



## **Conselleria d'Educació i Universitats**

Institut d'Avaluació i Qualitat  
del Sistema Educatiu

EVALUACIONES EDUCATIVAS

CURSO 2025-2026

---

# TUTORIAL GESAVA

v1.2 05/03/2026

---

INSTRUCCIONES PARA LA GESTIÓN  
DE LAS EVALUACIONES EN LÍNEA

**INSTRUCCIONES PARA LAS FAMILIAS**

## **Tutorial elaborado por el equipo del IAQSE**

### **Edita:**

Conselleria d'Educació i Universitats.

Institut d'Avaluació i Qualitat del Sistema Educatiu (IAQSE).

#### **NOTA 1:**

Siguiendo las directrices de la Universitat de les Illes Balears, en este informe, respecto a la expresión de género, palabras como por ejemplo alumno o bien profesorado, excepto que se precise expresamente lo contrario, representan los dos géneros, es decir, tanto a alumno como a alumna, tanto a profesor como a profesora...

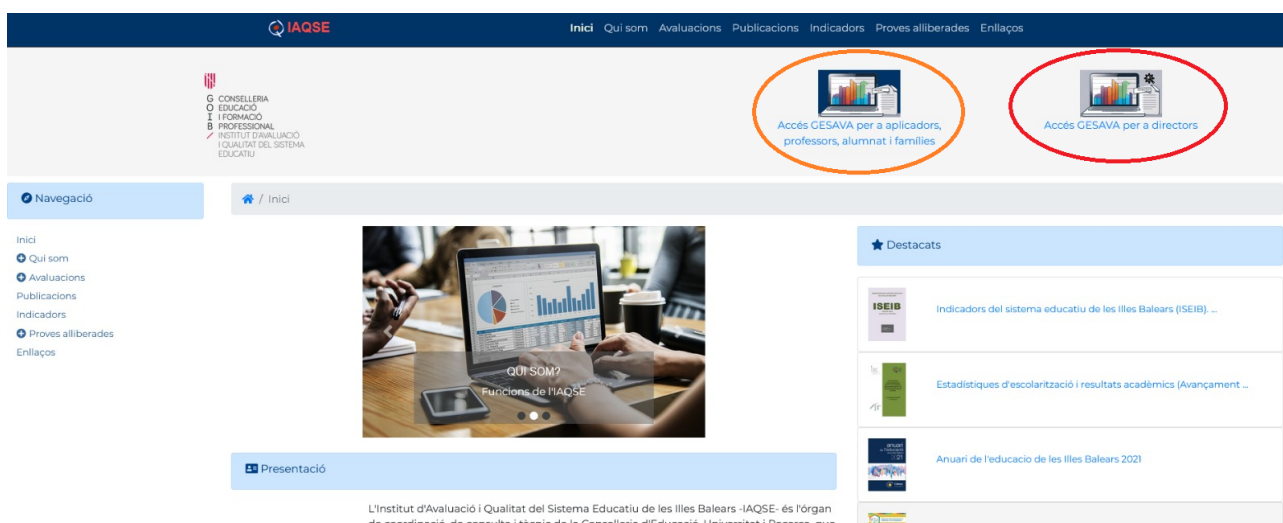
# Índex

<b>1 Acceso a la aplicación GESAVA</b>	<b>3</b>
<b>2 Usuario familia</b>	<b>5</b>

# 1 Acceso a la aplicación GESAVA

La aplicación informática GESAVA permite gestionar evaluaciones en línea. Para acceder a la aplicación todos los usuarios deben disponer de un código de **usuario** y una **contraseña** de acceso.

Para acceder a la aplicación GESAVA es necesario acceder a la página web del Institut d'Avaluació i Qualitat del Sistema Educatiu (IAQSE): <http://iaqse.caib.es>. En esta página web las familias han de clicar en el icono *Accés GESAVA per a aplicadors, professors, alumnat i famílies* (señalado en naranja en la imagen 1).



Imatge 1

Clicando sobre el icono, la web será redirigida al portal de acceso donde es necesario introducir el usuario y la contraseña correspondiente.

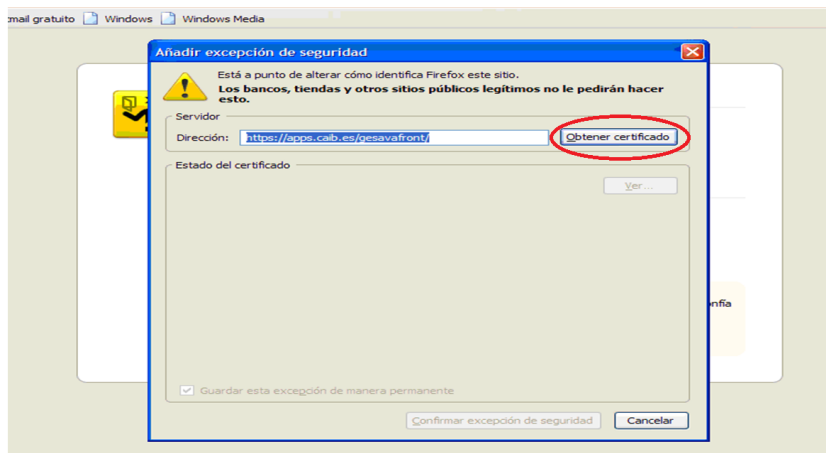
La primera vez que se acceda, puede aparecer un mensaje que avisa de que la conexión segura ha fallado. En este caso, es necesario clicar sobre los enlaces y botones rodeados en las pantallas siguientes (imágenes 2 a 5) para poder acceder:



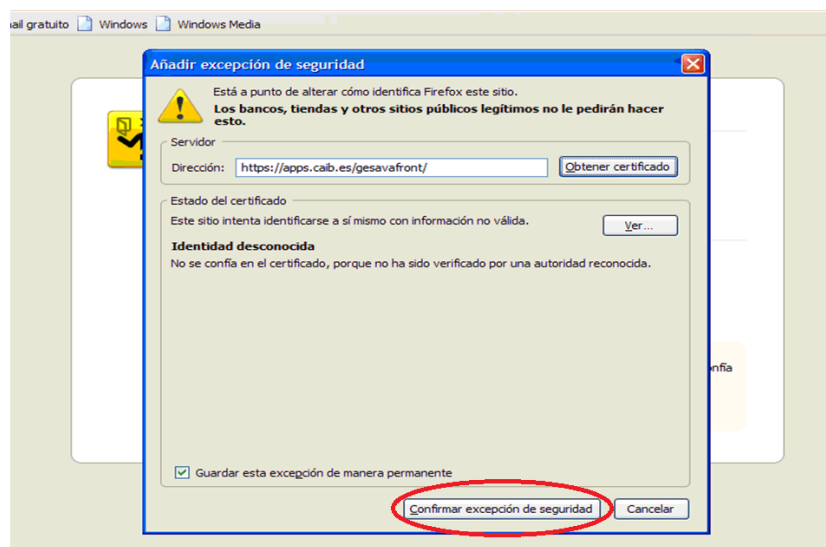
Imatge 2



Imatge 3



Imatge 4



Imatge 5

## 2 Usuario familia

Una parte muy importante de las evaluaciones es la recogida de información de los colectivos implicados en la evaluación para poder relacionar los resultados obtenidos con las variables de contexto. Es por este motivo que se pide a los profesores, alumnos y familias que realicen un cuestionario específico para cada colectivo. El tiempo estimado necesario para responder a estos cuestionarios es de unos 15 minutos.

### IMPORTANTE

Las respuestas se tratarán de manera **estrictamente confidencial** y **anónima**. Esta información será tratada de forma anonimizada por parte del personal del IAQSE para obtener información de contexto. En ningún caso los centros podrán visualizar las respuestas individuales de los cuestionarios introducidos en el GESAVA. En el caso de realizar el cuestionario en papel sólo tendrán acceso a las respuestas los aplicadores designados por el centro, que deben tratar esta información de forma confidencial.

### ATENCIÓN

En el caso de familias de alumnos matriculados en **centros privados no mantenidos con fondos públicos**, cuando accedan al GESAVA dispondrán de **dos cuestionarios** para responder: el **Qüestionari família** y el **Qüestionari ISEC**. El proceso para responder al **Qüestionari ISEC** es el mismo que para responder al **Qüestionari família**.


Las familias de los alumnos del nivel evaluado pueden realizar su cuestionario en papel o en línea. Si optan por la opción telemática deben seguir las instrucciones indicadas en este apartado.

Cada familia debe acceder a la aplicación GESAVA entrando en la página web del IAQSE: <http://iaqse.caib.es> y clicando sobre el icono *Accés GESAVA per a aplicadors, professors, alumnat i famílies*.

### IMPORTANTE

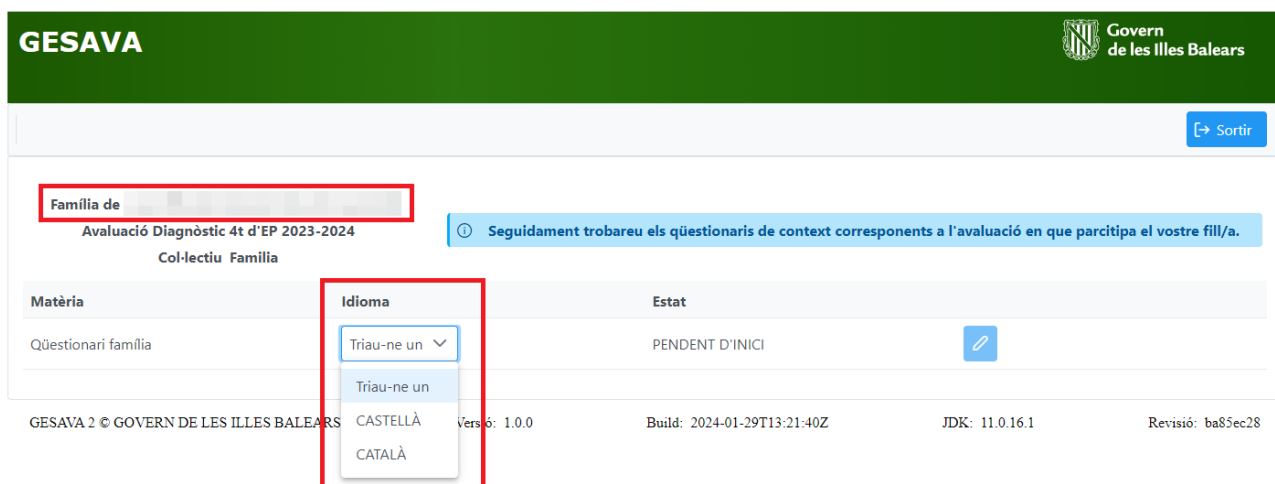
- Sólo puede responderse un cuestionario por familia. En caso de familias con padres separados y sin custodia compartida, el cuestionario se dirigirá al tutor legal. Si la custodia es compartida, sólo uno de ellos debe cumplimentar el cuestionario, preferiblemente aquél con quien conviva habitualmente el alumno.
- Cuando haya dos o más hermanos en el centro en los niveles evaluados, las familias deberán responder un cuestionario para cada uno de ellos.

Una vez en la pantalla de acceso (ver imagen 6) las familias deberán iniciar sesión con su **codigo de usuario y su contraseña facilitada por el centro**, para poder realizar el cuestionario de forma telemática. Después han de clicar el botón *Validar*. En caso de duda revise las instrucciones dadas en la sección 1.

Se abrirá una pantalla en la que se debe comprobar que aparece **el nombre del alumno** al inicio (véase la imagen 7). Para comenzar a contestar, se debe elegir el idioma en el menú desplegable de la columna *Idioma* y hacer clic en el botón *Responder* .





Imatge 6



Imatge 7

Al hacer clic en el botón *Responder* se abrirá una ventana nueva en la que se mostrarán las instrucciones en la parte superior y la primera pregunta del cuestionario, tal y como se muestra en la imagen 8. Las instrucciones solo se muestran al inicio del cuestionario.

Haciendo clic en los botones  *Anterior* e  *Següent*, se puede navegar entre las preguntas (ver imagen 8). En la parte superior se muestra una barra de progreso (ver imagen 9).

El botón *Tornar sense desar* sirve para salir del cuestionario sin guardar las respuestas en cualquier momento del cuestionario (9). En este caso, se podrá realizar de nuevo en otro momento.

No es posible guardar un cuestionario si hay preguntas sin contestar. Al llegar a la última pregunta aparecerá un mensaje indicándolo, y solo si todas las respuestas están completas se habilitará el botón *Desa i tanca*, que permite guardar y salir del cuestionario. Si queda alguna pregunta por responder, se podrá seguir navegando, pero aparecerá un aviso en la parte superior indicando cuáles faltan.

Edició de qüestionari individual

Us sol·licitam que contesteu aquest qüestionari amb sinceritat, ja que la informació que ens ofereix és necessària per analitzar amb rigor els resultats de l'avaluació i per treure'n conclusions que repercutixin en una millora de la qualitat de l'educació en el vostre centre i del sistema educatiu.

Per favor, responeu les preguntes que apareixen en aquest qüestionari i, en haver acabat, clicau el botó "Desa i tanca" per desar les respostes. **Feu-ho sense interrupcions i completament, ja que per tal de garantir la confidencialitat de les respostes quan hagueu clicat el botó "Desa i tanca" no hi podreu tornar a accedir.**

AGRAÏM LA VOSTRA COL·LABORACIÓ

De conformitat amb el Reglament (UE) 2016/679(RGPD) i la Llei 3/2018, de 5 de desembre, de protecció de dades personals i garantia dels drets digitals on s'informa del tractament de dades personals, us demanam el consentiment perquè les dades facilitades en aquest qüestionari siguin recollides i tractades per l'Institut d'Avaluació i Qualitat del Sistema Educatiu de les Illes Balears en un fitxer amb titularitat de la Conselleria d'Educació i Universitats, amb domicili al carrer del Ter, 16, Polígon de Son Fuster, 07009, Palma.

Així mateix, us comunicam que podreu exercir els drets d'informació, d'accés, de rectificació, de supressió, de limitació, de portabilitat, d'oposició i de no inclosió en tractaments automatitzats (i, fins i tot, de retirar el consentiment, si escau, en els termes que estableix el RGPD) davant el responsable del tractament, mitjançant el procediment «Sol·licitud d'exercici de drets en matèria de protecció de dades personals», previst a la Seu Electrònica de la CAIB (seuelectronica.caib.es). Amb posterioritat a la resposta del responsable o al fet que no hi hagi resposta en el termini d'un mes, podeu presentar la «Reclamació de tutela de drets» davant l'Agència Espanyola de Protecció de Dades (AEPD).

La Delegació de Protecció de Dades de l'Administració de la CAIB té la seu en la Conselleria de Presidència i Administracions Públiques (Passeig de Sagrera, 2, 07012 Palma; a/e: protecciodades@dpc.caib.es).

**1 - Quines llengües parles habitualment...**

a) a casa teva amb la família?

b) fora del centre, amb amics i amigues?

c) al centre, durant l'esplai?

< Anterior
Desa i tanca
Tancar sense desar
> Següent

Imatge 8

Edició de qüestionari individual

Avaluació: Avaluació Final Etapa 6è d'EP 2025-2026    Usuari:    Matèria: QALU    Model: 1    Estat examen: REALITZANT    Idioma: CATALÀ



**2 - Aproximadament, quantes hores dediques A LA SETMANA fora de l'horari escolar a...**

a) practicar esports?

b) llegir llibres de lectura (en paper o digitals)?

c) llegir premsa i revistes (en paper o digitals)?

d) assistir a classes d'anglès?

e) assistir a classes d'activitats artístiques (música, dansa, pintura, teatre, ceràmica, etc.)?

f) assistir a classes de repàs escolar?

< Anterior
Desa i tanca
Tancar sense desar
> Següent

Imatge 9

Una vez guardado, el estado del cuestionario pasa a *FINALITZAT* y ya no puede modificarse ni consultarse (véase imagen 10); para reabrirlo y realizar cambios es necesario contactar con el IAQSE.

The screenshot shows the GESAVA application interface. At the top left is the 'GESAVA' logo. At the top right is the 'Govern de les Illes Balears' logo. Below the header, there is a search bar and a blue button labeled 'Sortir' (Exit) circled in red. The main content area displays 'Família de' followed by a blurred name, 'Avaluació Diagnòstic 4t d'EP 2023-2024', and 'Col·lectiu Família'. A blue notification bar contains the text: 'Seguidament trobareu els qüestionaris de context corresponents a l'avaluació en que participa el vostre fill/a.'. Below this is a table with columns 'Matèria', 'Idioma', and 'Estat'. The table contains one row: 'Qüestionari família', 'CATALÀ', and 'FINALITZAT'. At the bottom of the page, there is a footer with the following information: 'GESAVA 2 © GOVERN DE LES ILLES BALEARS', 'Versió: 1.0.0', 'Build: 2024-01-29T13:21:40Z', 'JDK: 11.0.16.1', and 'Revisió: ba8Sec28'.

Imatge 10

Para salir de la aplicación GESAVA o cambiar de usuario, se debe hacer clic en el botón *Salir* de la pantalla inicial de usuario (véase la imagen 10).





**Conselleria d'Educació  
i Universitats**

Institut d'Avaluació i Qualitat  
del Sistema Educatiu