



G CONSELLERIA
O EDUCACIÓ, UNIVERSITAT
I I RECERCA
B INSTITUT AVALUACIÓ I QUALITAT
/ SISTEMA EDUCATIU

Avaluació de final d'etapa d'educació primària

2018-2019

Illes Balears

6è EP

Institut d'Avaluació i Qualitat del Sistema Educatiu de les Illes Balears (IAQSE)
Avaluació de final d'etapa d'educació primària 2018-2019. 6è d'EP. Informe executiu
Conselleria d'Educació, Universitat i Recerca del Govern de les Illes Balears
Col·lecció: «Estudis i Informes»

Direcció i coordinació de l'informe

Antoni Bauzà Sampol – Director de l'IAQSE–

Redacció de l'informe, anàlisi i explotació de dades

Rut Garí Ruiz – ATD de l'IAQSE–

Revisió lingüística

Joan Manuel Pérez i Pinya– ATD de l'IAQSE–

Edita:

© Conselleria d'Educació, Universitat i Recerca del Govern de les Illes Balears

Institut d'Avaluació i Qualitat del Sistema Educatiu (IAQSE)

Edició, novembre de 2019

ISSN: 2445-124X

ÍNDEX

1. Introducció	1
2. Marc legal de les proves d'avaluació de diagnòstic.....	2
3. Fases de l'avaluació	3
4. Poblacions implicades	3
4.1. Mostra i estimació de l'error mostral	4
4.2. Dades de participació	4
5. Instruments d'avaluació.....	5
5.1. Elaboració de les proves	5
5.2. Estructura de les proves i els qüestionaris	5
5.3. Fase d'aplicació de les proves.....	6
5.4. Correcció de les proves i entrada de dades a l'aplicació GESAVA.....	6
5.5. Resultats en puntuacions sobre cent	7
6. Resultats.....	8
6.1. Competència en comunicació lingüística en llengua anglesa	8
6.2. Competència en comunicació lingüística en llengua castellana	8
6.3. Competència en comunicació lingüística en llengua catalana.....	9
6.4. Competència matemàtica.....	9
6.5. Competències bàsiques en ciència i tecnologia.....	9
7. Anàlisi de les variables de context i la seva relació amb els resultats.....	10
7.1. Gènere de l'alumnat.....	10
7.2. Índex social, econòmic i cultural (ISEC).....	11
7.3. Idoneïtat i repetició a l'educació primària	15
7.4. Escolarització primerenca	16
7.5. Alumnat immigrant.....	16
7.6. Clima escolar.....	16
7.7. Metodologia didàctica utilitzada a 6è d'EP.....	19
7.8. Satisfacció amb el centre	20
7.9. Satisfacció de l'alumnat amb el seu professorat	21
7.10. Temps dedicat a deures i a l'estudi, i ajuda externa rebuda	22
7.11. Absentisme escolar	23
7.12. Utilització de mitjans tecnològics per a les tasques escolars	24
7.13. Estabilitat del professorat.....	24
7.14. Disponibilitat de mitjans humans i materials per a la gestió del centre.....	25
7.15. Identitat i cultura de centre	27

1. INTRODUCCIÓ

L'avaluació dels alumnes¹ en acabar l'educació primària té com a finalitat comprovar el grau d'adquisició de la competència en comunicació lingüística (en anglès, castellà i català), de la competència matemàtica i de les competències bàsiques en ciència i tecnologia, així com el de l'assoliment dels objectius de l'etapa. A més, ha de ser diagnòstica i, per tant, ha de servir per obtenir informació que permeti la presa de decisions que condueixin a una millora dels processos d'ensenyament i aprenentatge.

D'acord amb el marc legal, el curs 2018-2019 es va realitzar una avaluació diagnòstica a una mostra representativa d'alumnat de 6è curs d'educació primària. Aquesta avaluació és competència de l'Administració educativa autonòmica i l'IAQSE fou l'organisme responsable de proporcionar els models i suports pertinents per desenvolupar-la i controlar-la, a fi que tots els centres de la mostra poguessin realitzar-la adequadament.

Un dels propòsits de la prova és comprovar quin és el nivell d'assoliment de les competències bàsiques de l'alumnat quan acaba l'educació primària. A partir de l'anàlisi dels resultats obtinguts es poden arbitrar eines d'ajust i millora, aplicables al llarg de tota l'etapa d'educació primària, amb la finalitat de millorar els resultats en el futur. Els resultats de les proves s'han d'entendre com un complement a la informació que ja proporcionen els centres amb l'avaluació continuada.

S'ha de tenir en compte que la prova mesura els coneixements i les competències bàsiques, no els nivells d'excel·lència de l'alumnat. Així mateix, s'ha de considerar que la prova no determina el pas a l'educació secundària obligatòria.

Amb el lliurament d'aquest informe a l'Administració, es tanca el procés de transmissió de la informació obtinguda amb l'aplicació de les proves i els qüestionaris, d'acord amb el que disposa l'article 10 de la Resolució del conseller d'Educació, Universitat i Recerca, de 14 de març de 2019, per la qual es dicten instruccions per a la realització de les proves corresponents a les avaluacions de diagnòstic de final d'etapa als alumnes de sisè curs d'educació primària i de quart curs d'educació secundària obligatòria d'una mostra de centres, d'ambdues etapes educatives, de la Comunitat Autònoma de les Illes Balears, el curs acadèmic 2018-2019. En aquest sentit, la informació continguda s'expressa en una gradació de sis nivells de desenvolupament competencial, a més de tenir en consideració els factors socioeconòmics i socioculturals del context obtinguts a partir dels qüestionaris.

¹ En aquest informe, pel que fa a l'expressió de gènere, paraules com ara alumne o bé director, excepte que se'n precisi expressament el contrari, representen tots dos gèneres, és a dir, tant a alumne com a alumna, tant a director com a directora.

2. MARC LEGAL DE LES PROVES D'AVALUACIÓ DE DIAGNÒSTIC

La normativa que justifica i estableix l'avaluació de final d'etapa d'educació primària a les Illes Balears és la següent:

- Llei Orgànica 2/2006, de 3 de maig, d'Educació (LOE), modificada per la Llei Orgànica 8/2013, de 9 de desembre, per a la Millora de la Qualitat Educativa - LOMCE.
- Decret 32/2014, de 18 de juliol, pel qual s'estableix el currículum de l'educació primària a les Illes Balears, modificat pel Decret 28/2016 de 20 de maig.
- Reial decret 1058/2015, de 20 de novembre, pel qual es regulen les característiques generals de les proves de l'avaluació final d'educació primària que estableix la Llei orgànica 2/2006, de 3 de maig, d'educació.
- Reial decret llei 5/2016, de 9 de desembre, de mesures urgents per a l'ampliació del calendari d'implantació de la Llei orgànica 8/2013, de 9 de desembre, per a la millora de la qualitat educativa.
- Ordre de la consellera d'Educació, Cultura i Universitats de 6 de març de 2015 sobre l'avaluació de l'aprenentatge dels alumnes de l'educació primària a les Illes Balears, modificada per l'Ordre del conseller d'Educació i Universitat de 23 de maig de 2016.
- Resolució de 30 de març de 2016, de la Secretaria d'Estat d'Educació, Formació Professional i Universitats, per la qual es defineixen els qüestionaris de context i els indicadors comuns de centre per a l'avaluació final d'educació primària, modificada per la Resolució de 4 de desembre de 2017, de la Secretaria d'Estat d'Educació, Formació Professional i Universitats.
- Ordre ECD/65/2018, de 29 de gener, per la qual es regulen les proves d'avaluació final d'Educació Secundària Obligatòria per al curs 2017-2018.
- Ordre EFP/196/2019, de 26 de febrer, per la qual es regulen les proves d'avaluació final d'Educació Secundària Obligatòria per al curs 2018/2019.
- Resolució del conseller d'Educació i Universitat, de 14 de març de 2019, per la qual es dicten instruccions per a la realització de les proves corresponents a les avaluacions de diagnòstic de final d'etapa als alumnes de sisè curs d'educació primària i als de quart curs d'educació secundària obligatòria d'una mostra de centres de la Comunitat Autònoma de les Illes Balears, el curs acadèmic 2018-2019.

3. FASES DE L'AVALUACIÓ

Fase	Responsable
Disseny i elaboració de les proves de la ccl en llengua anglesa i en llengua castellana, la competència matemàtica i les cb en ciència i tecnologia.	INEE
Disseny i elaboració de la prova de la ccl en llengua catalana. Traducció de les proves de competències no lingüístiques al català.	IAQSE
Realització dels qüestionaris.	Centres i GESTIB
Organització i supervisió de l'aplicació.	IAQSE, DIE i centres
Correcció de les proves i introducció de dades al GESAVA.	Professorat extern
Recollida, depuració i anàlisi de dades.	IAQSE
Elaboració i difusió de l'informe executiu.	IAQSE

4. POBLACIONS IMPLICADES

Les poblacions implicades en l'avaluació mostral de 6è d'EP varen ser:

Població	Informació aportada	Instruments
Alumnat de la mostra	Nivell assolit en cada competència avaluada	Proves de competències
	Variables de context, recursos i processos d'ensenyament i aprenentatge i satisfacció amb el centre escolar	Qüestionari de l'alumne
Famílies de l'alumnat	Variables de context, relació i satisfacció amb el centre escolar	Qüestionari de les famílies
Directors dels centres	Variables de context, recursos i processos d'ensenyament i aprenentatge	Qüestionari del director

Quan la situació específica d'un alumne no permetia que participàs en les condicions establertes amb caràcter general o necessitava adaptacions per realitzar les proves, com és el cas de l'alumnat amb necessitats educatives o el nouvingut (alumnat procedent de la resta de l'Estat o de països estrangers amb menys de dos cursos en el nostre sistema educatiu i que desconeixia alguna de les llengües oficials), la comissió d'avaluació del centre havia de decidir —a proposta dels serveis d'orientació— si aquest alumnat havia de realitzar les proves i, en cas de fer-ho, si computaven a efectes estadístics per calcular les mitjanes globals de les Illes Balears.

4.1. MOSTRA I ESTIMACIÓ DEL'ERROR MOSTRAL

La mostra es formà per l'alumnat de 6è d'EP de vuit centres escollits de manera aleatòria entre tots els centres de les Illes Balears, segons apareix en la Resolució del conseller d'Educació i Universitat, de 14 de març de 2019, per la qual es dicten instruccions per a la realització de les proves corresponents a les avaluacions de diagnòstic de final d'etapa dels alumnes del sisè curs d'educació primària i del quart curs d'educació secundària obligatòria.

Grandària de la mostra: 448 alumnes que permeten, per a un nivell de confiança del 95%, fer estimacions a priori amb un error de $\pm 15\%$ per als percentatges referits a globals; i amb un error de $\pm 0,31 \cdot s$ (on s és la desviació típica) per a les mitjanes globals sobre 100, la qual cosa representa ± 5 punts sobre 100, aproximadament. Aquesta mostra és representativa per al total d'alumnat de les Illes Balears, però no per a l'alumnat de cada una de les illes ni per als de centres públics i privats, motiu pel qual no es presenten les dades desagregades per aquestes variables.

4.2. DADES DE PARTICIPACIÓ

En la taula següent apareixen les dades referents a l'alumnat que va realitzar les proves i l'alumnat que va computar, aquells que es varen tenir en compte per a les anàlisis estadístiques:

Competència	Mostra	Alumnat que realitzà la prova		Alumnat que realitzà la prova i que computà*	
	alumnes	alumnes	%	alumnes	%
CL anglès	448	425	94,9%	385	85,9%
CL castellà	448	429	95,8%	394	87,9%
CL català	448	413	92,2%	383	85,5%
Matemàtica	448	426	95,1%	389	86,8%
Ciència i tecnologia	448	425	94,9%	390	87,1%

* Alumnes que varen realitzar la prova i que es varen tenir en compte per a les anàlisis estadístiques.

En la taula següent apareixen les dades referents als qüestionaris de l'alumnat, les famílies i els directors:

	Població		Contestaren el qüestionari	
	N		N	%
Alumnat	448		357	79,7%
Famílies	448		141	34,5%
Directors	8		8	100%

De les dades anteriors, s'observa que el percentatge de famílies que varen contestar el qüestionari és baix (només un 34,5%), fet que pot influir en les conclusions de l'anàlisi de les variables de context i la seva relació amb els resultats.

5. INSTRUMENTS D'AVUACIÓ

5.1. ELABORACIÓ DE LES PROVES

Per a les competències en comunicació lingüística en llengua anglesa i en llengua castellana, la competència matemàtica i les competències bàsiques en ciència i tecnologia, les proves utilitzades a l'avaluació de sisè curs d'educació primària a les Illes Balears foren les elaborades per l'INEE. Per elaborar aquestes proves es van prendre com a referència els estàndards d'aprenentatge avaluable que figuren als annexos I i II del Reial decret 126/2014, de 28 de febrer, pel qual s'estableix el currículum bàsic de l'educació primària. Per a les competències no lingüístiques, l'IAQSE s'encarregà de la seva traducció al català.

Pel que fa a la competència lingüística en llengua catalana, la prova de l'avaluació de 6è d'EP ha estat elaborada per personal de la Conselleria d'Educació, Universitat i Recerca i coordinada per tècnics de l'IAQSE. Per a la seva elaboració, s'ha pres com a referència l'annex del Decret 32/2014, de 18 de juliol, pel qual s'estableix el currículum de l'educació primària a les Illes Balears, on figuren els estàndards d'aprenentatge avaluable de l'àrea de llengua catalana i literatura.

Es va donar als centres, només en el cas de la competència matemàtica i de les competències bàsiques en ciència i tecnologia, l'opció de triar la llengua (castellana o catalana) de realització de la prova, sempre d'acord amb el Projecte Lingüístic del Centre. Tant els alumnes com les famílies podien triar la llengua dels qüestionaris (castellana o catalana).

5.2. ESTRUCTURA DE LES PROVES I ELS QÜESTIONARIS

Proves

Cada una de les proves per avaluar les competències bàsiques assolides per l'alumnat de 6è d'EP constava d'un sol model que incloïa diferents preguntes agrupades a partir d'un estímul contextualitzat en una situació propera a la realitat de l'alumnat. Cada estímul s'acompanyava amb preguntes de diferents tipus: tancades i obertes. Les proves es varen distribuir en format html i, per a casos excepcionals, en format imprès.

Les proves de la competència en comunicació lingüística en llengua anglesa, castellana i catalana estaven formades per tres blocs de preguntes: comprensió oral, comprensió lectora i expressió escrita.

Qüestionaris

Els resultats obtinguts a les proves no són independents de l'entorn social i educatiu. Per a l'anàlisi d'aquests factors, s'utilitzaren els qüestionaris de context, de processos d'ensenyament i aprenentatge i de recursos que estableix la Resolució de 30 de març de 2016 (modificada per la Resolució de 4 de desembre de 2017), de la Secretaria d'Estat d'Educació, Formació Professional i

Universitats, per la que es defineixen els qüestionaris de context i els indicadors comuns de centre per a l'avaluació final d'educació primària.

La Conselleria d'Educació, Universitat i Recerca proporcionà la possibilitat de contestar els qüestionaris adreçats a directors, alumnes i famílies mitjançant el GestIB a través dels usuaris que, en aquesta aplicació informàtica, s'assignen d'ofici als integrants d'aquests col·lectius.

5.3. FASE D'APLICACIÓ DE LES PROVES

L'aplicació de les proves es va dur a terme els dies 15, 16 i 17 de maig de 2019. Dia 15 de maig l'alumnat va realitzar una prova i els altres dos dies, dues de diferents amb un descans d'aproximadament 30 minuts entre ambdues. L'alumnat disposà de 60 minuts efectius per contestar cada una de les proves.

Calendari d'aplicació de les proves

Dia 15 de maig			Dia 16 de maig			Dia 17 de maig		
Horari proposat	Activitat	Min.	Horari proposat	Activitat	Min.	Horari proposat	Activitat	Min.
9:10-9:30	Instruccions prova català i audició	20'	9:10-9:30	Instruccions prova castellà i audició	20'	9:10-9:20	Instruccions prova anglès	10'
9:30-10:30	Competència lingüística en llengua catalana	60'	9:30-10:30	Competència lingüística en llengua castellana	60'	9:20-10:20	Audició c lingüística en llengua anglesa	60'
			10:30-11:00	descans	30'	10:20-10:50	descans	30'
			11:00-11:10	Instruccions prova cb en ciència i tecnologia	10'	10:50-11:00	Instruccions prova c matemàtica	10'
			11:10-12:10	Competències bàsiques en ciència i tecnologia	60'	11:00-12:00	Competència matemàtica	60'

Per assegurar que les proves es desenvolupaven d'acord amb uns estàndards de qualitat i en igualtat de condicions en tots els centres, es comptà amb la supervisió de la Inspecció Educativa. En aquest sentit, el control de l'aplicació es va dur a terme de forma externa.

5.4. CORRECCIÓ DE LES PROVES I ENTRADA DE DADES A L'APLICACIÓ GESAVA

La correcció de les preguntes obertes la va realitzar professorat extern al centre contractat per l'IAQSE. Per garantir una correcció uniforme i objectiva de les mateixes, cada prova anava acompanyada de la corresponent guia de correcció, en la qual constaven les pautes, les orientacions i les puntuacions per corregir-les.

L'IAQSE posà a disposició del professorat corrector l'accés a la plataforma digital GESAVA mitjançant la qual varen introduir les respostes de les preguntes tancades i les puntuacions assignades a les obertes com a resultat de la correcció realitzada.

5.5. RESULTATS EN PUNTUACIONS SOBRE CENT

A diferència de les avaluacions diagnòstiques pròpies, en què cada prova es construeix a partir de diversos models (disseny matricial), en aquesta avaluació final d'etapa s'ha aplicat un únic model de prova per a cada competència, la qual cosa impossibilita realitzar l'anàlisi de les dades basada en la teoria de resposta als ítems (TRI), havent de limitar-nos a una anàlisi en una escala de resultats expressada en puntuacions sobre cent, que no s'ha de confondre amb un percentatge d'encerts a cada una de les proves.

Per aconseguir una bona fiabilitat global de cada competència, es realitzà una anàlisi de les correlacions biserial-puntuals dels ítems que informa sobre el seu bon funcionament estadístic dins cada prova. Com a conseqüència d'aquesta anàlisi, s'eliminaren els ítems que no correlacionen suficientment² amb la puntuació global de la prova (correlació biserial/puntuals menor que 0,2).

Una vegada finalitzat aquest procés de revisió, es calcularen els resultats en puntuacions sobre cent de cada alumne i del global de les Illes Balears.

Nivells de desenvolupament competencial

Per a cada competència es varen determinar sis nivells de desenvolupament competencial, on el nivell 1 representa el nivell més baix de competència i el nivell 6, el més alt.

Aquests nivells s'obtingueren ordenant les puntuacions dels alumnes de la més baixa a la més alta per determinar aquells ítems que tenien percentatges de resposta correcta superiors al 60% per als alumnes de cada nivell considerat. D'aquesta manera, quan un ítem, per primera vegada en un determinat nivell, superava el 60% d'alumnes que el contestaven bé, s'associava a aquest nivell.

A continuació, es varen calcular els percentatges d'alumnes que tenien puntuacions en cada un dels nivells considerats.

Variables de context segons les estimacions aportades pels centres

A partir de la informació extreta dels qüestionaris de l'alumnat, de les famílies i de la direcció del centre, s'han calculat els estadístics descriptius (distribució de freqüències de respostes i/o mitjanes de les puntuacions de les respostes) de les variables de context obtingudes.

A més, s'han relacionat les variables de context amb els resultats de les proves de cada competència per analitzar la seva influència sobre el rendiment acadèmic.

² El mal funcionament estadístic de determinats ítems sol ser a causa que alguns alumnes amb puntuacions altes els contesten malament i que un percentatge inesperat d'alumnes amb puntuacions baixes els contesten bé.

6. RESULTATS

Per a cada competència es presenta la distribució en freqüències i en percentatges d'alumnat en els sis nivells d'assoliment de la competència, on el nivell 1 correspon al nivell més baix de competència i el nivell 6 correspon al nivell més alt; i la puntuació mitjana global.

6.1. COMPETÈNCIA EN COMUNICACIÓ LINGÜÍSTICA EN LLENGUA ANGLESA

CCL en llengua anglesa	Alumnes	Percentatge
nivell 1	21	5,5%
nivell 2	50	13%
nivell 3	84	21,8%
nivell 4	111	28,7%
nivell 5	80	20,9%
nivell 6	39	10,1%

La puntuació mitjana global de la competència en comunicació lingüística en llengua anglesa és de 57,9 punts sobre 100. Un 18,5% dels alumnes obtenen resultats insatisfactoris (nivells 1 i 2), davant d'un 31% d'alumnes que obtenen nivells alts de competència (nivells 5 i 6).

6.2. COMPETÈNCIA EN COMUNICACIÓ LINGÜÍSTICA EN LLENGUA CASTELLANA

CCL en llengua castellana	Alumnes	Percentatge
nivell 1	9	2,3%
nivell 2	22	5,7%
nivell 3	103	26,1%
nivell 4	163	41,4%
nivell 5	57	14,4%
nivell 6	39	10%

La puntuació mitjana global de la competència en comunicació lingüística en llengua castellana és de 74 punts sobre 100. Un 8% dels alumnes obtenen resultats insatisfactoris (nivells 1 i 2), davant d'un 24,4% d'alumnes que obtenen nivells alts de competència (nivells 5 i 6).

6.3. COMPETÈNCIA EN COMUNICACIÓ LINGÜÍSTICA EN LLENGUA CATALANA

CCL en llengua catalana	Alumnes	Percentatge
nivell 1	21	5,5%
nivell 2	40	10,5%
nivell 3	140	36,4%
nivell 4	92	24,1%
nivell 5	78	20,2%
nivell 6	12	3,2%

La puntuació mitjana global de la competència en comunicació lingüística en llengua catalana és de 67,8 punts sobre 100. Un 16% dels alumnes obtenen resultats insatisfactoris (nivells 1 i 2), davant d'un 23,4% d'alumnes que obtenen nivells alts de competència (nivells 5 i 6).

6.4. COMPETÈNCIA MATEMÀTICA

C matemàtica	Alumnes	Percentatge
nivell 1	25	6,5%
nivell 2	78	19,9%
nivell 3	133	34,3%
nivell 4	83	21,2%
nivell 5	51	13,1%
nivell 6	19	5%

La puntuació mitjana global de la competència matemàtica és de 47,5 punts sobre 100. Un 26,4% dels alumnes obtenen resultats insatisfactoris (nivells 1 i 2), davant d'un 18,1% d'alumnes que obtenen nivells alts de competència (nivells 5 i 6).

6.5. COMPETÈNCIES BÀSIQUES EN CIÈNCIA I TECNOLOGIA

CB en ciència i tecnologia	Alumnes	Percentatge
nivell 1	19	4,8%
nivell 2	39	10,1%
nivell 3	160	41%
nivell 4	139	35,6%
nivell 5	30	7,7%
nivell 6	3	0,9%

La puntuació mitjana global de les competències bàsiques en ciència i tecnologia és de 44,8 punts sobre 100. Un 14,9% dels alumnes obtenen resultats insatisfactoris (nivells 1 i 2), davant d'un 8,6% d'alumnes que obtenen nivells alts de competència (nivells 5 i 6).

7. ANÀLISI DE LES VARIABLES DE CONTEXT I LA SEVA RELACIÓ AMB ELS RESULTATS

Les variables de context analitzades, extretes dels qüestionaris de l'alumnat, de les seves famílies i de la direcció del centres, han estat les següents:

- Gènere de l'alumnat
- Índex social, econòmic i cultural (ISEC)
- Idoneïtat i repetició a l'educació primària
- Escolarització primerenca
- Alumnat immigrant
- Clima escolar
- Metodologia didàctica utilitzada a 6è d'EP
- Satisfacció amb el centre
- Satisfacció de l'alumnat amb el seu professorat
- Temps dedicat a deures i a l'estudi, i ajuda externa rebuda
- Absentisme escolar
- Utilització de mitjans tecnològics per a les tasques escolars
- Estabilitat del professorat
- Disponibilitat de mitjans humans i materials per a la gestió del centre
- Identitat i cultura de centre

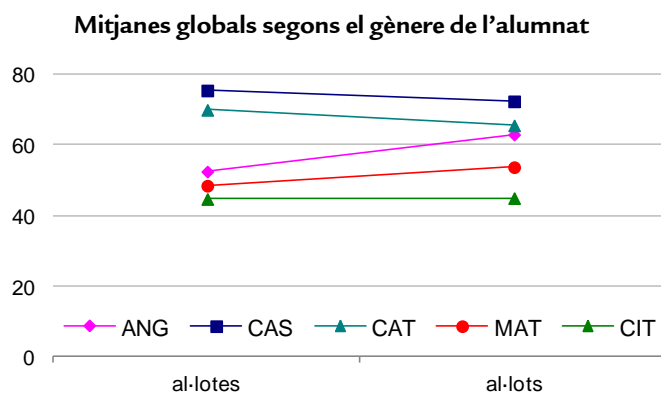
Per a cada variable s'analitza la seva relació amb el resultat dels alumnes en cada competència. Aquesta informació es presenta en gràfics on s'utilitzaran les abreviatures següents:

- ◆— ANG competència en comunicació lingüística en llengua anglesa
- CAS competència en comunicació lingüística en llengua castellana
- ▲— CAT competència en comunicació lingüística en llengua catalana
- MAT competència matemàtica
- ▲— CIT competències bàsiques en ciència i tecnologia

7.1. GÈNERE DE L'ALUMNAT

De les respostes dels alumnes i de les famílies a la pregunta dels respectius qüestionaris, referida al gènere de l'alumnat, s'obté que la mostra estava constituïda per un 49,9% d'al·lotes i un 50,1% d'al·lots.

Al gràfic següent s'observa que, en relacionar el gènere de l'alumnat amb els resultats de les proves, les al·lotes treuen els resultats més alts a les competències en comunicació lingüística en llengua castellana i llengua catalana i els al·lots en les altres competències. Les diferències de resultats entre ambdós gèneres són estadísticament significatives a les tres competències en comunicació lingüística.



7.2. ÍNDEX SOCIAL, ECONÒMIC I CULTURAL (ISEC)

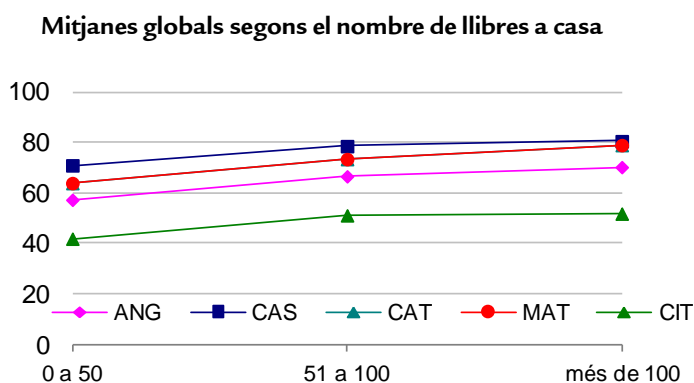
En el qüestionari de context que contestaren els pares i les mares dels alumnes avaluats, hi ha un grup de preguntes dedicades a obtenir l'índex socioeconòmic i cultural de les famílies d'aquest alumnat (ISEC).

D'aquestes preguntes, les que més correlacionen amb els resultats dels alumnes són les referides al nombre de llibres que tenen a casa, a la freqüència d'utilització de recursos a casa, al nivell màxim d'estudis aconseguït pel pare o la mare i al nivell de qualificació professional dels pares. Per aquest motiu, han estat aquestes variables les que s'han utilitzat per obtenir la variable ISEC.

- **Nombre de llibres a casa.** La distribució de les famílies segons el nombre de llibres que tenen a casa distints de revistes, diaris, llibres de text i llibres digitals

De 0 a 50 llibres	De 51 a 100 llibres	Més de 100 llibres
34,1%	28,4%	37,6%

En relacionar la variable nombre de llibres a casa amb els resultats de les proves de cada competència, com s'aprecia al gràfic següent, es pot afirmar que, en termes generals, com més llibres hi ha a casa distints de revistes, diaris, llibres de text i llibres digitals, més alts són els resultats en totes les proves. A més, les diferències són estadísticament significatives a totes les competències.

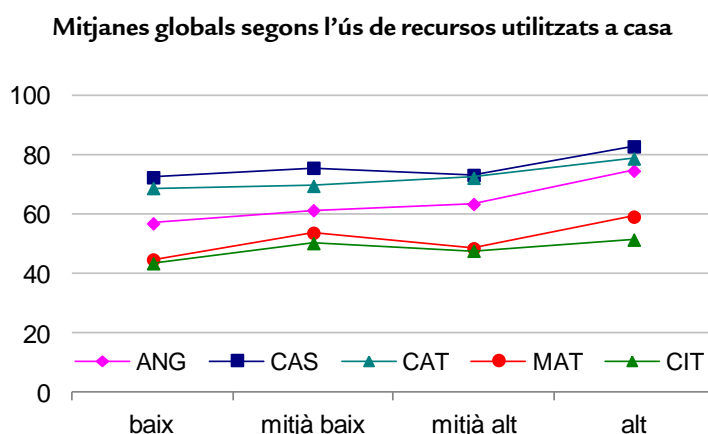


- **Ús de recursos a casa.** Per a aquesta variable, s'han obtingut les freqüències mitjanes següents:

Recursos utilitzats a casa	Mitjana entre 1 (mai o gaire bé mai) i 4 (cada dia o gaire bé cada dia)
Llibres de lectura (paper o digital)	3
Premsa diària (paper o digital)	3,1
Enciclopèdies o llibres de consulta (paper o digital)	2,8
Ordinador o tauleta	3,8
Internet	3,9

D'aquests recursos, els que s'utilitzen amb més freqüència a casa són Internet i l'ordinador o la tauleta digital, amb una freqüència mitjana de gairebé cada dia; i els que s'utilitzen menys, les enciclopèdies o llibres de consulta amb una freqüència de gairebé una o dues vegades a la setmana.

La relació d'aquesta variable amb els resultats de les proves es mostra al gràfic següent, on es pot constatar que, com major és l'ús a casa dels recursos considerats, més alts són els resultats. Es troben diferències estadísticament significatives a totes les competències llevat de les competències bàsiques en ciència i tecnologia.



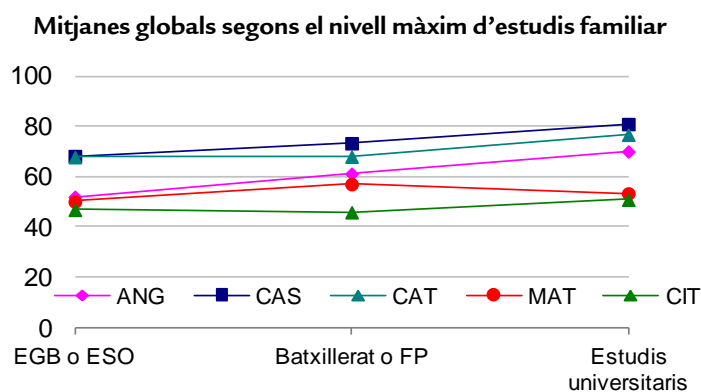
- **Nivell d'estudis dels pares.** Segons aquesta variable, s'ha obtingut la distribució següent:

Nivell d'estudis	Mare	Pare	Màxim familiar
Sense estudis completats	2,2%	6,6%	-
EGB o ESO	21,9%	33,5%	15,1%
Batxillerat o FP	37,2%	31,4%	36,7%
Estudis universitaris	38,7%	28,5%	48,2%

Són més les mares que tenen estudis completats de batxillerat, FP o universitaris que els pares. Per contra, són més els pares que tenen estudis d'EGB o ESO o no tenen estudis completats. A nivell familiar, almenys un dels pares té estudis bàsics

completats. En conjunt, més de dues terceres parts dels pares i les mares tenen estudis d'FP, batxillerat o superiors.

El gràfic següent mostra la relació entre el nivell màxim d'estudis d'ambdós pares i els resultats dels alumnes. De forma general, exceptuant les competències bàsiques en ciència i tecnologia, com més alt és el nivell d'estudis, més alts són els resultats dels alumnes de forma estadísticament significativa.



- **Nivell de qualificació professional.** Segons la qualificació professional dels pares, s'obtenen les distribucions següents per a cada progenitor:

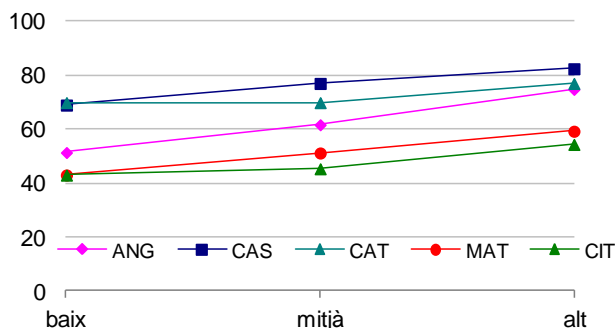
Nivells de qualificació professional	Mare	Pare
Sense feina remunerada	0,8%	0,8%
Treballadors sense especialització	6,8%	8,4%
Operaris de maquinària a fàbriques o tallers	0,8%	7,6%
Tropa i tripulació de les forces armades	-	-
Treballadors especialitzats o artesans	3,8%	22,1%
Treballadors especialitzats en agricultura, ramaderia o pesca	0,8%	-
Treballadors dels serveis de protecció i seguretat	-	3,8%
Treballadors dels serveis personals i salut	7,5%	0,8%
Treballadors en serveis de restauració i comerç	18,8%	17,6%
Administratius	30,8%	10,7%
Tècnics o ajudants	2,3%	6,1%
Oficials i sotsoficials de les forces armades	-	-
Professionals: científics i humanístics	24,8%	14,5%
Executius o alts funcionaris, gerents d'empreses...	3%	7,6%

D'acord amb les dades anteriors, hi ha més mares que pares que són administratius, que són professionals científics i humanístics i que són treballadors dels serveis personals i salut. Per altra banda, hi ha més pares que mares que són treballadors especialitzats o artesans, que són operaris de maquinària a fàbriques o tallers, i que són executius o alts funcionaris.

Al gràfic següent es mostra la relació que hi ha entre el nivell de qualificació professional d'ambdós progenitors (la suma dels nivells del pare i de la mare) i els

resultats dels seus fills en les proves. S'observa que, per terme mitjà, com més alt és el nivell de qualificació professional dels pares, més alts són, de forma estadísticament significativa, els resultats dels fills en totes les competències.

Mitjanes globals segons el nivell de qualificació professional dels progenitors



Finalment, la variable ISEC s'ha calculat a partir d'una anàlisi factorial de les quatre variables anteriors.

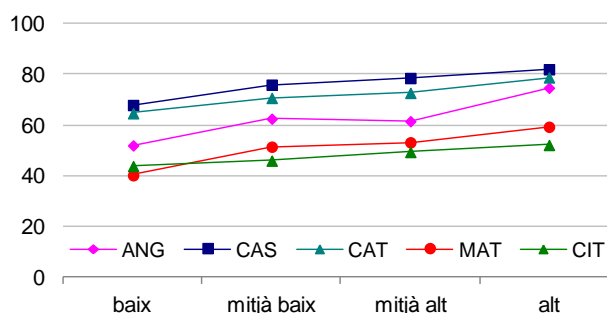
La correlació de l'ISEC amb cada una de les competències avaluades és:

Competència	Correlació amb ISEC
ccl en comunicació lingüística (anglès)	0,349
ccl en comunicació lingüística (castellà)	0,323
ccl en comunicació lingüística (català)	0,336
competència matemàtica	0,35
c bàsiques en ciència i tecnologia	0,225

S'observa que les correlacions de la competència en comunicació lingüística en llengua anglesa i la de la competència matemàtica amb l'ISEC són les més altes. Ara bé, en general, les correlacions obtingudes són suficientment elevades com per tenir en compte l'efecte de l'ISEC sobre els resultats de les proves. Per tant, s'estudiarà com afecta aquest índex en els resultats segons les diferents categories de les variables de context i, en aquelles que hi hagi diferències significatives es detraurà el seu efecte.

La relació de l'ISEC amb el resultat de les proves es mostra en el gràfic següent.

Mitjanes globals segons el nivell d'ISEC familiar



Com major és l'ISEC, més alts són els resultats en totes les competències avaluades, encara que en aquesta avaluació les diferències dels alumnes en funció de l'ISEC de les famílies no han resultat estadísticament significatives en la prova de competències bàsiques en ciència i tecnologia.

7.3. IDONEÏTAT I REPETICIÓ A L'EDUCACIÓ PRIMÀRIA

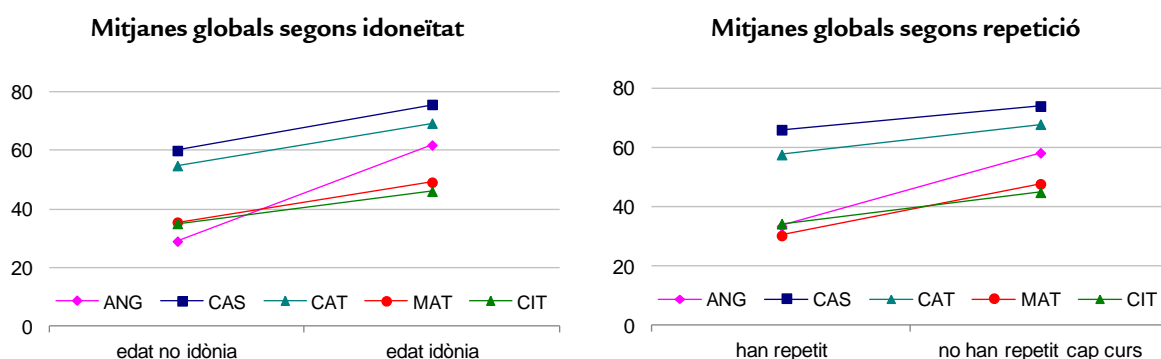
De l'anàlisi de l'any de naixement de l'alumnat de la mostra (curs 2018-2019), l'alumnat de 6è d'EP nascut el 2007 o 2008 té l'edat idònia per cursar aquest nivell.

Idoneïtat	
No	Sí
12%	88%

Per altra banda, s'ha analitzat la repetició d'algun curs de l'educació primària de l'alumnat de la mostra.

Repetició	
Han repetit	No han repetit cap curs
11,8%	88,2%

En relacionar ambdues variables amb el rendiment (vegeu els dos gràfics següents), s'obtenen relacions pràcticament idèntiques. Els resultats de l'alumnat que té l'edat idònia són superiors de manera estadísticament significativa als que no la tenen. Pel que fa a la repetició, només els resultats són superiors de manera estadísticament significativa per als alumnes que no han repetit en la competència en comunicació lingüística en llengua anglesa i en la competència matemàtica.



Finalment, s'ha analitzat el curs en què va repetir l'alumnat. A la taula següent es pot apreciar que els cursos on s'ha repetit més són 2n d'EP i 3r d'EP.

Curs repetit						
Ed. Infantil	1r EP	2n EP	3r EP	4t EP	5è EP	6è EP
4,8%	2,4%	23,8%	33,3%	11,9%	9,5%	14,3%

7.4. ESCOLARITZACIÓ PRIMERENCA

Si, de la informació aportada per les famílies, ens atenem a l'any en què es va escolaritzar per primera vegada l'alumnat, en la següent taula s'observa que més d'un 80% de l'alumnat s'escolaritza als 2 o menys anys .

Edat de començament de l'escolarització			
Abans dels 2 anys	Amb 2 anys	Amb 3 anys	Amb 4 anys o més
63,1%	17,7%	16,3%	2,8%

En relacionar l'edat d'escolarització amb els resultats dels alumnes no es troben diferències estadísticament significatives en cap competència, fet que implica que haver començat l'escolarització més prest o més tard no afecta significativament als resultats. Per aquest motiu no s'ajunta la representació gràfica.

7.5. ALUMNAT IMMIGRANT

Del qüestionari de famílies, on es demanava el país de naixement del seu fill o la seva filla, s'obté la taula de distribució percentual següent:

País de naixement de l'alumne	
Espanya	Un altre país
99,3%	0,7%

De la pregunta del qüestionari de famílies referida als anys que fa que l'alumnat roman al sistema educatiu espanyol s'obté la taula de distribució percentual següent:

Anys en el sistema educatiu espanyol		
Va néixer a Espanya	5 cursos o més	Menys de 5 cursos
95,5%	4,5%	-

De les dues taules es pot considerar que entre l'alumnat avaluat no es poden considerar nous ja que fa més de cinc cursos acadèmics que aquests alumnes estrangers estan escolaritzats al sistema educatiu espanyol. Per aquest motiu no es relaciona nacionalitat i resultats.

7.6. CLIMA ESCOLAR

Del qüestionari que va contestar la direcció dels centres de la mostra, s'ha extret informació relativa al clima escolar en diferents àmbits.

Com es pot apreciar a la taula següent, la direcció del centre considera que, referit a l'alumnat, en els seus centres gairebé no són un problema ni el

vandalisme o els robatoris, ni la intimidació o els insults al professorat o al personal del centre. En poques ocasions presenten problemes que els alumnes arribin tard al centre, l'absentisme injustificat o les agressions físiques entre l'alumnat.

Problemes segons l'alumnat	No ho és	Lleu	Moderat	Greu
Arribar tard al centre	50%	50%	-	-
Absentisme injustificat	50%	50%	-	-
Pertorbacions de l'ordre a classe	25%	62,5%	12,5%	-
Vandalisme i robatoris en el centre	75%	25%	-	-
Llenguatge inapropiat o groller	25%	75%	-	-
Intimidació o insults entre alumnes o un altre tipus d'assetjament escolar (xarxes socials, correu electrònic...)	50%	37,7%	12,5%	-
Agressions físiques entre alumnes	50%	50%	-	-
Falta de respecte al professorat o al personal del centre	37,5%	50%	-	12,5%
Intimidació o insults al professorat o al personal del centre	62,5%	37,5%	-	-

Per altra banda, pel que fa al professorat, la direcció del centre considera, com es mostra en la taula següent, un problema l'absentisme injustificat, tot i que en grau moderat.

Problemes segons el professorat	No ho és	Lleu	Moderat	Greu
Arribar tard al centre	87,5%	12,5%	-	-
Absentisme injustificat	75%	12,5%	12,5%	-
Falta de respecte a l'alumnat	75%	25%	-	-
Falta de respecte entre els professors	62,5%	37,5%	-	-
Discriminació per raó de sexe, origen ètnic, religió, discapacitat, etc	87,5%	12,5%	-	-

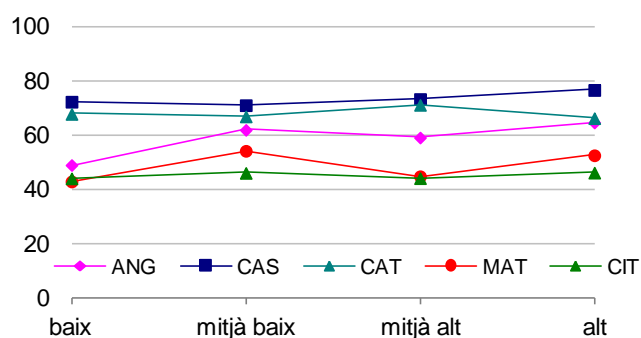
Segons la direcció del centre, en general, es presenten problemes lleus de convivència o participació per part de les famílies, tal i com es mostra en la taula següent. Tot i això, consideren que ocasiona un cert problema la manca de col·laboració de les famílies amb el centre, la crítica i oposició d'aquestes a les normes del centre i la falta de respecte o discriminació cap a altres famílies.

Problemes segons les famílies	No ho és	Lleu	Moderat	Greu
Manca de col·laboració amb el centre (direcció, professorat, etc.)	12,5%	62,5%	25%	-
Crítica i oposició a les normes del centre	25%	62,5%	12,5%	-
Falta de respecte al professorat i al personal del centre	37,5%	50%	12,5%	-
Falta de respecte o discriminació cap a altres famílies	25%	62,5%	12,5%	-

Si es relacionen els diferents nivells de clima escolar extrets de la informació aportada pels directors sobre alumnat, professorat i famílies amb els resultats dels alumnes, es troben diferències estadísticament significatives a les

competències en comunicació lingüística en llengua anglesa i en llengua castellana i en la competència matemàtica. Ara bé, no es troba una relació lineal comú a totes les competències avaluades tal i com es pot constatar al gràfic següent.

Mitjanes globals segons el nivell de clima escolar (directors)



Del qüestionari de l'alumnat s'ha obtingut la distribució de respostes següent, relatives al clima escolar entre l'alumnat.

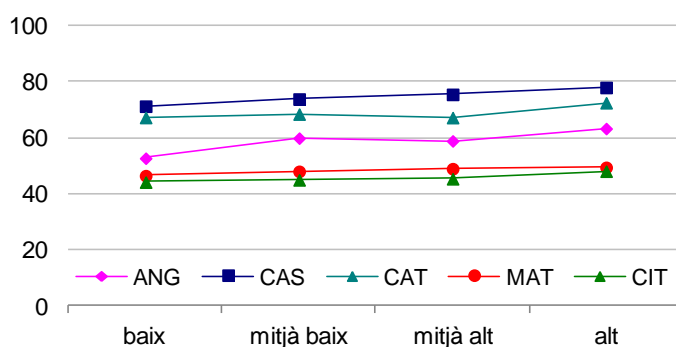
Grau d'acord de l'alumnat amb:	Gens	Poc	Bastant	Molt
Faig amigues i amics	1,4%	4,2%	28,2%	66,2%
Em sent a gust a classe	2,5%	7%	35,6%	54,9%
Els meus companys em deixen fora dels seus jocs	64,6%	24,3%	8%	3,1%
Tenc por d'alguns companys	74,2%	13,9%	8,8%	3,1%
Em molesta l'actitud que tenen cap a mi alguns companys	33,7%	30%	21,7%	14,6%
A la meua classe hi ha un bon ambient de feina	6,5%	20,1%	50,7%	22,7%
Els meus companys m'ajuden a classe	5,4%	16,5%	38,6%	39,5%

D'aquestes dades es pot afirmar que l'alumnat considera:

- quasi unànimement, que fa amics i amigues al centre i se sent a gust a classe, i que els companys els deixen jugar i no se senten amenaçats per altres companys.
- en gran mesura, que hi ha un bon ambient de feina i col·laboració dels companys a classe.
- en menor mesura (un 63,7% de l'alumnat), que no els molesta l'actitud que tenen alguns companys envers ells.

El gràfic següent mostra la relació entre les variables de clima escolar extreta de la informació aportada per l'alumnat amb els resultats. Com més bo és el clima escolar entre l'alumnat, més alts són els resultats en les tres competències en comunicació lingüística, on hi ha diferències estadísticament significatives.

Mitjanes globals segons el nivell de clima escolar (alumnat)



7.7. METODOLOGIA DIDÀCTICA UTILITZADA A 6È D'EP

Al qüestionari de l'alumnat de 6è d'EP se'ls demanava que contestessin preguntes relacionades amb la metodologia didàctica utilitzada pel professorat.

Les respostes obtingudes es varen distribuir de la manera següent:

A les classe de 6è d'EP,...	Mai o gairebé mai	Algunes vegades	Gairebé sempre	Sempre
Els mestres expliquen la major part de la classe	6,6%	33%	35,6%	24,8%
Els alumnes exposen temes o treballs	5,3%	64,3%	20,2%	10,1%
Durant les explicacions, els mestres fan preguntes sobre els temes	9,8%	40,9%	28,8%	20,5%
Durant les explicacions, els alumnes fan preguntes sobre els dubtes que tenen	5,4%	27,3%	30,7%	36,6%
Els alumnes fan debats a classe	35,9%	41,4%	15,1%	7,5%
Els alumnes fan els exercicis i les activitats que els proposen	1,7%	11,4%	32,2%	54,7%
Els alumnes fan feina individualment	3,4%	26,8%	53,4%	16,4%
Els alumnes fan feina en grups reduïts	7,9%	56,1%	26,3%	9,6%
Els alumnes prenen apunts	13,2%	37,4%	32,8%	16,7%
S'utilitza l'ordinador, la pissarra digital o les tauletes per fer feina o cercar informació	6,8%	39,2%	29,3%	24,7%
Els alumnes estudien individualment i els fan preguntes sobre el que han estudiat	15,2%	41,7%	27,3%	15,8%

De l'anàlisi de les dades de la taula, es pot dir que a les aules de 6è d'EP el que es fa més habitualment és la realització de preguntes per part de l'alumnat sobre els dubtes que té aquest, la realització dels exercicis proposats pel mestre i la feina individual dels alumnes.

Per contra, a les aules de 6è d'EP es fa en menor freqüència que l'alumnat faci debats a classe, que exposi temes o treballs i que faci feina en grups reduïts.

D'altra banda, s'ha realitzat una anàlisi factorial per determinar els tipus principals de metodologies didàctiques utilitzades a 6è d'EP i no s'han obtingut

factors clars que agrupin les dades de forma consistent, motiu pel qual no s'adjunta el gràfic que relaciona aquesta variable amb els resultats de les proves.

7.8. SATISFACCIÓ AMB EL CENTRE

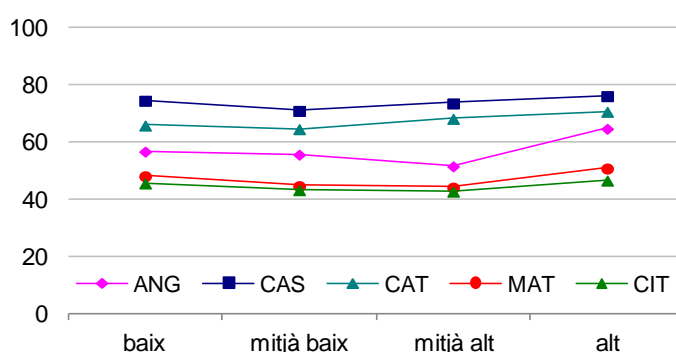
De la informació extreta del qüestionari de l'alumnat sobre la satisfacció d'aquest amb el centre, s'han obtingut les valoracions mitjanes següents.

Satisfacció de l'alumnat amb el centre	Mitjana entre 1 (gens d'acord) i 4 (molt d'acord)
M'agrada estar al col·legi	3
Em sent segur/a al col·legi	3,5
Em sent part d'aquest col·legi	3,3
M'agrada veure els meus companys de classe	3,7
Els professors del meu col·legi són justos amb mi	3,4
Estic orgullós/osa d'anar a aquest col·legi	3,5
Aprenc molt en aquest col·legi	3,5

D'acord amb les dades de la taula anterior, en general, l'alumnat de 6è d'EP està satisfet amb el seu col·legi. El que agrada més a l'alumnat és veure els seus companys i companyes de classe. Per contra, el que els agrada menys és estar al col·legi.

En relacionar aquesta variable amb el rendiment, en general, com més bona és la satisfacció de l'alumnat amb el centre, més alts són els resultats. Aquesta relació és més acusada a les competència en comunicació lingüística en llengua anglesa i en llengua catalana i a la competència matemàtica, on hi ha diferències estadísticament significatives.

Mitjanes globals segons el nivell de satisfacció de l'alumnat amb el centre



Del qüestionari dels pares i les mares s'han extret dades sobre diferents qüestions relacionades amb la seva satisfacció amb el centre. A la taula següent, es mostren les mitjanes de les respostes a aquestes qüestions.

Satisfacció de la família...	Mitjana entre 1 (gens satisfet) i 5 (molt satisfet)
amb el professorat	4,2
amb la direcció del col·legi	4,0
amb la feina a classe	4,1
amb la relació amb el tutor o la tutora	4,3
amb els companys de classe	4,1
amb la utilització de recursos	3,8
amb el nivell d'aprenentatge	3,9
amb l'ambient escolar	4,2
en general, amb el centre	4,1

En general, la satisfacció dels pares i de les mares amb el centre és alta, sobretot pel que fa a la relació amb el tutor o la tutora, amb el professorat i amb l'ambient escolar; i és una mica baixa, amb la utilització de recursos al centre i amb el nivell d'aprenentatge.

A més, un 90,9% dels pares recomanaria el centre del seu fill o filla a una altra família, la qual cosa reafirma més l'alt grau de satisfacció de les famílies amb el centre.

Ara bé, no hi ha diferències estadísticament significatives en els resultats corresponents als diferents graus de satisfacció de la família amb el centre llevat de les competències bàsiques en ciència i tecnologia, motiu pel qual no s'adjunta el gràfic.

7.9. SATISFACCIÓ DE L'ALUMNAT AMB EL SEU PROFESSORAT

A la taula següent es mostra el grau mitjà d'acord de l'alumnat amb diverses afirmacions referides a la relació amb els seus mestres, és a dir, el grau de satisfacció de l'alumne amb el professorat.

Satisfacció de l'alumne amb els mestres	Mitjana entre 1 (gens d'acord) i 4 (molt d'acord)
Sé què esperen que faci	3,2
És fàcil entendre el que diuen	3,2
M'interessa el que diuen	3,3
Em proposen fer coses interessants	3,1
Responen a les meves preguntes amb claredat	3,4
Expliquen bé	3,5
Deixen que demostrï el que he après	3,2
Fan diferents coses per ajudar-nos a aprendre	3,4
Em diuen com he de millorar quan m'equivoc	3,4
Escolten el que he de dir	3,4

A la taula anterior, de forma general s'aprecia un alt grau de satisfacció de l'alumnat amb el seu mestre; més accentuat pel que fa a les explicacions, i no tant quant a les activitats que els proposa.

En posar aquesta variable en relació amb els resultats de les proves, no es troben diferències estadísticament significatives entre els resultats corresponents als diferents graus de satisfacció amb el professorat, llevat de les competències bàsiques en ciència i tecnologia, motiu pel qual no s'adjunta el gràfic.

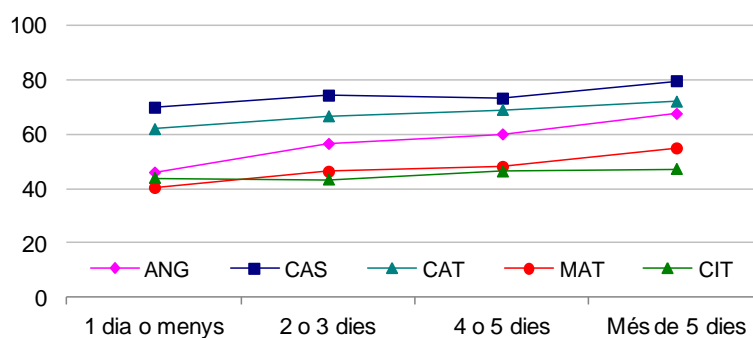
7.10. TEMPS DEDICAT A DEURES I A L'ESTUDI, I AJUDA EXTERNA REBUDA

Es va demanar a l'alumnat i a les famílies quants de dies a la setmana dedicava l'alumne a estudiar i fer deures a casa. A la taula següent es pot comprovar que, segons les famílies, l'alumnat dedica majoritàriament 4 o més dies a la setmana a estudiar o fer deures a casa.

Dies setmanals dedicats a estudiar o fer deures a casa	Un dia o menys	2 o 3 dies	4 o 5 dies	Més de 5 dies
Segons l'alumnat	13,8%	41,2%	28,8%	16,1%
Segons els pares i les mares	9,2%	38,3%	41,1%	11,3%

Si es relacionen els dies setmanals d'estudi o deures, segons els alumnes, amb el rendiment en les proves, es pot afirmar que hi ha diferències estadísticament significatives a totes les competències avaluades llevat de les competències bàsiques en ciència i tecnologia. En el gràfic següent es pot apreciar que, en general, com més dies dedica l'alumnat a estudiar o a fer deures a casa, més alts són els resultats de les proves.

Mitjanes globals segons el nombre de dies dedicats a estudiar o fer deures a casa



A l'alumnat també se li va demanar el temps diari que dedicava a l'estudi i els deures a casa, obtenint la distribució següent:

Temps diari de deures a casa					
No en fan	Menys d'una hora	Entre 1 i 2 hores	Entre 2 i 3 hores	Entre 3 i 4 hores	Més de 4 hores
2%	34,4%	56%	6,5%	0,9%	0,3%

No s'han trobat diferències estadísticament significatives en els resultats de les proves segons el temps diari d'estudi i deures a casa aportat pels alumnes, motiu pel qual no s'adjunta el gràfic.

A les mares i els pares també se'ls va demanar que indiquessin les hores setmanals que dedicava el seu fill o filla a estudiar o fer deures a casa, obtenint una mitjana de 4,9 hores setmanals. S'han relacionat els diferents nivells de temps de dedicació setmanal a l'estudi o als deures a casa de l'alumnat informats per les famílies amb els resultats i tampoc no s'han obtingut diferències estadísticament significatives, pel que tampoc s'adjunta el gràfic corresponent.

Per altra banda, s'ha demanat a les famílies quin suport per a l'estudi donaven al seu fill o filla. D'aquestes dades s'ha obtingut la informació següent:

Suport als estudis del fill o la filla	Mai o gairebé mai	1 o 2 vegades al mes	1 o 2 vegades a la setmana	Cada dia o gairebé cada dia
Parlar de la feina que fa a classe		2,8%	12,1%	85,1%
Planificar el temps perquè estudiï o faci deures	11,3%	5,7%	25,5%	57,4%
Ajudar a fer els deures o a estudiar	19,1%	17,7%	33,3%	29,8%
Comprovar que ha estudiat i ha fet els deures	8,5%	6,4%	16,3%	68,8%

Amb una freqüència gairebé diària, més d'un 85% dels pares i les mares parlen amb el seu fill o filla de la feina que fa a classe; prop d'un 60% planifiquen el temps d'estudi a casa, prop d'un 30% els ajuda a fer els deures o a estudiar i aproximadament un 69% comprova que el seu fill o la seva filla ha estudiat i ha fet els deures cada dia.

Quan es relaciona el suport per a l'estudi o els deures que el pare i la mare donen al seu fill o filla amb els resultats de les proves, no s'obtenen diferències estadísticament significatives, motiu pel qual no s'adjunta el gràfic.

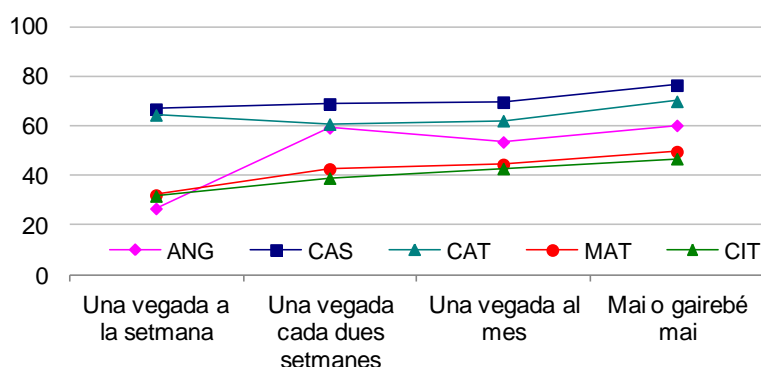
7.11. ABSENTISME ESCOLAR

Del qüestionari de l'alumnat s'ha extret informació sobre la freqüència en què l'alumnat de 6è d'EP falta a classe de forma no justificada. A la taula següent es pot comprovar que un 7,5% de l'alumnat falta de forma regular a classe, setmanalment o quinzenalment.

Freqüència d'absències a classe no justificades	Una vegada a la setmana	Una vegada cada dues setmanes	Una vegada al mes	Mai o gairebé mai
	4,1%	3,4%	11,6%	80,9%

La relació d'aquesta variable amb el rendiment, que es mostra al gràfic següent, indica que els alumnes que falten menys freqüentment a classe treuen resultats més alts de forma estadísticament significativa per a totes les competències avaluades.

Mitjanes globals segons la freqüència d'absències a classe no justificada per part dels alumnes



7.12. UTILITZACIÓ DE MITJANS TECNOLÒGICS PER A LES TASQUES ESCOLARS

Segons la informació aportada per l'alumnat, resumida a la taula següent, la freqüència en què l'alumnat de 6è d'EP utilitza mitjans tecnològics (l'ordinador o la tauleta) per a les tasques escolars és més bé moderada a casa i al col·legi, ja que prop d'un 50% els utilitza de vegades. Fora de l'entorn escolar es fa un ús baix d'aquests dos mitjans tecnològics on només un 9% de l'alumnat els utilitza sovint o gairebé cada dia.

Utilització d'ordinador o tauleta per a les tasques escolars	Mai o gairebé mai	A vegades	Sovint	Cada dia o gairebé cada dia
A ca teva	17,5%	49,7%	21,8%	11%
Al col·legi	17,2%	48,2%	21,1%	13,5%
A un altre lloc	57,8%	33,1%	6,1%	2,9%

En posar aquesta variable en relació amb el rendiment de les proves, no es troben diferències estadísticament significatives entre els resultats corresponents a les distintes freqüències d'utilització de l'ordinador o la tauleta per a les tasques escolars en els tres àmbits considerats llevat de la competència en comunicació lingüística en llengua castellana.

7.13. ESTABILITAT DEL PROFESSORAT

Dels qüestionaris adreçats a la direcció dels centres de primària de la mostra, s'ha tret informació relativa al nombre de professors del centre i quin d'aquest professorat roman de manera estable en el centre (5 cursos només).

Com es pot apreciar a les taules següents, la mostra estava formada majoritàriament per centres amb menys de 30 professors i per centres que tenien menys d'un 60% de mestres amb una estabilitat de 5 cursos o més al centre.

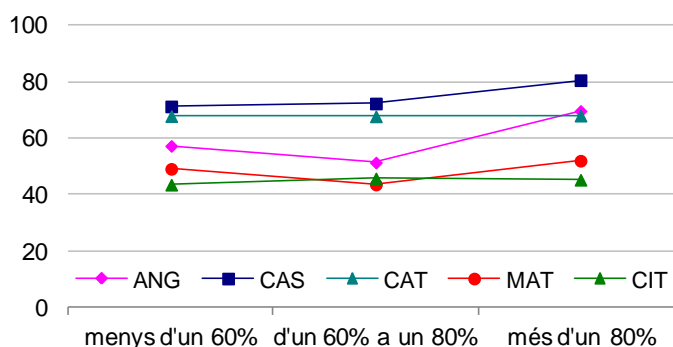
Nombre de professors/es d'EP al centre		
menys de 30	de 30 a 40	més de 40
75%	12,5%	12,5%

Percentatge de professorat estable en el centre (5 cursos o més en el centre)		
menys d'un 60%	d'un 60% a un 80%	més d'un 80%
50%	37,5%	12,5%

Relacionant el nombre de metres al centre i els resultats dels alumnes en les proves no es troben diferències estadísticament significatives a cap competència avaluada llevat de les competències bàsiques en ciència i tecnologia.

En relacionar el percentatge de professorat estable en el centre i els resultats de l'alumnat de 6è d'EP en les proves, es pot afirmar que hi ha diferències estadísticament significatives a la competència matemàtica i a les de comunicació lingüística en llengua anglesa i en llengua castellana, fet que implica que com major és l'estabilitat del professorat en el centre, millors són els resultats dels alumnes en aquestes competències.

Mitjanes globals segons el percentatge de professorat estable al centre



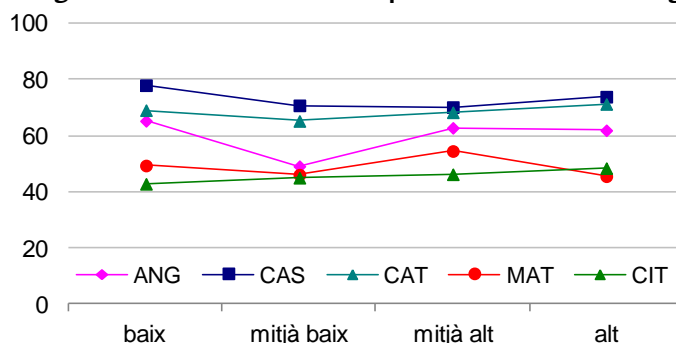
7.14. DISPONIBILITAT DE MITJANS HUMANS I MATERIALS PER A LA GESTIÓ DEL CENTRE

Segons els directors, els factors que limiten en un grau major la gestió de la direcció del centre són la manca d'agilitat per cobrir les baixes del professorat, la insuficiència de pressupost i les faltes d'assistència del professorat; i els que afecten en un grau menor són la manca de coordinació entre els membres de l'equip directiu, la manca de pla de formació al centre per al professorat i la manca d'autonomia per prendre decisions (vegeu la taula següent).

Factors que limiten l'eficàcia de la gestió del director	Mitjana entre 1 (gens) i 4 (molt)
Insuficiència de pressupost i de recursos	2,5
Faltes d'assistència del professorat	2,5
Manca de participació i suport de les famílies	2,3
Manca de pla de formació al centre per al professorat	1,9
Manca d'oportunitats i de suport per al desenvolupament professional de l'equip directiu	2,4
Manca d'agilitat per cobrir les baixes del professorat	2,9
Manca de coordinació entre els membres de l'equip directiu	1,1
Manca d'autonomia per prendre decisions	1,9

En relacionar la valoració mitjana dels factors que limiten l'eficàcia de la gestió del director amb els resultats de les proves es dedueix, al gràfic següent, que, com més limitacions hi ha, més baixos són els resultats de l'alumnat en les tres competències en comunicació lingüística de forma estadísticament significativa. En detràure l'efecte de l'ISEC, aquestes diferències deixen de ser estadísticament significatives.

Mitjanes globals segons la valoració dels factors que limiten l'eficàcia de la gestió del director

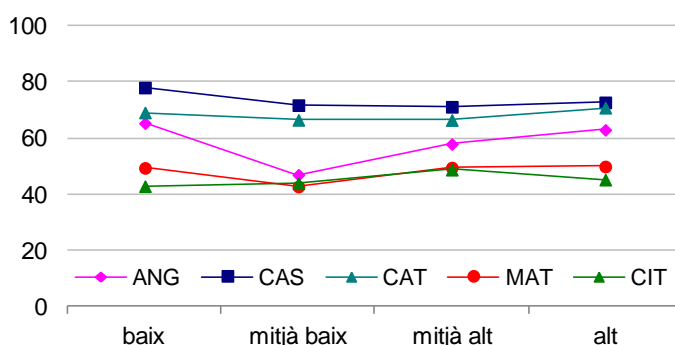


Segons les dades de la taula següent, extretes dels qüestionaris dels equips directius, el que suposa un inconvenient greu per a la gestió del centre és la manca de professorat de suport; i allò que menys inconvenient suposa és la manca de material de biblioteca o inadequació d'aquest material.

Disponibilitat de mitjans humans i materials per a la gestió del centre	mitjana entre 1 (no inconvenient) i 4 (inconvenient greu)
Manca de bons professors o de professors qualificats	2,8
Manca de professors capacitats per ensenyar alumnes amb NEE	2,8
Manca de material docent o inadequació d'aquest material	2,0
Manca de dispositius tecnològics per a la docència o inadequació d'aquests dispositius	2,9
Connexió a Internet deficient	2,5
Manca de programari per a la docència o inadequació d'aquest programari	1,9
Manca de material de biblioteca o inadequació d'aquest material	1,5
Manca de professorat de suport	3,4
Manca de personal administratiu	2,6

El gràfic següent mostra la relació entre la disponibilitat de mitjans humans i materials per a la gestió del centre i els resultats de l'alumnat de 6è d'EP en les proves. No s'observa una tendència unànime clara, encara que les diferències són estadísticament significatives per a totes competències avaluades, llevat de la competència en comunicació lingüística en llengua catalana. En detràure l'efecte de l'ISEC, les diferències només continuen essent estadísticament significatives per a la competència en comunicació lingüística en llengua castellana.

Mitjanes globals segons la disponibilitat de mitjans humans i materials per a la gestió del centre



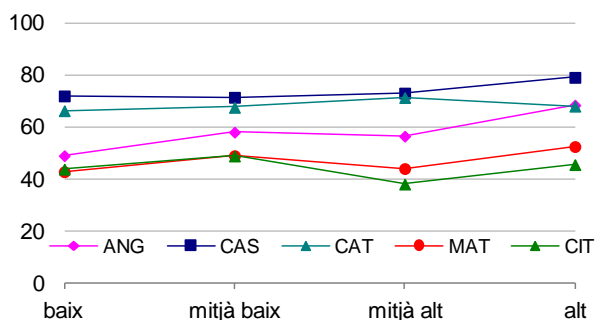
7.15. IDENTITAT I CULTURA DE CENTRE

Pel que fa a la cultura i la identitat de centre, segons la percepció dels equips directius dels centres de la mostra, es pot afirmar que hi ha un major grau d'acord amb l'afirmació que en el centre hi ha unes bones relacions entre el professorat i l'alumnat i que hi ha un respecte mutu cap a les idees dels companys (vegeu la taula següent). I amb el que estan menys d'acord és en el fet que hi ha una cultura de compartir els èxits i els fracassos entre el professorat.

Cultura i identitat de centre	Mitjana entre 1 (gens d'acord) i 4 (molt d'acord)
El professorat comparteix una línia metodològica comuna	3,4
Hi ha un nivell alt de cooperació entre centre i comunitat local	3,1
El personal del centre parla obertament sobre les dificultats que troba en el desenvolupament de la seva tasca docent	3,4
Hi ha un respecte mutu envers les idees dels companys	3,5
Hi ha una cultura de compartir els èxits i els fracassos	2,9
Les relacions entre els professors i els alumnes són bones	3,8

Al gràfic següent, es pot afirmar de forma estadísticament significativa que, com més alt és el grau de cultura i identitat de centre, més alts són els resultats dels alumnes en les proves de totes les competències avaluades, exceptuant la competència en comunicació lingüística en llengua catalana.

Mitjanes globals segons el nivell de cultura i identitat del centre





***Institut
Avaluació
Qualitat
Sistema
Educatiu***