



Avaluació de final d'etapa d'educació primària

2016-2017

Illes Balears

6è EP

Institut d'Avaluació i Qualitat del Sistema Educatiu de les Illes Balears (IAQSE)
Avaluació de final d'etapa d'educació primària 2016-2017. 6è d'EP. Informe executiu
Conselleria d'Educació i Universitat del Govern de les Illes Balears
Col·lecció: «Estudis i Informes»

Direcció i coordinació de l'informe

Pere Moyà Niell

Redacció de l'informe, anàlisi i explotació de dades

Joan Borràs Seguí

Joan Manuel Pérez i Pinya

Edita:

© Conselleria d'Educació i Universitat del Govern de les Illes Balears

Institut d'Avaluació i Qualitat del Sistema Educatiu (IAQSE)

Edició, maig de 2018

ISSN: 2445-124X

ÍNDEX

1. Introducció	5
2. Marc legal de les proves d'avaluació de diagnòstic.....	6
3. Competències avaluades (proves), qüestionaris i poblacions implicades	9
3.1. Mostra i estimació de l'error mostral	10
3.2. Dades de participació	10
4. Instruments d'avaluació.....	11
4.1. Elaboració de les proves	11
4.2. Estructura de les proves i els qüestionaris	11
4.2.1. Proves	11
4.2.2. Qüestionaris	11
4.3. Fase d'aplicació de les proves.....	12
4.4. Correcció de les proves i entrada de dades a l'aplicació GESAVA.....	12
4.5. Resultats en puntuacions sobre cent	13
4.5.1. Determinació dels nivells de competència.....	13
4.5.2. Distribució de l'alumnat segons el nivell d'assoliment de la competència	13
4.5.3. Variables de context segons les estimacions aportades pels centres.....	14
5. Resultats.....	15
5.1. Competència en comunicació lingüística en llengua anglesa	15
5.1.1. Distribució de l'alumnat per nivell d'assoliment de la competència (CCL en llengua anglesa)	15
5.1.2. Mitjanes globals dels alumnes en puntuacions sobre 100 (CCL en llengua anglesa).....	15
5.2. Competència en comunicació lingüística en llengua castellana	15
5.2.1. Distribució de l'alumnat per nivell d'assoliment de la competència (CCL en llengua castellana).....	15
5.2.2. Mitjanes globals dels alumnes en puntuacions sobre 100 (CCL en llengua castellana)	16
5.3. Competència en comunicació lingüística en llengua catalana.....	16
5.3.1. Distribució de l'alumnat per nivell d'assoliment de la competència (CCL en llengua catalana).....	16
5.3.2. Mitjanes globals dels alumnes en puntuacions sobre 100 (CCL en llengua catalana).....	17
5.4. Competència matemàtica.....	17
5.4.1. Distribució de l'alumnat per nivell d'assoliment de la competència (Competència matemàtica).....	17
5.4.2. Mitjanes globals dels alumnes en puntuacions sobre 100 (Competència matemàtica)	17
5.5. Competències bàsiques en ciència i tecnologia.....	18
5.5.1. Distribució de l'alumnat per nivell d'assoliment de la competència (CB en ciència i tecnologia).....	18
5.5.2. Mitjanes globals dels alumnes en puntuacions sobre 100 (CB en ciència i tecnologia)	18
6. Anàlisi de les variables de context i la seva relació amb els resultats.....	19
6.1. Gènere de l'alumnat.....	19

6.2. Índex social, econòmic i cultural (ISEC).....	20
6.3. Idoneïtat i Repetició a l'educació primària.....	23
6.4. Escolarització primerenca	24
6.5. Alumnat immigrant.....	25
6.6. Clima escolar.....	26
6.7. Metodologia didàctica utilitzada a 6è d'EP.....	28
6.8. Satisfacció amb el centre	30
6.9. Satisfacció de l'alumnat amb el seu professorat	31
6.10. Temps dedicat a deures i a l'estudi, i ajuda externa rebuda	32
6.11. Absentisme escolar	34
6.12. Utilització de mitjans tecnològics per a les tasques escolars	34
6.13. Estabilitat del professorat.....	35
6.14. Disponibilitat de mitjans humans i materials per a la gestió del centre.....	36
6.15. Identitat i cultura de centre	37

1. INTRODUCCIÓ

L'avaluació de l'alumnat en acabar l'educació primària té com a finalitat comprovar el grau d'adquisició de la competència en comunicació lingüística (en anglès, castellà i català), de la competència matemàtica i de les competències bàsiques en ciència i tecnologia, així com el de l'assoliment dels objectius de l'etapa. A més, ha de ser diagnòstica i, per tant, ha de servir per obtenir informació que permeti la presa de decisions que condueixin a una millora dels processos d'ensenyament i aprenentatge.

D'acord amb el marc legal, el curs 2016-2017 es va realitzar una avaluació diagnòstica a una mostra representativa d'alumnat de 6è curs d'educació primària. Aquesta avaluació és competència de l'Administració educativa autonòmica i l'IAQSE fou l'organisme responsable de proporcionar els models i suports pertinents per desenvolupar-la i controlar-la, a fi que tots els centres de la mostra poguessin realitzar-la adequadament.

Un dels propòsits de la prova és comprovar quin és el nivell d'assoliment de les competències bàsiques de l'alumnat quan acaba l'educació primària. A partir de l'anàlisi dels resultats obtinguts es poden arbitrar eines d'ajust i millora, aplicables al llarg de tota l'etapa d'educació primària, amb la finalitat de millorar els resultats en el futur. Els resultats de les proves s'han d'entendre com un complement a la informació que ja proporcionen els centres amb l'avaluació continuada.

S'ha de tenir en compte que la prova mesura els coneixements i les competències bàsiques, no els nivells d'excel·lència de l'alumnat. Així mateix, s'ha de considerar que la prova no determina el pas a l'educació secundària obligatòria.

Amb el lliurament d'aquest informe a l'Administració, es tanca el procés de transmissió de la informació obtinguda amb l'aplicació de les proves i els qüestionaris, d'acord amb el que disposa l'article 10 de la Resolució del conseller d'Educació i Universitat per la qual es dicten instruccions per a la realització de les proves corresponents a les avaluacions de diagnòstic de final d'etapa als alumnes de sisè curs d'educació primària i de quart curs d'educació secundària obligatòria d'una mostra de centres, d'ambdues etapes educatives, de la Comunitat Autònoma de les Illes Balears, el curs acadèmic 2016-2017. En aquest sentit la informació continguda, s'expressa en una gradació de sis nivells de desenvolupament competencial, a més de tenir en consideració els factors socioeconòmics i socioculturals del context obtinguts a partir dels qüestionaris.

D'aquest informe es donarà publicitat a la pàgina web de l'IAQSE, com a mesura per facilitar els coneixements dels resultats a tota la comunitat educativa.

2. MARC LEGAL DE LES PROVES D'AVALUACIÓ DE DIAGNÒSTIC

La normativa que justifica i estableix l'avaluació de final d'etapa d'educació primària a les Illes Balears és la següent:

- **Llei Orgànica 2/2006, de 3 de maig, d'Educació (LOE), modificada per la Llei Orgànica 8/2013, de 9 de desembre, per a la Millora de la Qualitat Educativa - LOMCE- (BOE núm. 295 de 10 de desembre de 2013).**

Article 20. Avaluació durant l'etapa.

3. Els centres docents han de fer una avaluació individualitzada a tots els alumnes i les alumnes en acabar el tercer curs d'educació primària, segons disposin les administracions educatives, en la qual s'ha de comprovar el grau de domini de les destreses, capacitats i habilitats en expressió i comprensió oral i escrita, càlcul i resolució de problemes en relació amb el grau d'adquisició de la competència en comunicació lingüística i de la competència matemàtica. Si aquesta avaluació és desfavorable, l'equip docent ha d'adoptar les mesures ordinàries o extraordinàries més adequades.

Article 144. Avaluacions individualitzades.

1. Els criteris d'avaluació corresponents a les avaluacions individualitzades indicades en els articles 20.3, 21, 29 i 36 bis d'aquesta Llei orgànica són comuns per al conjunt de l'Estat.

En concret, les proves i els procediments de les avaluacions indicades en els articles 29 i 36 bis, les ha de dissenyar el Ministeri d'Educació, Cultura i Esports, a través de l'Institut Nacional d'Avaluació Educativa. Aquestes proves han de ser estandarditzades i s'han de dissenyar de manera que permetin establir valoracions precises i comparacions equitatives, així com el seguiment de l'evolució al llarg del temps dels resultats obtinguts.

La realització material de les proves correspon a les administracions educatives competents. Les proves han de ser aplicades i qualificades per professorat del sistema educatiu espanyol extern al centre.

S'ha de regular per reglament el procediment de revisió dels resultats de les avaluacions.

2. Les administracions educatives poden establir altres avaluacions amb finalitat diagnòstica.

3. Les autoritats educatives han d'establir les mesures més adequades perquè les condicions de realització de les avaluacions individualitzades s'adaptin a les necessitats de l'alumnat amb necessitats educatives especials.

- **Reial decret Llei 5/2016, de 9 de desembre, de mesures urgents per a l'ampliació del calendari d'implantació de la Llei orgànica 8/2013, de 9 de desembre, per a la millora de la qualitat educativa.**

Article 3. Adequació del règim jurídic de l'avaluació final de l'educació primària al nou calendari d'implantació.

2. Fins a la finalització del període transitori que regula la disposició final cinquena de la Llei 8/2013, de 9 de desembre, l'avaluació d'educació primària que preveu l'article 21 es considera mostral i té finalitat diagnòstica; l'ha de fer l'alumnat dels centres docents del sistema educatiu espanyol escolaritzat a sisè curs d'educació primària. La selecció d'alumnes i centres és suficient per obtenir dades representatives. Les administracions educatives poden elevar el nombre de centres participants per sobre de les necessitats mostrals o fer-la amb

caràcter censal. Les previsions del Reial decret 1058/2015, de 20 de novembre, únicament s'apliquen en el que no s'oposin a aquesta disposició.

- **Reial decret 1058/2015, de 20 de novembre, pel qual es regulen les característiques generals de les proves de l'avaluació final d'educació primària que estableix la Llei orgànica 2/2006, de 3 de maig, d'educació.**

Article 5. Estàndards d'aprenentatge avaluable i criteris d'avaluació.

Els estàndards d'aprenentatge avaluable i criteris d'avaluació de l'assoliment dels objectius de l'etapa d'educació primària i del grau d'adquisició de les competències corresponents són els que estableixen els annexos I i II del Reial decret 126/2014, de 28 de febrer, pel qual s'estableix el currículum bàsic d'educació primària.

- **Decret 32/2014, de 18 de juliol, pel qual s'estableix el currículum de l'educació primària a les Illes Balears, modificat pel Decret 28/2016 de 20 de maig.**
- **Ordre de la consellera d'Educació, Cultura i Universitats de 6 de març de 2015 sobre l'avaluació de l'aprenentatge dels alumnes de l'educació primària a les Illes Balears, modificada per l'Ordre del conseller d'Educació i Universitat de 23 de maig de 2016**

Article 14. Avaluacions individualitzades

6. Per a l'avaluació individualitzada de final d'etapa s'han d'emprar com a referents els criteris d'avaluació i els estàndards d'aprenentatge avaluable que figuren en els annexos 1, 2 i 3 del Decret 32/2014...

7. Per calcular el nivell obtingut en l'avaluació individualitzada de final d'etapa, les àrees de llengua catalana i literatura i de llengua castellana i literatura han de ser tingudes en compte en la mateixa proporció.

9. Si els alumnes estan exempts de fer l'avaluació de l'àrea de llengua catalana i literatura segons la normativa corresponent, també hi estan en les avaluacions individualitzades.

10. La Conselleria d'Educació, Cultura i Universitats ha de posar en coneixement de la comunitat educativa els resultats obtinguts a les avaluacions dutes a terme, tenint en consideració els factors socioeconòmics i socioculturals del context en què radiquin, d'acord amb el que indiquen els articles 140 i següents de la Llei orgànica 2/2006, de 3 de maig, d'educació, i en els termes que el Govern de l'Estat estableixi reglamentàriament. La Conselleria d'Educació, Cultura i Universitats pot establir plans específics de millora als centres públics que no assoleixin els nivells adequats. Pel que fa als centres concertats, s'ha d'aplicar la normativa reguladora del concert corresponent.

- **Resolució de 30 de març de 2016, de la Secretaria d'Estat d'Educació, Formació Professional i Universitats, per la que es defineixen els qüestionaris de context i els indicadors comuns de centre per a l'avaluació final d'educació primària.**

Segon. Qüestionaris de context

1. Els qüestionaris de context que s'aplicaran a l'avaluació final d'educació primària seran tres: un dirigit a l'alumnat de sisè curs d'educació primària que realitzen l'avaluació (en endavant, qüestionari per a l'alumnat), un altre dirigit als seus pares, mares i tutors legals (en

endavant, qüestionari per a les famílies), i un tercer dirigit a la direcció del centre docent d'educació primària (en endavant, qüestionari per a la direcció).

2. Les preguntes i les opcions de resposta que obligatòriament s'hauran d'incloure en cada un dels qüestionaris definits a l'epígraf anterior són les indicades a l'annex I d'aquesta resolució.

- **Resolució del conseller d'Educació i Universitat de 10 de maig de 2017 per la qual s'aproven les instruccions per dur a terme, el curs acadèmic 2016-2017, les proves corresponents a les avaluacions de final d'etapa dels alumnes del sisè curs d'educació primària i del quart curs d'educació secundària obligatòria d'una mostra de centres, d'ambdues etapes educatives, de la comunitat autònoma de les Illes Balears**

3. COMPETÈNCIES AVALUADES (PROVES), QÜESTIONARIS I

POBLACIONS IMPLICADES

Durant el curs 2016-2017, amb el suport de l'Administració educativa, s'avaluaren tres competències a 6è d'EP: la competència en comunicació lingüística (en llengua anglesa, castellana i catalana), la competència matemàtica i les competències bàsiques en ciència i tecnologia. S'utilitzaren les proves elaborades per l'Institut Nacional d'Avaluació Educativa (INEE) corresponents a la competència lingüística (en llengua anglesa i castellana), a la competència matemàtica i a les competències bàsiques en ciència i tecnologia. L'IAQSE s'encarregà de l'elaboració de la prova de competència lingüística en llengua catalana, l'organització de l'aplicació, el procés de recollida de resultats de les proves, la depuració i anàlisi de les dades dels qüestionaris recollides a través de la plataforma digital GestIB i l'explotació i difusió de les dades.

Les poblacions implicades en l'avaluació mostral de 6è d'EP, varen ser:

<i>Població</i>	<i>Informació aportada</i>	<i>Instruments</i>
Alumnat de la mostra	Nivell assolit en cada competència avaluada Variables de context, recursos i processos d'ensenyament i aprenentatge i satisfacció amb el centre escolar	Proves de competències Qüestionari de l'alumne
Famílies de l'alumnat	Variables de context, relació i satisfacció amb el centre escolar	Qüestionari de les famílies
Directors dels centres	Variables de context, recursos i processos d'ensenyament i aprenentatge	Qüestionari del director

Quan la situació específica d'un alumne no permetia que participàs en les condicions establertes amb caràcter general o necessitava adaptacions per realitzar les proves, com és el cas de l'alumnat amb NEE o el nouvingut (alumnat procedent de la resta de l'Estat o de països estrangers amb menys de dos cursos en el nostre sistema educatiu i que desconeixia alguna de les llengües oficials), la Comissió d'avaluació del centre havia de decidir —a proposta dels serveis d'orientació— si aquest alumnat havia de realitzar les proves i, en cas de fer-ho, si computaven a efectes estadístics per calcular les mitjanes del grup, del centre i dels globals de les Illes Balears.

Es va donar als centres, només en el cas de la competència matemàtica i de les competències bàsiques en ciència i tecnologia, l'opció de triar la llengua (castellana o catalana) de realització de la prova, sempre d'acord amb el Projecte Lingüístic del Centre; i, per a totes les competències avaluades, la facultat de decidir quins alumnes quedaven exempts de realitzar la prova de la competència lingüística en la llengua que encara no coneixien prou, segons el criteri abans

exposat. Tant els alumnes com les famílies podien triar la llengua dels qüestionaris (castellà o català).

3.1. MOSTRA I ESTIMACIÓ DE L'ERROR MOSTRAL

L'avaluació de final d'etapa d'educació primària té caràcter mostral i l'aplicació de les proves, facilitades per l'IAQSE, en els centres de la mostra es dugué a terme sota la supervisió de la inspecció educativa. Professorat extern als centres, contractat a l'efecte, foren els encarregats de corregir les proves i d'introduir-ne les dades a la plataforma digital GESAVA.

La mostra va estar formada per tot l'alumnat de 6è d'EP de vuit centres escollits de manera aleatòria entre tots els centres de les Illes, per obtenir resultats representatius de les Illes Balears en totes les competències avaluades.

Grandària de la mostra: 625 alumnes que permeten, per a un nivell de confiança del 95%, estimacions amb un error de $\pm 13\%$ per als percentatges referits a globals i de $\pm 0,26 \cdot s$ (s =desviació típica) per a les mitjanes globals, la qual cosa representa, aproximadament, ± 4 punts sobre 100.

3.2. DADES DE PARTICIPACIÓ

En la taula següent apareixen les dades referents a l'alumnat que va realitzar les proves i l'alumnat que va computar:

<i>Competència</i>	<i>Mostra</i>	<i>Alumnat que va realitzar la prova</i>		<i>Alumnat que va realitzar la prova i que va computar*</i>	
		<i>alumnes</i>	<i>%</i>	<i>alumnes</i>	<i>%</i>
CL anglès	625	592	94,7%	537	85,9%
CL castellà	625	567	90,7%	562	89,9%
CL català	625	599	95,8%	582	93,1%
Matemàtica	625	596	95,4%	551	88,2%
Ciència i tecnologia	625	571	91,4%	543	86,9%

* Alumnes que varen realitzar la prova i que es varen tenir en compte per a les anàlisis estadístiques.

En la taula següent apareixen les dades referents als qüestionaris de l'alumnat, les famílies i els directors:

	<i>Població</i>		<i>Contestaren el qüestionari</i>	
	<i>N</i>	<i>%</i>	<i>N</i>	<i>%</i>
Alumnat	625		487	77,9%
Famílies	621		261	42,0%
Directors	8		7	87,5%

4. INSTRUMENTS D'AVUACIÓ

4.1. ELABORACIÓ DE LES PROVES

Per a les competències en comunicació lingüística en llengua anglesa i castellana, la competència matemàtica i les competències bàsiques en ciència i tecnologia, les proves utilitzades a l'avaluació de sisè curs d'educació primària a les Illes Balears foren les elaborades per l'INEE. Per elaborar aquestes proves es van prendre com a referència els estàndards d'aprenentatge avaluables que figuren als annexos I i II del Reial decret 126/2014, de 28 de febrer, pel qual s'estableix el currículum bàsic de l'educació primària.

Pel que fa a la competència lingüística en llengua catalana, la prova de l'avaluació de 6è d'EP ha estat elaborada per personal de la Conselleria d'Educació i Universitat, coordinat per tècnics de l'IAQSE. Per a la seva elaboració s'ha pres com a referència l'annex del Decret 32/2014, de 18 de juliol, pel qual s'estableix el currículum de l'educació primària a les Illes Balears, on figuren els estàndards d'aprenentatge avaluables de l'àrea de llengua catalana i literatura.

4.2. ESTRUCTURA DE LES PROVES I ELS QÜESTIONARIS

4.2.1. PROVES

Cada una de les proves per avaluar les competències bàsiques assolides per l'alumnat de 6è d'EP constava d'un sol model que incloïa diferents preguntes agrupades a partir d'un estímul contextualitzat en una situació propera a la realitat de l'alumnat. Cada estímul s'acompanyava amb preguntes de diferents tipus: tancades i obertes.

Les proves es varen distribuir en format imprès.

Les proves de la competència en comunicació lingüística en llengua anglesa, castellana i catalana estaven formades per tres blocs de preguntes: comprensió oral, comprensió lectora i expressió escrita.

4.2.2. QÜESTIONARIS

Els resultats obtinguts a les proves no són independents de l'entorn social i educatiu.

Per a l'anàlisi d'aquests factors, s'utilitzaren els qüestionaris de context, de processos d'ensenyament i aprenentatge i de recursos que la Resolució de 30 de març de 2016, de la Secretaria d'Estat d'Educació, Formació Professional i Universitats, per la que es defineixen els qüestionaris de context i els indicadors comuns de centre per a l'avaluació final d'educació primària. Aquests

qüestionaris estaven adreçats als directors dels centres, a l'alumnat que participà en l'avaluació i a les corresponents famílies.

La Conselleria d'Educació i Universitat proporcionà la possibilitat de contestar, per via telemàtica, els qüestionaris adreçats a directors, alumnes i famílies mitjançant el GestIB a través dels usuaris que, en aquesta aplicació informàtica, s'assignen d'ofici als integrants d'aquests col·lectius.

4.3. FASE D'APLICACIÓ DE LES PROVES

L'aplicació de les proves es va dur a terme els dies 31 de maig i 1 i 2 de juny de 2017. Dia 31 de maig l'alumnat va realitzar una prova i els altres dos dies, dues de diferents amb un descans d'aproximadament 30 minuts entre ambdues. L'alumnat disposà de 60 minuts efectius per contestar cada una de les proves.

Per assegurar que les proves es desenvolupaven d'acord amb uns estàndards de qualitat i en igualtat de condicions en tots els centres, es comptà amb la supervisió de la inspecció educativa. En aquest sentit, l'aplicació es va dur a terme de forma externa controlada.

Calendari d'aplicació de les proves

Dia 31 de maig			Dia 1 de juny			Dia 2 de juny		
Horari proposat	Activitat	Min.	Horari proposat	Activitat	Min.	Horari proposat	Activitat	Min.
9:10-9:30	Instruccions i audició	20'	9:10-9:20	Instruccions	10'	9:10-9:20	Instruccions	10'
9:30-10:30	Comprensió oral i escrita i expressió escrita català	60'	9:20-10:20	Competències bàsiques en ciència i tecnologia	60'	9:20-10:20	Competència matemàtica	60'
			10:20-10:50	descans	30'	10:20-10:50	descans	30'
			10:50-11:10	Instruccions i audició	20'	10:50-11:10	Instruccions i audició	20'
			11:10-12:10	Comprensió oral i escrita i expressió escrita castellà	60'	11:10-12:20	Comprensió oral i escrita i expressió escrita anglès	70'

4.4. CORRECCIÓ DE LES PROVES I ENTRADA DE DADES A L'APLICACIÓ GESAVA

La correcció de les preguntes obertes la va realitzar professorat extern al centre contractat per l'IAQSE.

Per garantir una correcció uniforme i objectiva de les preguntes obertes, cada prova anava acompanyada de la corresponent guia de correcció, en la qual constaven les pautes, les orientacions i les puntuacions per corregir-les.

L'IAQSE posà a disposició del professorat corrector l'accés a la plataforma digital GESAVA mitjançant la qual varen introduir les respostes de les preguntes

tancades i les puntuacions assignades a les obertes com a resultat de la correcció feta.

4.5. RESULTATS EN PUNTUACIONS SOBRE CENT

Per aconseguir una bona fiabilitat del conjunt de cada prova, es realitzà una anàlisi de les correlacions biserial-puntuals dels ítems per revisar el seu bon funcionament estadístic. Com a conseqüència d'aquesta anàlisi, s'eliminaren els ítems que no correlacionen suficientment¹ amb la puntuació global de la prova (correlació biserial/puntuals menor que 0,2).

Amb aquesta anàlisi, també es dugué a terme la recodificació dels criteris de puntuació d'algunes preguntes obertes. Una vegada finalitzat aquest procés de revisió, es calcularen els resultats en puntuacions sobre cent de cada alumne i del global de les Illes Balears.

4.5.1. DETERMINACIÓ DELS NIVELLS DE COMPETÈNCIA

Per a cada competència es varen determinar sis nivells d'assoliment de la competència (del nivell 1 al nivell 6), on el nivell 1 representa el nivell més baix de competència i el nivell 6, el més alt.

Aquests nivells s'obtingueren ordenant les puntuacions dels alumnes de la més baixa a la més alta per determinar aquells ítems que tenen percentatges de resposta correcta superiors al 60% per als alumnes de cada nivell considerat. D'aquesta manera, quan un ítem, per primera vegada en un determinat nivell, superava el 60% d'alumnes que el contestaven bé, s'associava a aquest nivell.

4.5.2. DISTRIBUCIÓ DE L'ALUMNAT SEGONS EL NIVELL D'ASSOLIMENT DE LA COMPETÈNCIA

Per a cada competència, es varen calcular els percentatges d'alumnes que tenien puntuacions en cada un dels nivells considerats.

Segons els ítems que determinaven cada nivell, es pot considerar que el nivell 3 és el nivell de consolidació de cada competència.

Per altra banda, d'acord amb els ítems que s'associaren al nivell 2, es pot considerar que l'alumnat d'aquest nivell està en procés de consolidació de cada competència.

¹ El mal funcionament estadístic de determinats ítems sol ser a causa que alguns alumnes amb puntuacions altes els contesten malament i que un percentatge inesperat d'alumnes amb puntuacions baixes els contesten bé.

4.5.3. VARIABLES DE CONTEXT SEGONS LES ESTIMACIONS APORTADES PELS CENTRES

A partir de la informació extreta dels qüestionaris de l'alumnat, de les famílies i de la direcció del centre, s'han calculat els estadístics descriptius (distribució de freqüències de respostes i/o mitjanes de les puntuacions de les respostes) de les variables de context obtingudes.

A més, s'han relacionat les variables de context amb els resultats de les proves de cada competència per analitzar la influència que poden tenir aquelles sobre el rendiment de l'alumnat.

5. RESULTATS

5.1. COMPETÈNCIA EN COMUNICACIÓ LINGÜÍSTICA EN LLENGUA ANGLESA

5.1.1. DISTRIBUCIÓ DE L'ALUMNAT PER NIVELL D'ASSOLIMENT DE LA COMPETÈNCIA (CCL EN LLENGUA ANGLESA)

A la taula següent, es presenta la distribució en freqüències i en percentatges d'alumnat en els sis nivells d'assoliment de la competència: nivell1 (nivell més baix de competència) a nivell 6 (nivell més alt).

Percentatge d'alumnat de 6è d'EP de les Illes Balears per nivells d'assoliment de la competència en comunicació lingüística en llengua anglesa

	Alumnes	Percentatge
nivell 1	40	7,4%
nivell 2	96	17,9%
nivell 3	140	26,1%
nivell 4	132	24,6%
nivell 5	90	16,8%
nivell 6	39	7,3%

Si es considera que a partir del nivell 3 es consolida la competència, es pot afirmar que un 74,8% de l'alumnat consolida la competència en comunicació lingüística en llengua anglesa. A més, és previsible que aquest percentatge augmenti, ja que un 17,9% de l'alumnat es troba en el nivell 2, el qual es pot considerar en procés de consolidació.

5.1.2. MITJANES GLOBALS DELS ALUMNES EN PUNTUACIONS SOBRE 100 (CCL EN LLENGUA ANGLESA)

La puntuació mitjana global de la competència en comunicació lingüística en llengua anglesa és de 51,5 punts sobre 100.

5.2. COMPETÈNCIA EN COMUNICACIÓ LINGÜÍSTICA EN LLENGUA CASTELLANA

5.2.1. DISTRIBUCIÓ DE L'ALUMNAT PER NIVELL D'ASSOLIMENT DE LA COMPETÈNCIA (CCL EN LLENGUA CASTELLANA)

A la taula següent, es presenta la distribució en freqüències i en percentatges d'alumnat en els sis nivells d'assoliment de la competència: nivell1 (nivell més baix de competència) a nivell 6 (nivell més alt).

Percentatge d'alumnat de 6è d'EP de les Illes Balears per nivells d'assoliment de la competència en comunicació lingüística en llengua castellana

	Alumnes	Percentatge
nivell 1	19	3,4%
nivell 2	42	7,5%
nivell 3	125	22,2%
nivell 4	191	34,0%
nivell 5	126	22,4%
nivell 6	59	10,5%

Si es considera que a partir del nivell 3 es consolida la competència, es pot afirmar que un 89,1% de l'alumnat consolida la competència en comunicació lingüística en llengua castellana. A més, és previsible que aquest percentatge augmenti, ja que un 7,5% de l'alumnat es troba en el nivell 2, el qual es pot considerar en procés de consolidació.

5.2.2. MITJANES GLOBALES DELS ALUMNES EN PUNTUACIONS SOBRE 100 (CCL EN LLENGUA CASTELLANA)

La puntuació mitjana global de la competència en comunicació lingüística en llengua castellana és de 75,5 punts sobre 100.

5.3. COMPETÈNCIA EN COMUNICACIÓ LINGÜÍSTICA EN LLENGUA CATALANA

5.3.1. DISTRIBUCIÓ DE L'ALUMNAT PER NIVELL D'ASSOLIMENT DE LA COMPETÈNCIA (CCL EN LLENGUA CATALANA)

A la taula següent es presenta la distribució en freqüències i en percentatges d'alumnat en els sis nivells d'assoliment de la competència: nivell1 (nivell més baix de competència) a nivell 6 (nivell més alt).

Percentatge d'alumnat de 6è d'EP de les Illes Balears per nivells d'assoliment de la competència en comunicació lingüística en llengua catalana

	Alumnes	Percentatge
nivell 1	15	2,6%
nivell 2	47	8,1%
nivell 3	135	23,2%
nivell 4	207	35,6%
nivell 5	149	25,6%
nivell 6	29	5,0%

Si es considera que a partir del nivell 3 es consolida la competència, es pot afirmar que un 89,4% de l'alumnat consolida la competència en comunicació lingüística en llengua catalana. A més, és previsible que aquest percentatge

augmenti, ja que un 8,1% de l'alumnat es troba en el nivell 2, el qual es pot considerar en procés de consolidació.

5.3.2. MITJANES GLOBALES DELS ALUMNES EN PUNTUACIONS SOBRE 100 (CCL EN LLENGUA CATALANA)

La puntuació mitjana global de la competència en comunicació lingüística en llengua catalana és de 66,9 punts sobre 100.

5.4. COMPETÈNCIA MATEMÀTICA

5.4.1. DISTRIBUCIÓ DE L'ALUMNAT PER NIVELL D'ASSOLIMENT DE LA COMPETÈNCIA (COMPETÈNCIA MATEMÀTICA)

A la taula següent, es presenta la distribució en freqüències i en percentatges d'alumnat en els sis nivells d'assoliment de la competència: nivell 1 (nivell més baix de competència) a nivell 6 (nivell més alt).

Percentatge d'alumnat de 6è d'EP de les Illes Balears per nivells d'assoliment de la competència matemàtica

	Alumnes	Percentatge
nivell 1	37	6,7%
nivell 2	113	20,5%
nivell 3	155	28,1%
nivell 4	140	25,4%
nivell 5	88	16,0%
nivell 6	18	3,3%

Si es considera que a partir del nivell 3 es consolida la competència, es pot afirmar que un 72,8% de l'alumnat consolida la competència matemàtica. A més, és previsible que aquest percentatge augmenti, ja que un 20,5% de l'alumnat es troba en el nivell 2, el qual es pot considerar en procés de consolidació.

5.4.2. MITJANES GLOBALES DELS ALUMNES EN PUNTUACIONS SOBRE 100 (COMPETÈNCIA MATEMÀTICA)

La puntuació mitjana global de la competència matemàtica és de 50,5 punts sobre 100.

5.5. COMPETÈNCIES BÀSIQUES EN CIÈNCIA I TECNOLOGIA

5.5.1. DISTRIBUCIÓ DE L'ALUMNAT PER NIVELL D'ASSOLIMENT DE LA COMPETÈNCIA (CB EN CIÈNCIA I TECNOLOGIA)

A la taula següent es presenta la distribució en freqüències i en percentatges d'alumnat en els sis nivells d'assoliment de la competència: nivell1 (nivell més baix de competència) a nivell 6 (nivell més alt).

Percentatge d'alumnat de 6è d'EP de les Illes Balears per nivells d'assoliment de les competències bàsiques en ciència i tecnologia

	Alumnes	Percentatge
nivell 1	70	12,9%
nivell 2	110	20,3%
nivell 3	142	26,2%
nivell 4	125	23,0%
nivell 5	76	14,0%
nivell 6	20	3,7%

Si es considera que a partir del nivell 3 es consolida la competència, es pot afirmar que un 66,9% de l'alumnat consolida les competències bàsiques en ciència i tecnologia. A més, és previsible que aquest percentatge augmenti, ja que un 20,3% de l'alumnat es troba en el nivell 2, el qual es pot considerar en procés de consolidació.

5.5.2. MITJANES GLOBALES DELS ALUMNES EN PUNTUACIONS SOBRE 100 (CB EN CIÈNCIA I TECNOLOGIA)

La puntuació mitjana global de les competències bàsiques en ciència i tecnologia és de 51,3 punts sobre 100.

6. ANÀLISI DE LES VARIABLES DE CONTEXT I LA SEVA RELACIÓ AMB ELS RESULTATS

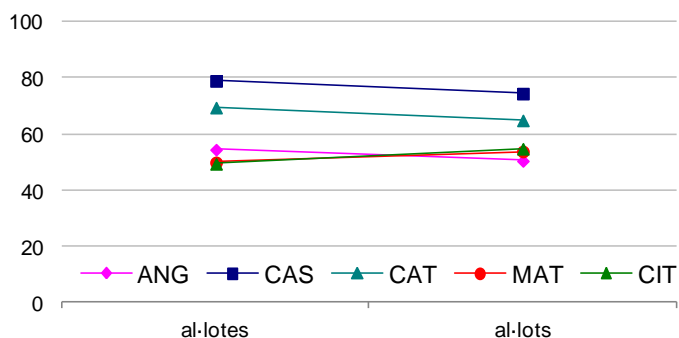
Les variables de context analitzades, extretes dels qüestionaris de l'alumnat, de les seves famílies i de la direcció del centres, han estat les següents:

- Gènere de l'alumnat
- Índex social, econòmic i cultural (ISEC)
- Idoneïtat i repetició a l'educació primària
- Escolarització primerenca
- Alumnat immigrant
- Clima escolar
- Metodologia didàctica utilitzada a 6è d'EP
- Satisfacció amb el centre
- Satisfacció de l'alumnat amb el seu professorat
- Temps dedicat a deures i a l'estudi, i ajuda externa rebuda
- Absentisme escolar
- Utilització de mitjans tecnològics per a les tasques escolars
- Estabilitat del professorat
- Disponibilitat de mitjans humans i materials per a la gestió del centre
- Identitat i cultura de centre

6.1. GÈNERE DE L'ALUMNAT

De les respostes dels alumnes i de les famílies a la pregunta dels respectius qüestionaris, referida al gènere de l'alumnat, s'obté que la mostra estava constituïda per un 52,8% d'al·lotes i un 47,2% d'al·lots.

Al gràfic següent s'observa que, en relacionar el gènere de l'alumnat amb els resultats de les proves, són les al·lotes les que treuen els resultats més alts a les competències en comunicació lingüística i els al·lots, a la competència matemàtica i a les competències bàsiques en ciència i tecnologia. Totes les diferències de resultats entre ambdós gèneres són estadísticament significatives.



6.2. ÍNDEX SOCIAL, ECONÒMIC I CULTURAL (ISEC)

En el qüestionari de context que contestaren els pares i les mares dels alumnes avaluats, hi havia un grup de preguntes dedicades a obtenir l'índex socioeconòmic i cultural de les famílies d'aquest alumnat.

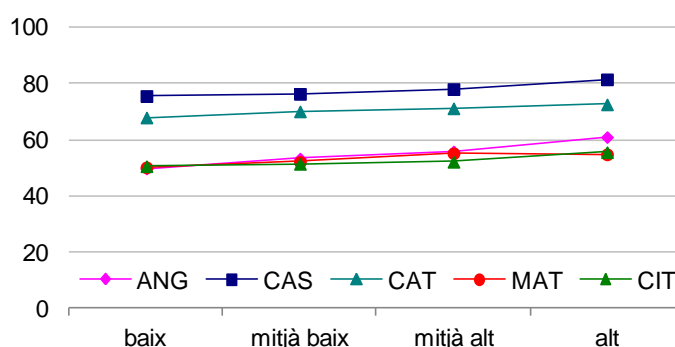
D'aquestes preguntes, les que més correlacionen amb els resultats dels alumnes són les referides a la freqüència d'utilització de recursos a casa, al nombre de llibres que tenen a casa, al nivell màxim d'estudis aconseguït pel pare o la mare i a la professió dels pares. Per aquest motiu, han estat aquestes variables les que s'han utilitzat per obtenir la variable ISEC (nivell socioeconòmic i cultural de les famílies).

- **Ús de recursos a casa.** Per a aquesta variable, s'han obtingut les freqüències mitjanes següents:

Recursos utilitzats a casa	Mitjana entre 1 (mai o gaire bé mai) i 4 (cada dia o gaire bé cada dia)
Llibres de lectura (paper o digital)	3,2
Premsa diària (paper o digital)	3,1
Enciclopèdies o llibres de consulta (paper o digital)	2,9
Ordinador o tauleta	3,8
Internet	3,8

D'aquests recursos, els que s'utilitzen amb més freqüència a casa són Internet i l'ordinador o la tauleta digital, amb una freqüència mitjana de gaire bé cada dia.

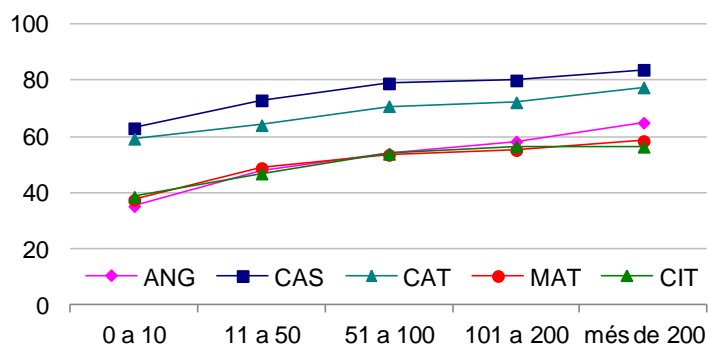
La relació d'aquesta variable amb els resultats de les proves es mostra al gràfic següent, on es pot constatar que, com major és l'ús a casa dels recursos considerats, més alts són els resultats. Però, només es troben diferències estadísticament significatives entre els resultats corresponents als diferents graus d'ús dels recursos en el cas de les competències en comunicació lingüística en llengua anglesa i castellana.



- **Nombre de llibres a casa.** La distribució de les famílies segons el nombre de llibres que tenen a casa ha estat la següent:

De 0 a 10 llibres	D'11 a 50 llibres	De 51 a 100 llibres	De 101 a 200 llibres	Més de 200 llibres
4,3%	23,3%	29,5%	19,8%	23,3%

En relacionar la variable nombre de llibres a casa amb els resultats de les proves, com es pot apreciar al gràfic següent, es pot dir, de forma estadísticament significativa, que com més llibres hi ha a casa de revistes, diaris, llibres de text i llibres digitals, més alts són els resultats en totes les proves.

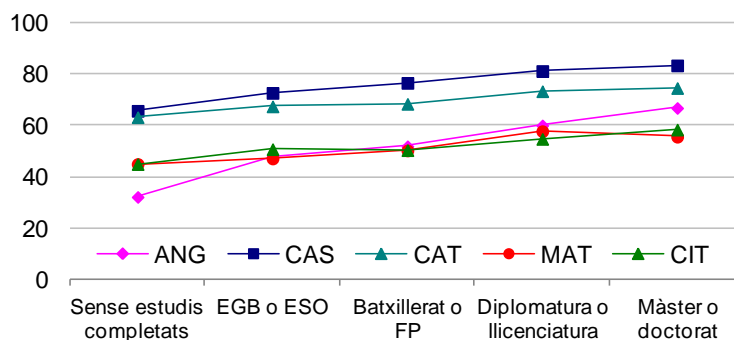


- **Nivell d'estudis dels pares.** Segons aquesta variable, s'ha obtingut la distribució següent:

Nivell d'estudis	mare	pare
Sense estudis completats	6,3%	9,9%
EGB o ESO	17,4%	24,6%
Batxillerat o FP	32,0%	29,4%
Diplomatura o llicenciatura	38,3%	27,8%
Màster o doctorat	5,9%	8,3%

Són més les mares que tenen estudis completats de batxillerat, FP, diplomatura o llicenciatura que els pares. Per contra, són més els pares que tenen estudis de màster, doctorat, EGB o ESO o no tenen estudis completats. En conjunt, més de dues terceres parts dels pares i les mares tenen estudis d'FP, batxillerat o superiors.

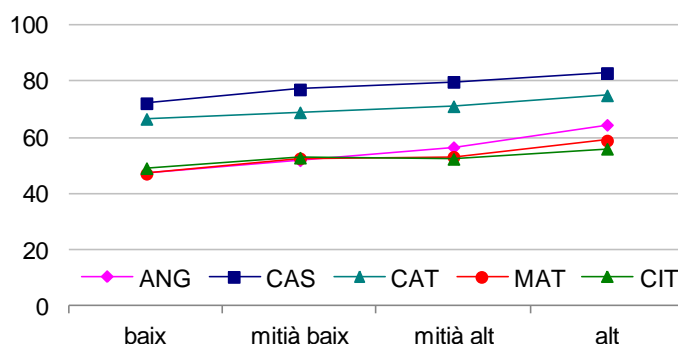
De la relació que es mostra al gràfic següent, entre el màxim nivell d'estudis d'ambdós pares i els resultats de l'alumnat en les proves, s'observa l'existència d'una relació lineal creixent. Com més alt és el nivell d'estudis, més alts són, de forma estadísticament significativa, els resultats.



- **Nivell de qualificació professional.** Segons la qualificació professional dels pares, s'obtenen les mitjanes de nivells següents per a cada progenitor:

Nivells de qualificació professional	Mare	Pare
Sense feina remunerada	3,6%	0,4%
Treballadors sense especialització	6,5%	5,3%
Treballadors especialitzats o artesans	2,0%	18,7%
Treballadors especialitzats en agricultura, ramaderia o pesca	0,8%	1,6%
Operaris de maquinària a fàbriques o tallers	0,8%	3,7%
Treballadors en serveis de restauració i comerç	13,7%	7,7%
Treballadors en serveis personals, de protecció i seguretat	4,4%	5,3%
Propietaris d'un petit negoci	7,3%	12,2%
Administratius	25,4%	5,7%
Tècnics o ajudants	9,3%	7,3%
Executius o alts funcionaris, gerents d'empreses...	6,9%	10,6%
Professionals: científics i humanístics	19,4%	21,5%

Al gràfic següent es mostra la relació que hi ha entre el nivell de qualificació professional d'ambdós progenitors (la suma dels nivells del pare i de la mare) i els resultats dels seus fills en les proves.



Per terme mitja, com més alt és el nivell de qualificació professional dels pares, alts són, de forma estadísticament significativa, els resultats dels fills en totes les competències.

Finalment, la variable ISEC s'ha calculat a partir d'una anàlisi factorial de les 4 variables anteriors.

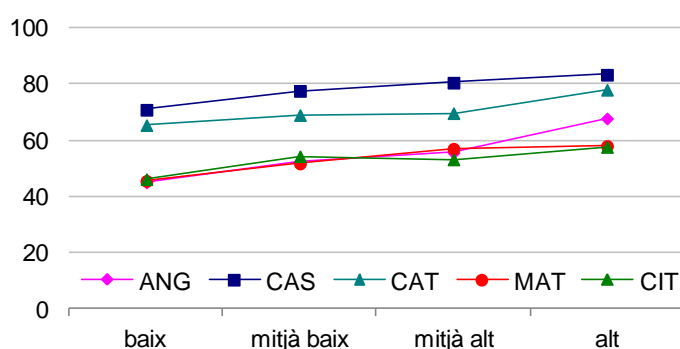
La correlació de l'ISEC amb cada una de les competències avaluades és:

Competència	Correlació amb ISEC
ccl en comunicació lingüística (anglès)	0,436
ccl en comunicació lingüística (castellà)	0,393
ccl en comunicació lingüística (català)	0,302
competència matemàtica	0,301
c bàsiques en ciència i tecnologia	0,276

Les correlacions obtingudes són suficientment altes com per tenir en compte el seu efecte en relacionar amb els resultats determinades variables de context en què l'ISEC estigui distribuït de distinta manera sobre les distintes categories. En aquestes variables és convenient detreure l'efecte de l'ISEC.

La correlació de la competència en comunicació lingüística en llengua anglesa amb l'ISEC és la més alta, molt possiblement pel suport extraescolar en llengua anglesa que solen donar als seus fills gran part de les famílies d'ISEC més alt.

La relació de l'ISEC amb el resultat de les proves ve representada en el gràfic següent.



Com major és l'ISEC, més alts són, de forma estadísticament significativa, els resultats en totes les competències avaluades. Aquest resultat era previsible, ja que totes les variables que conformen l'ISEC estan relacionades amb el rendiment d'aquesta mateixa manera.

6.3. IDONEÏTAT I REPETICIÓ A L'EDUCACIÓ PRIMÀRIA

De l'anàlisi de l'any de naixement de l'alumnat de la mostra (curs 2016-2017), l'alumnat de 6è d'EP nascut el 2005 o 2006 té l'edat idònia per cursar aquest nivell i el nascut el 2004, no.

Idoneïtat	No	Sí
	14,8%	85,2%

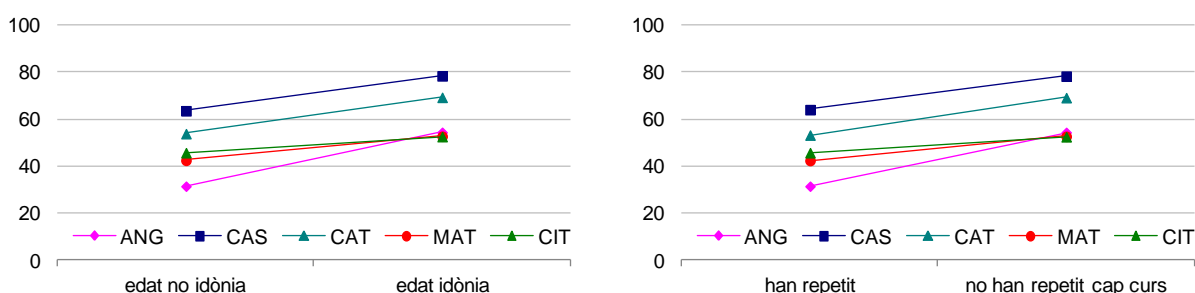
Per altra banda, s'ha analitzat la repetició d'algun curs de l'educació primària de l'alumnat de la mostra.

Repetició	Han repetit	No han repetit cap curs
	13,8%	86,2%

Com era d'esperar, els resultats són molt semblants, ja que els alumnes que han repetit un curs al llarg de l'etapa tendran un any més que la resta i, per tant, no tendran l'edat idònia per cursar 6è d'EP.

En relacionar ambdues variables amb el rendiment (veure els dos gràfics següents), s'obtenen relacions pràcticament idèntiques. Els resultats de l'alumnat

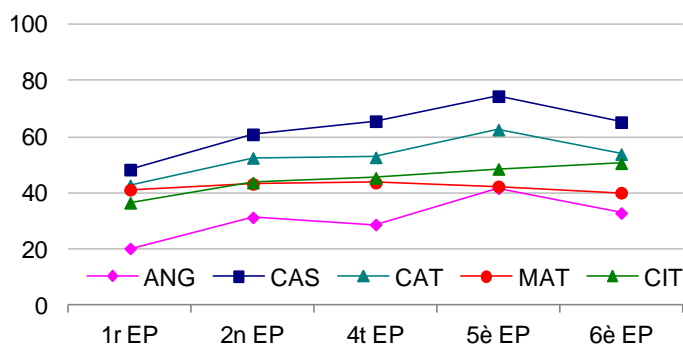
que no ha repetit cap curs i els del que té l'edat idònia són, respectivament, superiors de manera estadísticament significativa als dels que han repetit un curs i als no idonis.



Finalment, s'ha analitzat el curs en què va repetir l'alumnat. A la taula següent es pot apreciar que els cursos on s'ha repetit més són 2n d'EP, seguit de 4t d'EP i 6è d'EP.

Curs repetit	1r EP	2n EP	4t EP	5è EP	6è EP
	4,5%	32,8%	28,4%	11,9%	22,4%

Si aquesta variable es relaciona amb els resultats d'aquesta avaluació, tal com es mostra al gràfic següent, s'observa que de l'alumnat que ha repetit, el que treu resultats més alts és aquell que ho ha fet a 5è d'EP, però no es pot afirmar res al respecte, ja que cap de les diferències que hi ha són estadísticament significatives, segurament pel baix nombre de dades d'alumnat repetidor.

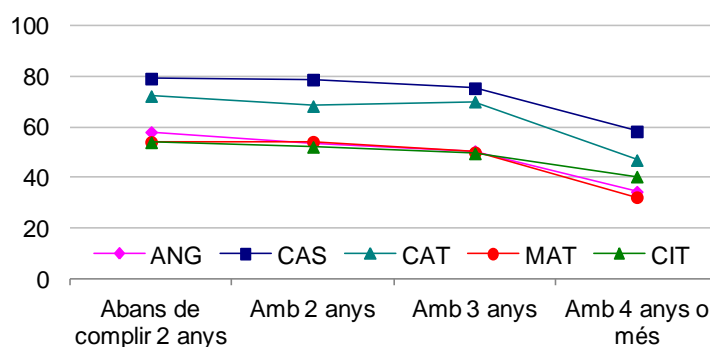


6.4. ESCOLARITZACIÓ PRIMERENCA

Si, de la informació aportada per les famílies, ens atenem a l'any en què es va escolaritzar per primera vegada l'alumnat (vegeu la taula següent) s'observa que, majoritàriament, l'alumnat s'escolaritza als 2 o menys anys (un 79% de l'alumnat).

Edat començament de l'escolarització	Abans de complir 2 anys	Amb 2 anys	Amb 3 anys	Amb 4 anys o més
	55,2%	23,8%	19,5%	1,5%

En relacionar l'edat d'escolarització de l'alumnat amb els resultats (veure gràfic següent), s'obté que l'alumnat que és escolaritzat més tard (als 4 anys o més) és el que treu resultats més baixos de forma estadísticament significativa.



6.5. ALUMNAT IMMIGRANT

Del qüestionari de famílies, on es demanava el país de naixement del seu fill o la seva filla s'obté la taula de distribució percentual següent:

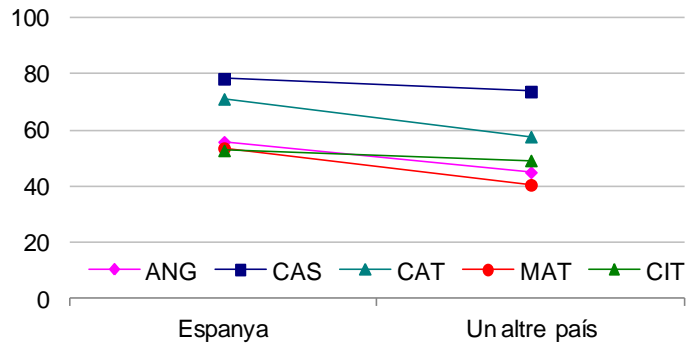
País de naixement de l'alumne (dels qüestionaris dels pares i les mares)	A Espanya	A un altre país
	95,8%	4,2%

De la pregunta del qüestionari de famílies referida als anys que fa que l'alumnat roman al sistema educatiu espanyol s'obté la taula de distribució percentual següent:

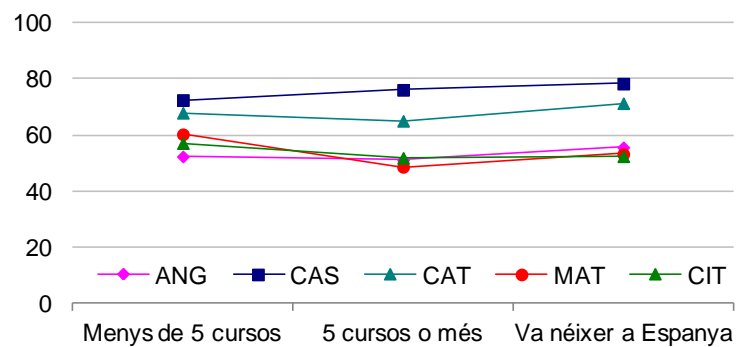
Anys en el sistema educatiu espanyol (dels qüestionaris de l'alumnat)	Menys de 5 cursos	5 cursos o més	Va néixer a Espanya
	1,2%	8,9%	89,9%

De les dues taules es pot extreure que la gran majoria de l'alumnat de 6è d'EP de la mostra ha nascut a Espanya (un 95,8%) i que només un 1,2% de l'alumnat es pot considerar nouvingut, ja que fa menys de cinc cursos acadèmics que aquest alumnat roman al sistema educatiu espanyol.

La comparació dels resultats de l'alumnat nascut a Espanya amb el que ha nascut a un altre país es mostra al gràfic següent. En totes les competències, excepte en la lingüística en llengua castellana i en les competències bàsiques en ciència i tecnologia, l'alumnat que ha nascut a un altre país obté resultats més baixos de forma estadísticament significativa que el nascut a Espanya.



Pel que fa a la relació amb el rendiment dels anys que l'alumnat roman en el sistema educatiu espanyol que es mostra al gràfic següent, no es troben diferències estadísticament significatives en cap de les competències avaluades.



6.6. CLIMA ESCOLAR

Del qüestionari que va contestar la direcció dels centres de la mostra, s'ha extret informació relativa al clima escolar en diferents àmbits.

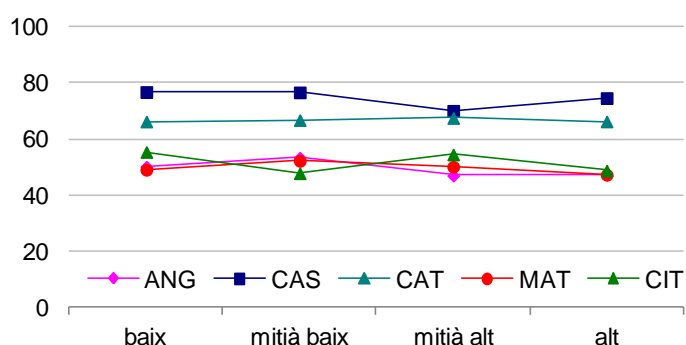
Com es pot apreciar a la taula següent, la direcció del centre considera que, referit a l'alumnat, en poques ocasions presenten problemes l'absentisme injustificat, la pertorbació de l'ordre a classe, la utilització de llenguatge inapropiat o groller, la intimidació o els insults entre l'alumnat i les agressions físiques entre l'alumnat, com també la falta de respecte al professorat o al personal del centre. No ho són pràcticament gens ni el vandalisme o els robatoris, ni la intimidació o els insults al professorat o al personal del centre.

Per altra banda, la direcció del centre considera que són un problema, tot i que en un grau baix, els retards del professorat.

Segons la direcció del centre, en general, es presenten pocs problemes de convivència o participació per part de les famílies. Tot i això, consideren que ocasiona un cert problema la manca de col·laboració de les famílies amb el centre, i la crítica i oposició d'aquestes a les normes del centre.

És un problema per part de l'alumnat:	Gens	Poc	Bastant	Molt
·Arribar tard al centre		71,4%	28,6%	
·Absentisme injustificat	28,6%	42,9%	14,3%	14,3%
·Pertorbacions de l'ordre a classe	14,3%	57,1%	28,6%	
·Vandalisme i robatoris en el centre	71,4%	14,3%	14,3%	
·Llenguatge inapropiat o groller	14,3%	57,1%	28,6%	
·Intimidació o insults entre alumnes o un altre tipus d'assetjament escolar (xarxes socials, correu electrònic...)	28,6%	57,1%	14,3%	
·Agressions físiques entre alumnes	28,6%	42,9%	28,6%	
·Falta de respecte al professorat o al personal del centre	42,9%	57,1%		
·Intimidació o insults al professorat o al personal del centre	100%			
És un problema per part del professorat:	Gens	Poc	Bastant	Molt
·Arribar tard al centre	57,1%	28,6%	14,3%	
·Absentisme injustificat	100%			
·Falta de respecte a l'alumnat	85,7%	14,3%		
·Falta de respecte entre els professors	85,7%	14,3%		
·Discriminació per raó de sexe, origen ètnic, religió, discapacitat, etc	100%			
És un problema per part de les famílies:	Gens	Poc	Bastant	Molt
·Manca de col·laboració amb el centre (direcció, professorat, etc.)	28,6%	28,6%	28,6%	14,3%
·Crítica i oposició a les normes del centre	28,6%	57,1%	14,3%	
·Falta de respecte al professorat i al personal del centre	57,1%	42,9%		
·Falta de respecte o discriminació cap a altres famílies	57,1%	28,6%	14,3%	

Si es relacionen els diferents nivells de clima escolar del conjunt dels tres col·lectius considerats, tot i donar-se algunes diferències estadísticament significatives, no es troba una relació lineal comú a totes les competències avaluades, la qual cosa es pot constatar al gràfic següent.



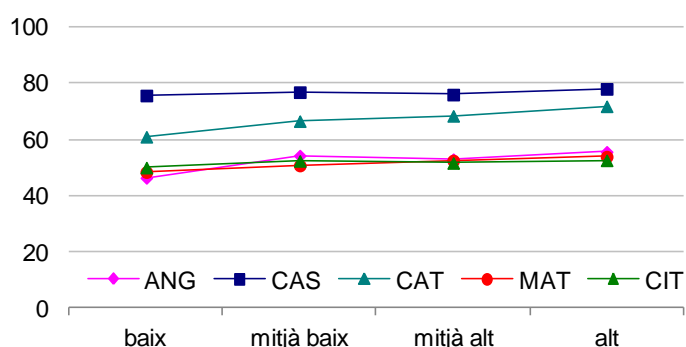
Del qüestionari de l'alumnat s'ha obtingut la distribució de respostes següent, relatives al clima escolar entre l'alumnat.

Grau d'acord de l'alumnat amb:	Gens d'acord	Poc d'acord	Bastant d'acord	Molt d'acord
·Faig amigues i amics.	1,0%	2,7%	19,9%	76,4%
·Em sent a gust a classe.	2,5%	8,7%	30,0%	58,8%
·Els meus companys em deixen fora dels seus jocs.	68,1%	18,4%	7,3%	6,1%
·Tenc por d'alguns companys.	71,3%	14,2%	7,7%	6,9%
·Em molesta l'actitud que tenen cap a mi alguns companys.	33,3%	31,6%	19,8%	15,4%
·A la meua classe hi ha un bon ambient de feina.	8,3%	19,3%	39,9%	32,4%
·Els meus companys m'ajuden a classe.	3,7%	19,1%	39,9%	37,2%

D'aquestes dades es pot afirmar que l'alumnat considera:

- quasi unànimement, que fa amics i amigues al centre i se sent a gust a classe, i que els companys els deixen jugar i no se senten amenaçats per altres companys.
- en gran mesura, que hi ha un bon ambient de feina i col·laboració dels companys a classe.
- en menor mesura (un 64,9% de l'alumnat), que no els molesta l'actitud que tenen alguns companys cap a ells.

En relacionar les variables de clima escolar amb la informació aportada per l'alumnat s'ha obtingut el gràfic següent per als diferents nivells de bon clima escolar (baix, mitjà baix, mitjà alt i alt). En general, com més bo és el clima escolar entre l'alumnat, més alts són els resultats. Aquesta relació és més acusada per a les àrees de llengua anglesa i llengua catalana, les úniques on hi ha diferències estadísticament significatives.



6.7. METODOLOGIA DIDÀCTICA UTILITZADA A 6È D'EP

Al qüestionari de l'alumnat de 6è d'EP se'ls demanava que contestassin preguntes relacionades amb la metodologia didàctica utilitzada a les classes.

Les respostes obtingudes es varen distribuir de la manera següent:

A les classe de 6è d'EP...	Mai o gairebé mai	Algunes vegades	Gairebé sempre	Sempre
·El mestre explica la major part de la classe.	2,3%	34,3%	36,6%	26,8%
·Els alumnes exposen temes o treballs.	5,4%	63,1%	21,2%	10,3%
·Durant les explicacions, els mestres fan preguntes sobre els temes.	11,4%	35,5%	30,0%	23,1%
·Durant les explicacions, els alumnes fan preguntes sobre els dubtes que tenen.	6,8%	26,3%	31,3%	35,6%
·Els alumnes fan debats a classe.	36,7%	45,0%	10,2%	8,1%
·Els alumnes fan els exercicis i les activitats que els proposen.	3,3%	8,1%	32,4%	56,2%
·Els alumnes fan feina individualment.	3,9%	30,5%	46,9%	18,7%
·Els alumnes fan feina en grups reduïts.	5,8%	55,7%	28,0%	10,6%
·Els alumnes prenen apunts.	22,3%	44,8%	20,0%	12,8%
·S'utilitza l'ordinador, la pissarra digital o les tauletes per fer feina o cercar informació.	13,3%	43,5%	22,6%	20,7%
·Els alumnes estudien individualment i els fan preguntes sobre el que han estudiat.	17,1%	38,0%	24,6%	20,3%

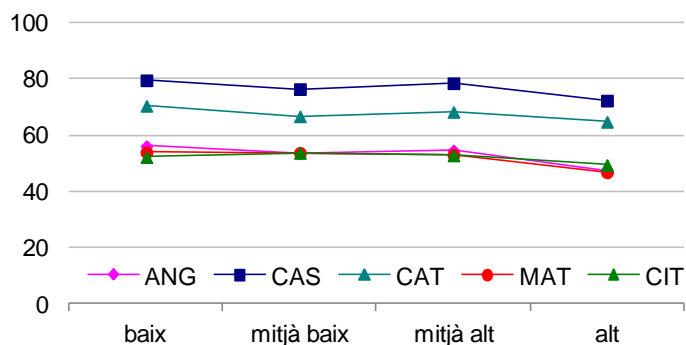
De l'anàlisi de les dades de la taula, es pot dir que a les aules de 6è d'EP el que es fa més habitualment és l'explicació dels temes per part dels mestres, la realització de preguntes per part de l'alumnat sobre els dubtes que té aquest i la realització de forma individual de l'estudi per part de l'alumnat i els exercicis proposats pel mestre.

Per contra, a les aules de 6è d'EP es fa en menor freqüència que l'alumnat prengui apunts sobre el que s'explica a classe, que exposi temes i realitzi i que faci feina en grups reduïts a classe.

D'altra banda, s'ha realitzat una anàlisi factorial per determinar els tipus principals de metodologies didàctiques utilitzades a 6è d'EP. S'han obtingut dos factors: un que s'ha anomenat *metodologia interactiva* i l'altre, que s'anomena *metodologia expositiva*.

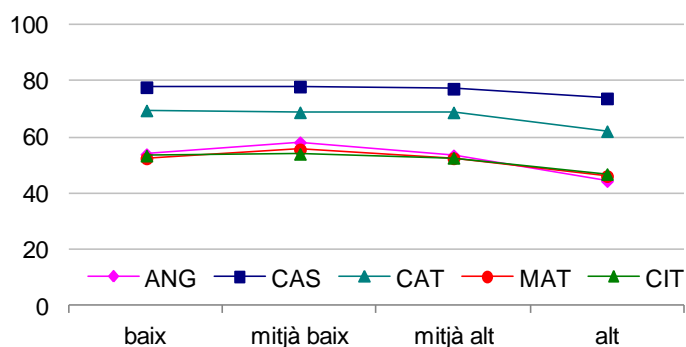
- *Metodologia expositiva*: aquest factor està relacionat amb un ús més freqüent d'explicacions dels mestres, realització individual d'exercicis i activitats proposades pel mestre, ús de dispositius digitals per obtenir informació i estudi individual de l'alumne seguit de preguntes relatives al que ha estudiat.

Si es relaciona aquest factor amb els resultats de l'alumnat en les proves de les competències avaluades (vegeu el gràfic següent), es pot afirmar que un ús molt freqüent d'una metodologia expositiva es relaciona, de forma estadísticament significativa, amb baixos resultats a les proves de totes les competències, excepte a la de competències bàsiques en ciència i tecnologia.



- *Metodologia interactiva*: aquest factor està relacionat amb un ús més freqüent de l'exposició de temes per part de l'alumnat, realització de preguntes durant les explicacions, tant per part de l'alumnat com dels mestres, realització de debats a classe i realització de tasques en grups reduïts.

Si es relaciona aquest altre factor amb els resultats de l'alumnat en les proves de les competències avaluades, s'obté el gràfic següent:



Es pot afirmar el mateix que amb l'altre factor. Un ús molt freqüent d'una metodologia interactiva es relaciona, de forma estadísticament significativa, amb baixos resultats a les proves de competències.

6.8. SATISFACCIÓ AMB EL CENTRE

De la informació extreta del qüestionari de l'alumnat sobre la satisfacció d'aquest amb el centre, s'han obtingut les valoracions mitjanes següents.

Satisfacció de l'alumnat amb el centre	Mitjana entre 1 (gens d'acord) i 4 (molt d'acord)
M'agrada estar al col·legi.	2,9
Em sent segur/a al col·legi.	3,3
Em sent part d'aquest col·legi.	3,4
M'agrada veure els meus companys de classe.	3,7
Els professors del meu col·legi són justos amb mi.	3,2
Estic orgullós/osa d'anar a aquest col·legi.	3,4
Aprenc molt en aquest col·legi.	3,6

D'acord amb les dades de la taula anterior, en general, l'alumnat de 6è d'EP està satisfet amb el seu col·legi. El que agrada més a l'alumnat és veure els seus companys i companyes de classe i, a més, el fet que aprenen moltes coses en el col·legi. Per contra, el que els agrada menys és estar al col·legi.

En relacionar aquesta variable amb el rendiment no es donen diferències estadísticament significatives entre els resultats corresponents als diferents graus de satisfacció de l'alumnat.

Del qüestionari dels pares i les mares s'han extret dades sobre diferents qüestions relacionades amb la seva satisfacció amb el centre. A la taula següent, es mostren les mitjanes de les respostes a aquestes qüestions.

Satisfacció de la família...	Mitjana entre 1 (gens satisfet) i 5 (molt satisfet)
amb el professorat	4,3
amb la direcció del col·legi	4,0
amb la feina a classe	4,2
amb la relació amb el tutor o la tutora	4,5
amb els companys de classe	4,3
amb la utilització de recursos	4,0
amb el nivell d'aprenentatge	4,2
amb l'ambient escolar	4,2
en general, amb el centre	4,2

En general, la satisfacció dels pares i de les mares amb el centre és alta, sobretot pel que fa a la relació amb el tutor o tutora del seu fill o filla; i és una mica baixa, amb la direcció del centre i amb la utilització de recursos al centre.

A més, un 93% dels pares recomanaria el centre del seu fill o filla a una altra família, la qual cosa reafirma més l'alt grau de satisfacció de les famílies amb el centre.

Com passa amb la satisfacció de l'alumnat amb el centre, no hi ha diferències estadísticament significatives en els resultats corresponents als diferents graus de satisfacció de la família amb el centre.

6.9. SATISFACCIÓ DE L'ALUMNAT AMB EL SEU PROFESSORAT

A la taula següent es mostra el grau mitjà d'acord de l'alumnat amb diverses afirmacions referides a la relació amb els seus mestres, és a dir, el grau de satisfacció de l'alumne amb el professorat.

Satisfacció de l'alumne amb els mestres	Mitjana entre 1 (gens d'acord) i 4 (molt d'acord)
Sé què esperen que faci	3,1
És fàcil entendre el que diuen	3,2
M'interessa el que diuen	3,3

Em proposen fer coses interessants	3,1
Responen a les meves preguntes amb claredat	3,3
Expliquen bé	3,4
Deixen que demostrï el que he après	3,1
Fan diferents coses per ajudar-nos a aprendre	3,4
Em diuen com he de millorar quan m'equivoc	3,3
Escolten el que he de dir	3,3

A la taula, es pot apreciar, en general, un alt grau de satisfacció de l'alumnat amb el seu mestre; més accentuat pel que fa a les explicacions i l'ajuda que reben del mestre, i no tant quant a allò que el mestre espera de l'alumnat, a les activitats que els proposa i a la possibilitat que té l'alumne de demostrar el que ha après.

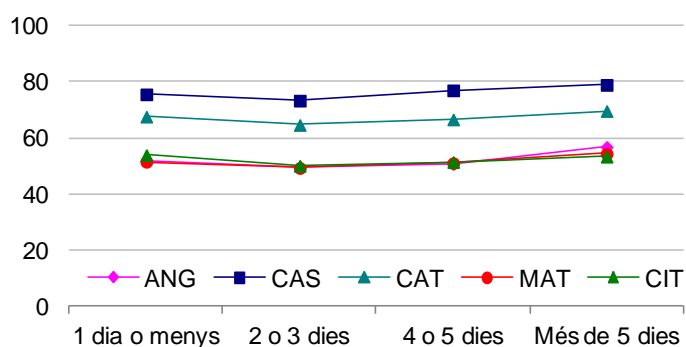
En posar aquesta variable en relació amb els resultats de les proves, no es troben diferències estadísticament significatives entre els resultats corresponents als diferents graus de satisfacció amb el professorat.

6.10. TEMPS DEDICAT A DEURES I A L'ESTUDI, I AJUDA EXTERNA REBUDA

Es va demanar a l'alumnat i a les famílies quants de dies a la setmana dedicava l'alumne a estudiar i fer deures a casa. A la taula següent es pot comprovar que l'alumnat, majoritàriament, dedica 4 o més dies a la setmana a estudiar o fer deures a casa.

Dies setmanals dedicats a estudiar o fer deures a casa	Un dia o menys	2 o 3 dies	4 o 5 dies	Més de 5 dies
Segons l'alumnat	7,2%	21,6%	33,9%	37,3%
Segons els pares i les mares	3,1%	25,1%	42,9%	29,0%

La relació d'aquesta variable amb el rendiment dona resultats diferents, de forma estadísticament significativa, segons els diferents nombre de dies de realització de deures i estudi a casa en el cas de la variable obtinguda a partir de l'alumnat, excepte per a les competències bàsiques en ciència i tecnologia. En el gràfic següent es pot apreciar que, a partir de 2 o 3 dies per setmana, com més dies dedica l'alumnat a estudiar o a fer deures a casa, més alts són els resultats que treu a les proves.



A l'alumnat també se li va demanar el temps diari que dedicava a l'estudi i els deures a casa, obtenint la distribució següent:

Temps diari de deures a casa	No en fan	Menys d'una hora	Entre 1 i 2 hores	Entre 2 i 3 hores	Entre 3 i 4 hores	Més de 4 hores
	1,3%	37,0%	47,8%	11,4%	1,7%	0,8%

No s'han trobat diferències estadísticament significatives en els resultats de les proves segons el temps diari d'estudi i deures a casa.

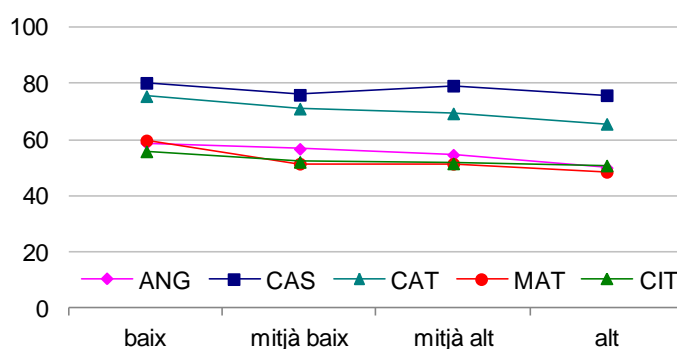
A les mares i els pares se'ls va demanar que indiquessin les hores setmanals que dedicava el seu fill o filla a estudiar o fer deures a casa, obtenint una mitjana de 6,1 hores setmanals. S'han relacionat els diferents nivells de temps de dedicació setmanal a l'estudi o als deures a casa de l'alumnat informats per les famílies amb els resultats i no s'han obtingut diferències estadísticament significatives.

- Per altra banda, s'ha demanat a les famílies quin suport per a l'estudi donaven al seu fill o filla. D'aquestes dades s'ha obtingut la informació següent:

Suport als estudis del fill o la filla	Mai o gairebé mai	1 o 2 vegades al mes	1 o 2 vegades a la setmana	Cada dia o gairebé cada dia
Parlar de la feina que fa a classe	2,3%	2,7%	13,5%	81,5%
Planificar el temps perquè estudiï o faci deures	9,3%	5,8%	27,9%	57,0%
Ajudar a fer els deures o a estudiar	19,6%	19,2%	34,2%	26,9%
Comprovar que ha estudiat i ha fet els deures	14,3%	8,5%	18,1%	59,1%

Més d'un 80% dels pares i les mares parlen gairebé cada dia amb el seu fill o filla de la feina que fa a classe; prop d'un 60%, planifica diàriament el seu temps d'estudi a casa i prop d'un 27% ajuda diàriament als seu fill a fer els deures o a estudiar.

Quan es relaciona el suport per a l'estudi o els deures que el pare i la mare donen al seu fill o filla amb els resultats de les proves, s'obtenen diferències estadísticament significatives a les competències en comunicació lingüística en llengua anglesa i en llengua catalana i a la competència matemàtica.



Al gràfic anterior s'observa que, com més baix és el suport als fills, més alts són els resultats d'aquests a les proves. Aquest fet pot semblar contradictori, però

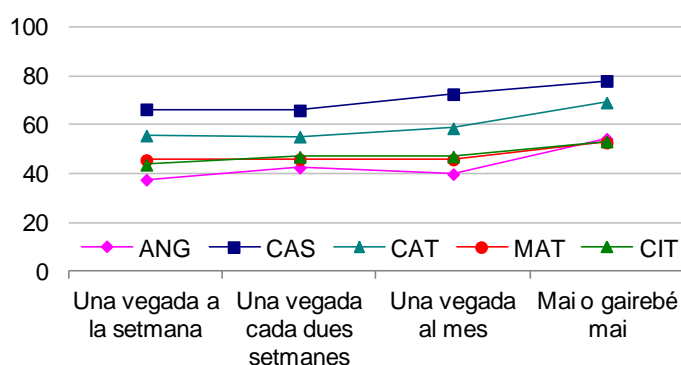
segurament obeeix al fet que el baix suport que es dona als fills és més la conseqüència d'uns resultats alts d'aquests a l'escola, que no a l'inrevés.

6.11. ABSENTISME ESCOLAR

Del qüestionari de l'alumnat s'ha extret informació sobre la freqüència en què l'alumnat de 6è d'EP falta a classe de forma no justificada. A la taula següent es pot comprovar que un 7,5% de l'alumnat falta de forma regular a classe, setmanalment o quinzenalment.

Freqüència d'absències a classe no justificades	Una vegada a la setmana	Una vegada cada dues setmanes	Una vegada al mes	Mai o gairebé mai
	4,4%	3,1%	8,6%	83,8%

La relació d'aquesta variable amb el rendiment, que es mostra al gràfic següent, indica que els alumnes que falten menys freqüentment a classe treuen resultats més alts a totes les proves, de forma estadísticament significativa.



6.12. UTILITZACIÓ DE MITJANS TECNOLÒGICS PER A LES TASQUES ESCOLARS

Segons la informació aportada per l'alumnat, resumida a la taula següent, la freqüència en què l'alumnat de 6è d'EP utilitza mitjans tecnològics (l'ordinador o la tauleta) per a les tasques escolars és més bé moderada a casa i al col·legi, ja que majoritàriament els utilitza de vegades o gairebé mai, amb un 62,5% i un 72,7% de l'alumnat respectivament. Fora de casa i el col·legi es fa un ús baix d'aquests dos mitjans tecnològics (només un 12,7% de l'alumnat els utilitza sovint o gairebé cada dia).

Utilització d'ordinador o la tauleta per a les tasques escolars	Mai o gairebé mai	A vegades	Sovint	Cada dia o gairebé cada dia
A ca teva	13,8%	48,7%	24,5%	13,0%
Al col·legi	16,8%	55,9%	23,2%	4,1%
A un altre lloc	64,5%	22,9%	8,4%	4,3%

En posar aquesta variable en relació amb el rendiment de les proves, no es troben diferències estadísticament significatives entre els resultats corresponents a les

distintes freqüències d'utilització de l'ordinador o la tauleta per a les tasques escolars en els tres àmbits considerats.

6.13. ESTABILITAT DEL PROFESSORAT

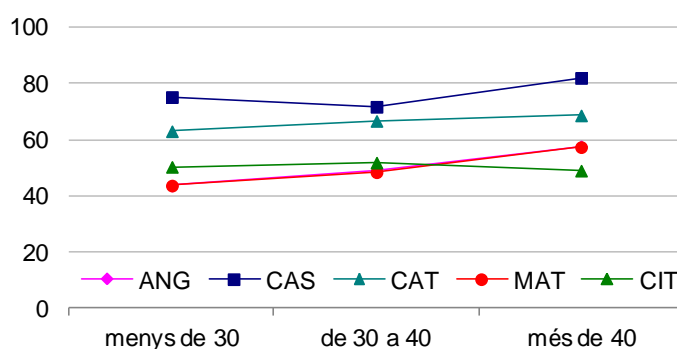
Dels qüestionaris adreçats a la direcció dels centres de primària de la mostra, s'ha tret informació relativa al nombre de professors del centre i quin d'aquest professorat roman de manera estable en el centre (5 cursos només).

Com es pot apreciar a les dues taules següents, la mostra estava formada majoritàriament per centres que tenien entre 30 i 40 mestres i per centres que tenien menys d'un 60% de mestres amb una estabilitat de 5 cursos o més al centre.

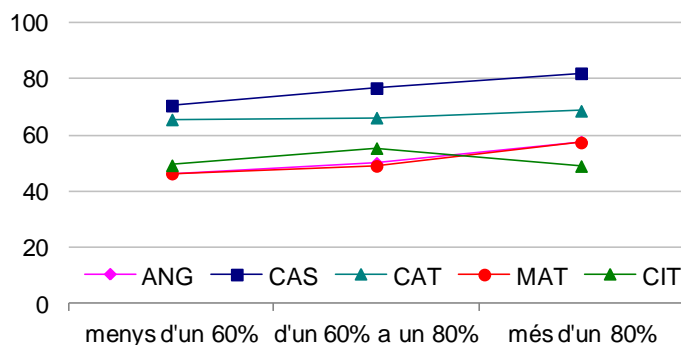
Nombre de professors/es d'EP al centre	menys de 30	de 30 a 40	més de 40
	28,6%	57,1%	14,3%

Percentatge de professorat estable en el centre (5 cursos o més en el centre)	menys d'un 60%	d'un 60% a un 80%	més d'un 80%
	57,1%	28,6%	14,3%

Segons el gràfic següent, es pot dir que en general no es troba una relació clara entre el nombre de mestres que hi ha al centre i els resultats dels alumnes en les proves; tot i això, només en el cas de la prova de la competència matemàtica i la de comunicació lingüística en llengua anglesa (les quals es mostren pràcticament superposades), es pot dir que com més mestres té el centre més alts són els resultats que tenen els alumnes en aquestes competències.



Tampoc no s'aprecia al gràfic següent una relació clara, en general, entre el percentatge de professorat estable en el centre i els resultats de l'alumnat de 6è d'EP en les proves. A més, no hi ha diferències estadísticament significatives a les proves de competència matemàtica i a les de comunicació lingüística en llengua anglesa i en llengua castellana. A les altres dues competències es pot dir, de forma estadísticament significativa, que com major és l'estabilitat del professorat en el centre, millors són els resultats dels alumnes en aquestes competències.

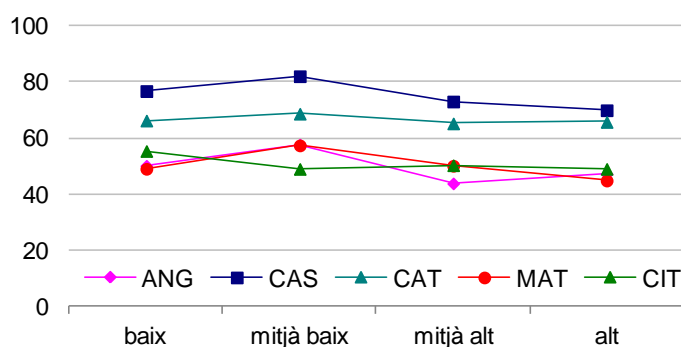


6.14. DISPONIBILITAT DE MITJANS HUMANS I MATERIALS PER A LA GESTIÓ DEL CENTRE

Segons les directives dels centres de la mostra, els factors que limiten en un grau major la gestió de la direcció del centre són la insuficiència de pressupost i la manca d'agilitat per cobrir les baixes del professorat; i els que afecten en un grau menor són la manca de coordinació entre els membres de l'equip directiu i la manca d'oportunitats i de suport per al desenvolupament professional de l'equip directiu (vegeu la taula següent).

Factors que limiten l'eficàcia de la gestió del director	Mitjana entre 1 (gens) i 4 (molt)
·Insuficiència de pressupost i de recursos	3,3
·Faltes d'assistència del professorat	2,7
·Manca de participació i suport de les famílies	2,6
·Manca de pla de formació al centre per al professorat	2,4
·Manca d'oportunitats i de suport per al desenvolupament professional de l'equip directiu	2,0
·Manca d'agilitat per cobrir les baixes del professorat	3,1
·Manca de coordinació entre els membres de l'equip directiu	1,7
·Manca d'autonomia per prendre decisions	2,6

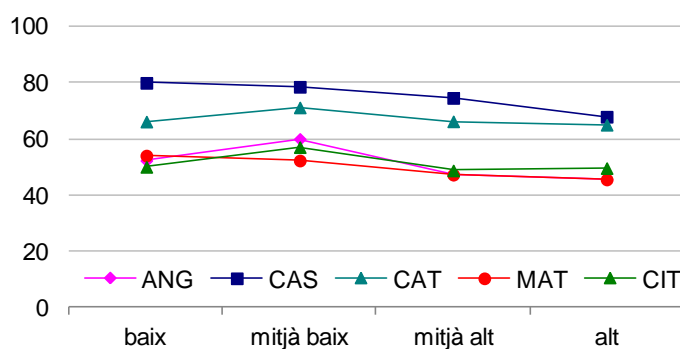
En relacionar la valoració mitjana dels factors que limiten l'eficàcia de la gestió del director amb els resultats de les proves s'observa, al gràfic següent, que, com més alta és aquesta valoració, més baixos són els resultats de l'alumnat en totes les proves, de forma estadísticament significativa excepte per a la competència en comunicació lingüística en llengua catalana.



Segons les dades de la taula següent, extretes dels qüestionaris dels equips directius, el que és un inconvenient greu per a la gestió del centre és la manca de professorat de suport (3,9 punts de valoració mitjana); i allò que menys inconvenient suposa és la manca de material docent adequat, de programari adequat per a la docència i de material de biblioteca adequat (amb 2; 2,1 i 2,1 punts de valoració mitjana respectivament).

Disponibilitat de mitjans humans i materials per a la gestió del centre	mitjana entre 1 (no és un inconvenient) i 4 (és un inconvenient greu)
·Manca de bons professors o de professors qualificats	2,6
·Manca de professors capacitats per ensenyar als alumnes amb NEE	2,7
·Manca de material docent o inadequació d'aquest material	2,0
·Manca de dispositius tecnològics per a la docència o inadequació d'aquests dispositius	2,7
·Connexió a Internet deficient	2,6
·Manca de programari per a la docència o inadequació d'aquest programari	2,1
·Manca de material de biblioteca o inadequació d'aquest material	2,1
·Manca de professorat de suport	3,9
·Manca de personal administratiu	2,4

La tendència en la relació entre la disponibilitat de mitjans humans i materials per a la gestió del centre i els resultats de l'alumnat de 6è d'EP en les proves és que en aquells centres on és més un inconvenient la manca de disponibilitat de recursos humans i materials, els alumnes treuen, de manera estadísticament significativa, més baixos resultats en les totes proves de les competències avaluades.



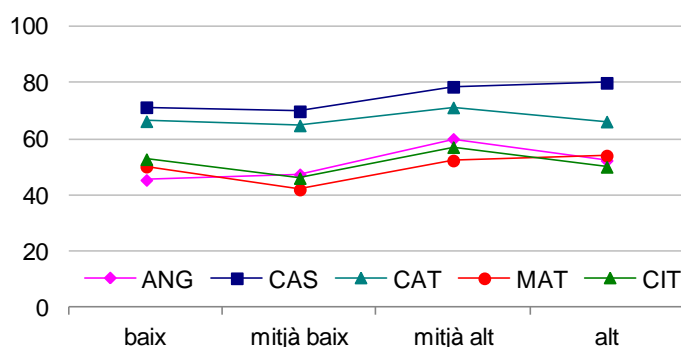
6.15. IDENTITAT I CULTURA DE CENTRE

Pel que fa a la cultura i la identitat de centre, segons la percepció dels equips directius dels centres de la mostra, es pot afirmar que hi ha un major grau d'acord amb l'afirmació que en el centre hi ha unes bones relacions entre el professorat i l'alumnat i amb la que el personal del centre parla obertament sobre

les dificultats que troba en el desenvolupament de la seva tasca docent (vegeu la taula següent). I amb el que estan menys d'acord és en el fet que als centres hi hagi un bon grau de cultura de compartició d'èxits i fracassos.

Cultura i identitat de centre	Mitjana entre 1 (gens d'acord) i 4 (molt d'acord)
·El personal del centre comparteix una línia metodològica comuna	2,9
·Hi ha un nivell alt de cooperació entre el centre i la comunitat local	3,0
·El personal del centre parla obertament sobre les dificultats que troba en el desenvolupament de la seva tasca docent	3,6
·Hi ha un respecte mutu cap a les idees dels companys	3,1
·Hi ha una cultura de compartir els èxits i els fracassos	2,6
·Les relacions entre els professors i els alumnes són bones	3,6

Al gràfic següent, tot i no haver-hi una relació clara, es pot afirmar, de forma estadísticament significativa, que, com més alt és el grau de cultura i identitat de centre, més alts són els resultats dels alumnes en les proves.





G CONSELLERIA
O EDUCACIÓ
I I UNIVERSITAT
B INSTITUT AVALUACIÓ
I QUALITAT
SISTEMA EDUCATIU