



**Avaluació de final d'etapa
d'educació secundària obligatòria
2017-2018**

Illes Balears

4t ESO

Institut d'Avaluació i Qualitat del Sistema Educatiu de les Illes Balears (IAQSE)
Avaluació de final d'etapa d'educació secundària obligatòria 2017-2018. 4t d'ESO.
Informe executiu
Conselleria d'Educació i Universitat del Govern de les Illes Balears
Col·lecció: «Estudis i Informes»

Direcció i coordinació de l'informe

Pere Moyà Niell

Redacció de l'informe, anàlisi i explotació de dades

Joan Borràs Seguí

Joan Manuel Pérez i Pinya

Edita:

© Conselleria d'Educació i Universitat del Govern de les Illes Balears

Institut d'Avaluació i Qualitat del Sistema Educatiu (IAQSE)

Primera edició, juny de 2018

ISSN: 2445-1231

ÍNDEX

1. Introducció	5
2. Marc legal de les proves d'avaluació de diagnòstic.....	6
3. Competències avaluades (proves), qüestionaris i poblacions implicades	8
3.1. Mostra i estimació de l'error mostral	9
3.2. Dades de participació	9
4. Instruments d'avaluació.....	10
4.1. Elaboració de les proves	10
4.2. Estructura de les proves i els qüestionaris	10
4.2.1. Proves	10
4.2.2. Qüestionaris	10
4.3. Fase d'aplicació de les proves.....	11
4.4. Correcció de les proves i entrada de dades a l'aplicació GESAVA.....	11
4.5. Resultats en puntuacions sobre cent	12
4.5.1. Determinació dels nivells de competència.....	12
4.5.2. Distribució de l'alumnat segons el nivell d'assoliment de la competència	12
4.5.3. Variables de context segons les estimacions aportades pels centres.....	12
5. Resultats.....	13
5.1. Competència en comunicació lingüística en llengua anglesa	13
5.1.1. Distribució de l'alumnat per nivell d'assoliment de la competència (CCL en llengua anglesa)	13
5.1.2. Mitjanes globals dels alumnes en puntuacions sobre 100 (CCL en llengua anglesa).....	13
5.2. Competència en comunicació lingüística en llengua castellana	13
5.2.1. Distribució de l'alumnat per nivell d'assoliment de la competència (CCL en llengua castellana).....	13
5.2.2. Mitjanes globals dels alumnes en puntuacions sobre 100 (CCL en llengua castellana).....	14
5.3. Competència en comunicació lingüística en llengua catalana.....	14
5.3.1. Distribució de l'alumnat per nivell d'assoliment de la competència (CCL en llengua catalana).....	14
5.3.2. Mitjanes globals dels alumnes en puntuacions sobre 100 (CCL en llengua catalana).....	15
5.4. Competència matemàtica.....	15
5.4.1. Distribució de l'alumnat per nivell d'assoliment de la competència (Competència matemàtica).....	15
5.4.2. Mitjanes globals dels alumnes en puntuacions sobre 100 (Competència matemàtica)	16
5.5. Competència social i cívica	16
5.5.1. Distribució de l'alumnat per nivell d'assoliment de la competència (competència social i cívica).....	16
5.5.2. Mitjanes globals dels alumnes en puntuacions sobre 100 (competència social i cívica).....	16
6. Anàlisi de les variables de context i la seva relació amb els resultats.....	17
6.1. Gènere de l'alumnat.....	17

6.2. Índex social, econòmic i cultural (ISEC).....	18
6.3. Idoneïtat i Repetició a l'educació secundària obligatòria	22
6.4. Escolarització primerenca	22
6.5. Alumnat immigrant.....	23
6.6. Satisfacció de l'alumnat amb el centre.....	24
6.7. Temps dedicat a deures i a l'estudi.....	24
6.8. Absentisme escolar	25
6.9. Utilització de mitjans tecnològics per a les tasques escolars	26

1. INTRODUCCIÓ

L'avaluació de l'alumnat en acabar l'educació secundària obligatòria té com a finalitat comprovar el grau d'adquisició de la competència en comunicació lingüística (en anglès, castellà i català), de la competència matemàtica i la competència social i cívica, així com el de l'assoliment dels objectius de l'etapa. A més, ha de ser diagnòstica i, per tant, ha de servir per obtenir informació que permeti la presa de decisions que condueixin a una millora dels processos d'ensenyament i aprenentatge.

D'acord amb el marc legal, el curs 2017-2018 es va realitzar una avaluació diagnòstica a una mostra representativa d'alumnat de 4t curs d'educació secundària obligatòria. Aquesta avaluació és competència de l'Administració educativa autonòmica i l'IAQSE fou l'organisme responsable de proporcionar els models i suports pertinents per desenvolupar-la i controlar-la, a fi que tots els centres de la mostra poguessin realitzar-la adequadament.

Un dels propòsits de la prova és comprovar quin és el nivell d'assoliment de les competències bàsiques de l'alumnat quan acaba l'educació secundària obligatòria. A partir de l'anàlisi dels resultats obtinguts es poden arbitrar eines d'ajust i millora, aplicables al llarg de tota l'etapa d'educació secundària, amb la finalitat de millorar els resultats en el futur. Els resultats de les proves s'han d'entendre com un complement a la informació que ja proporcionen els centres amb l'avaluació continuada.

S'ha de tenir en compte que la prova mesura els coneixements i les competències bàsiques, no els nivells d'excel·lència de l'alumnat. Així mateix, s'ha de considerar que la prova no determina el pas a l'educació postobligatòria.

Amb el lliurament d'aquest informe a l'Administració, es tanca el procés de transmissió de la informació obtinguda amb l'aplicació de les proves i els qüestionaris, d'acord amb el que disposa l'article 10 de la Resolució del conseller d'Educació i Universitat per la qual es dicten instruccions per a la realització de les proves corresponents a les avaluacions de diagnòstic de final d'etapa als alumnes de quart curs d'educació secundària obligatòria d'una mostra de centres, d'aquesta etapa educativa, de la Comunitat Autònoma de les Illes Balears, el curs acadèmic 2017-2018. En aquest sentit la informació continguda, s'expressa en una gradació de sis nivells de desenvolupament competencial, a més de tenir en consideració els factors socioeconòmics i socioculturals del context obtinguts a partir dels qüestionaris.

D'aquest informe es donarà publicitat a la pàgina web de l'IAQSE, com a mesura per facilitar el coneixement dels resultats a tota la comunitat educativa.

2. MARC LEGAL DE LES PROVES D'AVALUACIÓ DE DIAGNÒSTIC

La normativa que justifica i estableix l'avaluació de final d'etapa d'educació secundària obligatòria a les Illes Balears és la següent:

- **Llei Orgànica 2/2006, de 3 de maig, d'Educació (LOE), modificada per la Llei Orgànica 8/2013, de 9 de desembre, per a la Millora de la Qualitat Educativa - LOMCE- (BOE núm. 295 de 10 de desembre de 2013).**

Article 144. Avaluacions individualitzades.

1. Els criteris d'avaluació corresponents a les avaluacions individualitzades indicades en els articles 20.3, 21, 29 i 36 bis d'aquesta Llei orgànica són comuns per al conjunt de l'Estat.

En concret, les proves i els procediments de les avaluacions indicades en els articles 29 i 36 bis, les ha de dissenyar el Ministeri d'Educació, Cultura i Esports, a través de l'Institut Nacional d'Avaluació Educativa. Aquestes proves han de ser estandarditzades i s'han de dissenyar de manera que permetin establir valoracions precises i comparacions equitatives, així com el seguiment de l'evolució al llarg del temps dels resultats obtinguts.

La realització material de les proves correspon a les administracions educatives competents. Les proves han de ser aplicades i qualificades per professorat del sistema educatiu espanyol extern al centre.

S'ha de regular per reglament el procediment de revisió dels resultats de les avaluacions.

2. Les administracions educatives poden establir altres avaluacions amb finalitat diagnòstica.

3. Les autoritats educatives han d'establir les mesures més adequades perquè les condicions de realització de les avaluacions individualitzades s'adaptin a les necessitats de l'alumnat amb necessitats educatives especials.

- **Reial decret llei 5/2016, de 9 de desembre, de mesures urgents per a l'ampliació del calendari d'implantació de la Llei orgànica 8/2013, de 9 de desembre, per a la millora de la qualitat educativa.**

Article 3. Adequació del règim jurídic de l'avaluació final d'educació secundària obligatòria i l'avaluació final de batxillerat per a l'accés a la universitat al nou calendari d'implantació.

3. Fins a l'entrada en vigor de la normativa resultant del Pacte d'Estat social i polític per l'educació, l'avaluació d'educació secundària obligatòria té les característiques següents:

a) L'avaluació no té efectes acadèmics.

b) L'avaluació es considera mostral i té una finalitat diagnòstica, i hi ha de participar únicament l'alumnat matriculat a quart curs que hagi estat seleccionat per l'administració educativa, exclusivament per l'opció cursada. La selecció d'alumnes i centres és suficient per obtenir dades representatives. Les administracions educatives poden elevar el nombre de centres participants per sobre de les necessitats mostrals o fer-la amb caràcter censal.

c) Ha d'avaluar el grau d'adquisició de la competència matemàtica, la competència lingüística, la competència social i cívica, i té com a referència principal les matèries generals del bloc de les assignatures troncal cursades a quart d'educació secundària obligatòria.

- **Reial decret 310/2016, de 29 de juliol, pel qual es regulen les avaluacions finals d'educació secundària obligatòria i de batxillerat.**
- **Decret 34/2015, de 15 de maig, pel qual s'estableix el currículum de l'educació secundària a les Illes Balears.**
- **Ordre ECD/65/2018, de 29 de gener, per la qual es regulen les proves de l'avaluació de final d'educació secundària obligatòria, per al curs 2017-2018 (BOE 30/1/2018 núm. 27), corregida per l'Ordre ECD/93/2018, d'1 de febrer (BOE 3/2/2018 núm. 31).**
- **Resolució del conseller d'Educació i Universitat de 21 de març de 2018 per la qual es dicten instruccions per a la realització de les proves corresponents a les avaluacions de diagnòstic de final d'etapa als alumnes de quart curs d'educació secundària obligatòria d'una mostra de centres, d'aquesta etapa educativa, de la Comunitat Autònoma de les Illes Balears, el curs acadèmic 2017-2018.**

3. COMPETÈNCIES AVALUADES (PROVES), QÜESTIONARIS I

POBLACIONS IMPLICADES

Durant el curs 2017-2018, amb el suport de l'Administració educativa, s'avaluaren tres competències a 4t d'ESO: la competència en comunicació lingüística (en llengua anglesa, castellana i catalana), la competència matemàtica i la competència social i cívica. S'utilitzaren les proves elaborades per l'Institut Nacional d'Avaluació Educativa (INEE) corresponents a la competència lingüística (en llengua anglesa i castellana), a la competència matemàtica i a la competència social i cívica. L'IAQSE s'encarregà de l'elaboració de la prova de competència lingüística en llengua catalana, l'organització de l'aplicació, el procés de recollida de resultats de les proves a través de l'aplicació informàtica GESAVA, la depuració i anàlisi de les dades dels qüestionaris recollides a través de la plataforma digital GestIB i l'explotació i difusió de les dades.

Les poblacions implicades en l'avaluació mostral de 4t d'ESO, varen ser:

<i>Població</i>	<i>Informació aportada</i>	<i>Instruments</i>
Alumnat de la mostra	Nivell assolit en cada competència avaluada Variables de context, recursos i processos d'ensenyament i aprenentatge i satisfacció amb el centre escolar	Proves de competències Qüestionari de l'alumne

Quan la situació específica d'un alumne no permetia que participàs en les condicions establertes amb caràcter general o necessitava adaptacions per realitzar les proves, com és el cas de l'alumnat amb NEE o el nouvingut (alumnat procedent de la resta de l'Estat o de països estrangers amb menys de dos cursos en el nostre sistema educatiu i que desconeixia alguna de les llengües oficials), la Comissió d'avaluació del centre havia de decidir —a proposta del departament d'orientació— si aquest alumnat havia de realitzar les proves i, en cas de fer-ho, si computava a efectes estadístics per calcular les mitjanes del grup, del centre i dels globals de les Illes Balears.

Es va donar als centres, només en el cas de la competència matemàtica i de les competència social i cívica, l'opció de triar la llengua (castellana o catalana) de realització de la prova, sempre d'acord amb el Projecte Lingüístic del Centre; i, per a totes les competències avaluades, la facultat de decidir quins alumnes quedaven exempts de realitzar la prova de la competència lingüística en la llengua que encara no coneixien prou, segons el criteri abans exposat. A més, els alumnes podien elegir la llengua dels qüestionaris (castellà o català).

3.1. MOSTRA I ESTIMACIÓ DE L'ERROR MOSTRAL

L'avaluació de final d'etapa d'educació secundària té caràcter mostral i l'aplicació de les proves, facilitades per l'IAQSE, en els centres de la mostra es dugué a terme sota la supervisió de la inspecció educativa. Professors externs als centres, contractats a l'efecte, foren els encarregats de corregir les proves i d'introduir-ne les dades a la plataforma digital GESAVA.

La mostra va estar formada per tot l'alumnat de 4t d'ESO de set centres escollits de manera aleatòria entre tots els centres de les Illes, per obtenir resultats representatius de les Illes Balears en totes les competències avaluades.

Grandària de la mostra: 639 alumnes que permeten, per a un nivell de confiança del 95%, estimacions amb un error de $\pm 19\%$ per als percentatges referits a globals i de $\pm 0,4 \cdot s$ (s =desviació típica) per a les mitjanes globals, la qual cosa representa, aproximadament, $\pm 6,3$ punts sobre 100.

3.2. DADES DE PARTICIPACIÓ

En la taula següent apareixen les dades referents a l'alumnat que va realitzar les proves i l'alumnat que va computar:

<i>Competència</i>	<i>Mostra</i>	<i>Alumnat que va realitzar la prova</i>		<i>Alumnat que va realitzar la prova i que va computar*</i>	
		<i>alumnes</i>	<i>%</i>	<i>alumnes</i>	<i>%</i>
<i>CL anglès</i>	639	601	94,1%	582	91,1%
<i>CL castellà</i>	639	592	92,6%	569	89,0%
<i>CL català</i>	639	591	92,5%	568	88,9%
<i>Matemàtica</i>	639	599	93,7%	576	90,1%
<i>Social i cívica</i>	639	595	93,1%	575	90,0%

* Alumnes que varen realitzar la prova i que es varen tenir en compte per a les anàlisis estadístiques.

En la taula següent apareixen les dades referents als qüestionaris de l'alumnat:

	<i>Població</i>		<i>Contestaren el qüestionari</i>	
	<i>alumnes</i>	<i>%</i>	<i>alumnes</i>	<i>%</i>
<i>Alumnat</i>	639		472	73,9%

4. INSTRUMENTS D'AVUACIÓ

4.1. ELABORACIÓ DE LES PROVES

Per a les competències en comunicació lingüística en llengua anglesa i castellana, la competència matemàtica i la competència social i cívica, les proves utilitzades a l'avaluació de 4t curs d'educació secundària obligatòria a les Illes Balears foren les elaborades per l'INEE. Per elaborar aquestes proves es van prendre com a referència els estàndards d'aprenentatge avaluable que figuren als annexos I i II del Reial decret 1105/2014, de 26 de desembre, pel qual s'estableix el currículum bàsic de l'educació secundària obligatòria i del batxillerat.

Pel que fa a la competència lingüística en llengua catalana, la prova de l'avaluació de 4t d'ESO ha estat elaborada per tècnics de l'IAQSE. Per a la seva elaboració s'ha pres com a referència l'annex del Decret 34/2015, de 15 de maig, pel qual s'estableix el currículum de l'educació secundària obligatòria a les Illes Balears, on figuren els estàndards d'aprenentatge avaluable de l'àrea de llengua catalana i literatura.

4.2. ESTRUCTURA DE LES PROVES I ELS QÜESTIONARIS

4.2.1. PROVES

Cada una de les proves per avaluar les competències bàsiques assolides per l'alumnat de 4t d'ESO constava d'un sol model que incloïa diferents preguntes agrupades a partir d'un estímul contextualitzat en una situació propera a la realitat de l'alumnat. Cada estímul s'acompanyava amb preguntes de diferents tipus: tancades i obertes.

Les proves es varen distribuir en format imprès.

La prova de la competència en comunicació lingüística en llengua anglesa estava formada per tres blocs de preguntes: comprensió oral, comprensió lectora i expressió escrita. Les proves de la competència en comunicació lingüística en llengua castellana i catalana estaven formades per dos blocs de preguntes: comprensió lectora i expressió escrita.

4.2.2. QÜESTIONARIS

Els resultats obtinguts a les proves no són independents de l'entorn social i educatiu.

Per a l'anàlisi d'aquests factors, s'utilitzà el qüestionari de context, de processos d'ensenyament i aprenentatge i de recursos que apareix a l'annex II de l'Ordre ECD/65/2018, de 29 de gener, amb el qual s'obtingueren els indicadors comuns de centre per a l'avaluació final d'educació secundària obligatòria descrits a

l'annex III d'aquesta ordre. Aquest qüestionari estava adreçat a l'alumnat de 4t d'ESO que participà en l'avaluació.

La Conselleria d'Educació i Universitat proporcionà la possibilitat de contestar, per via telemàtica, els qüestionaris adreçats a alumnes mitjançant el GestIB a través dels usuaris que, en aquesta aplicació informàtica, s'assignen d'ofici als integrants d'aquest col·lectiu.

4.3. FASE D'APLICACIÓ DE LES PROVES

L'aplicació de les proves es va dur a terme els dies 28, 29 i 30 de maig de 2018. Dia 28 de maig l'alumnat va realitzar una prova i els altres dos dies, dues de diferents amb un descans d'aproximadament 30 minuts entre ambdues. La durada de cada prova era de 60 minuts efectius i es distribuïren d'acord amb l'horari següent.

Calendari d'aplicació de les proves

Dia 28 de maig			Dia 29 de maig			Dia 30 de maig		
Horari proposat	Activitat	Min.	Horari proposat	Activitat	Min.	Horari proposat	Activitat	Min.
9:10-9:20	Instruccions	10'	9:10-9:20	Instruccions	10'	9:10-9:20	Instruccions	10'
9:20-10:20	Competència en llengua catalana	60'	9:20-10:20	Competència en llengua castellana	60'	9:20-10:20	Competència matemàtica	60'
			10:20-10:50	descans	30'	10:20-10:50	descans	30'
			10:50-11:00	Instruccions	10'	10:50-11:00	Instruccions	10'
			11:00-12:00	Competència social i cívica	60'	11:00-12:00	Competència en llengua anglesa	60'

Per assegurar que les proves es desenvolupaven d'acord amb uns estàndards de qualitat i en igualtat de condicions en tots els centres, es comptà amb la supervisió de la inspecció educativa. En aquest sentit, l'aplicació es va dur a terme de forma externa controlada.

4.4. CORRECCIÓ DE LES PROVES I ENTRADA DE DADES A L'APLICACIÓ GESAVA

La correcció de les preguntes obertes la va realitzar professorat extern al centre contractat per l'IAQSE.

Per garantir una correcció uniforme i objectiva de les preguntes obertes, cada prova anava acompanyada de la corresponent guia de correcció, en la qual constaven les pautes, les orientacions i les puntuacions per corregir-les.

L'IAQSE posà a disposició del professorat corrector l'accés a la plataforma digital GESAVA mitjançant la qual varen introduir les respostes de les preguntes tancades i les puntuacions assignades a les obertes com a resultat de la correcció feta.

4.5. RESULTATS EN PUNTUACIONS SOBRE CENT

Per aconseguir una bona fiabilitat del conjunt de cada prova, es realitzà una anàlisi de les correlacions biserial-puntuals dels ítems per analitzar el seu funcionament estadístic. Com a conseqüència d'aquesta anàlisi, s'eliminaren els ítems amb un mal funcionament estadístic, que són aquells que no correlacionen suficientment¹ amb la puntuació global de la prova (correlació biserial/puntual menor que 0,2).

Amb aquesta anàlisi, també es dugué a terme la recodificació dels criteris de puntuació d'algunes preguntes obertes. Una vegada finalitzat aquest procés de revisió, es calcularen els resultats en puntuacions sobre cent de cada alumne i del global de les Illes Balears.

4.5.1. DETERMINACIÓ DELS NIVELLS DE COMPETÈNCIA

Per a cada competència es varen determinar sis nivells d'assoliment de la competència (del nivell 1 al nivell 6), on el nivell 1 representa el nivell més baix de competència i el nivell 6, el més alt.

Aquests nivells s'obtingueren ordenant les puntuacions dels alumnes de la més baixa a la més alta per determinar aquells ítems que tenen percentatges de resposta correcta superiors al 60% per als alumnes de cada nivell considerat. D'aquesta manera, quan un ítem, per primera vegada en un determinat nivell, superava el 60% d'alumnes que el contestaven bé, s'associava a aquest nivell.

4.5.2. DISTRIBUCIÓ DE L'ALUMNAT SEGONS EL NIVELL D'ASSOLIMENT DE LA COMPETÈNCIA

Per a cada competència, es varen calcular els percentatges d'alumnes que tenien puntuacions en cada un dels nivells considerats.

D'acord amb els nivells considerats i els ítems que determinaven cada nivell, es pot considerar que el nivell 3 és el nivell de consolidació de cada competència.

4.5.3. VARIABLES DE CONTEXT SEGONS LES ESTIMACIONS APORTADES PELS CENTRES

A partir de la informació extreta dels qüestionaris de l'alumnat s'han calculat els estadístics descriptius (distribució de freqüències de respostes i/o mitjanes de les puntuacions de les respostes) de les variables de context obtingudes.

A més, s'han relacionat les variables de context amb els resultats de les proves de cada competència per analitzar la influència que poden tenir aquelles sobre el rendiment de l'alumnat.

¹ El mal funcionament estadístic de determinats ítems sol ser a causa que alguns alumnes amb puntuacions altes els responen malament i que un percentatge inesperat d'alumnes amb puntuacions baixes els contesten bé.

5. RESULTATS

5.1. COMPETÈNCIA EN COMUNICACIÓ LINGÜÍSTICA EN LLENGUA ANGLESA

5.1.1. DISTRIBUCIÓ DE L'ALUMNAT PER NIVELL D'ASSOLIMENT DE LA COMPETÈNCIA (CCL EN LLENGUA ANGLESA)

A la taula següent, es presenta la distribució en freqüències i en percentatges d'alumnat en els sis nivells d'assoliment de la competència: nivell 1 (nivell més baix de competència) a nivell 6 (nivell més alt).

Percentatge d'alumnat de 4t d'ESO de les Illes Balears per nivells d'assoliment de la competència en comunicació lingüística en llengua anglesa

	Alumnes	Percentatge
nivell 1	48	8,3%
nivell 2	91	15,6%
nivell 3	145	24,9%
nivell 4	146	25,1%
nivell 5	110	18,9%
nivell 6	42	7,2%

Si es considera que a partir del nivell 3 es consolida la competència, es pot afirmar que un 76,1% de l'alumnat consolida la competència en comunicació lingüística en llengua anglesa.

5.1.2. MITJANES GLOBALES DELS ALUMNES EN PUNTUACIONS SOBRE 100 (CCL EN LLENGUA ANGLESA)

La puntuació mitjana global de la competència en comunicació lingüística en llengua anglesa és de 49,2 punts sobre 100.

5.2. COMPETÈNCIA EN COMUNICACIÓ LINGÜÍSTICA EN LLENGUA CASTELLANA

5.2.1. DISTRIBUCIÓ DE L'ALUMNAT PER NIVELL D'ASSOLIMENT DE LA COMPETÈNCIA (CCL EN LLENGUA CASTELLANA)

A la taula següent, es presenta la distribució en freqüències i en percentatges d'alumnat en els sis nivells d'assoliment de la competència: nivell 1 (nivell més baix de competència) a nivell 6 (nivell més alt).

Percentatge d'alumnat de 4t d'ESO de les Illes Balears per nivells d'assoliment de la competència en comunicació lingüística en llengua castellana

	Alumnes	Percentatge
nivell 1	16	2,8%
nivell 2	49	8,6%
nivell 3	163	28,7%
nivell 4	172	30,2%
nivell 5	133	23,4%
nivell 6	36	6,3%

Si es considera que a partir del nivell 3 es consolida la competència, es pot afirmar que un 88,6% de l'alumnat consolida la competència en comunicació lingüística en llengua castellana.

5.2.2. MITJANES GLOBALES DELS ALUMNES EN PUNTUACIONS SOBRE 100 (CCL EN LLENGUA CASTELLANA)

La puntuació mitjana global de la competència en comunicació lingüística en llengua castellana és de 52,8 punts sobre 100.

5.3. COMPETÈNCIA EN COMUNICACIÓ LINGÜÍSTICA EN LLENGUA CATALANA

5.3.1. DISTRIBUCIÓ DE L'ALUMNAT PER NIVELL D'ASSOLIMENT DE LA COMPETÈNCIA (CCL EN LLENGUA CATALANA)

A la taula següent es presenta la distribució en freqüències i en percentatges d'alumnat en els sis nivells d'assoliment de la competència: nivell 1 (nivell més baix de competència) a nivell 6 (nivell més alt).

Percentatge d'alumnat de 4t d'ESO de les Illes Balears per nivells d'assoliment de la competència en comunicació lingüística en llengua catalana

	Alumnes	Percentatge
nivell 1	19	3,3%
nivell 2	83	14,6%
nivell 3	156	27,5%
nivell 4	193	34,0%
nivell 5	84	14,8%
nivell 6	33	5,8%

Si es considera que a partir del nivell 3 es consolida la competència, es pot afirmar que un 82,1% de l'alumnat consolida la competència en comunicació lingüística en llengua catalana.

5.3.2. MITJANES GLOBALES DELS ALUMNES EN PUNTUACIONS SOBRE 100 (CCL EN LLENGUA CATALANA)

La puntuació mitjana global de la competència en comunicació lingüística en llengua catalana és de 59,4 punts sobre 100.

5.4. COMPETÈNCIA MATEMÀTICA

5.4.1. DISTRIBUCIÓ DE L'ALUMNAT PER NIVELL D'ASSOLIMENT DE LA COMPETÈNCIA (COMPETÈNCIA MATEMÀTICA)

A la taula següent, es presenta la distribució en freqüències i en percentatges d'alumnat en els sis nivells d'assoliment de la competència: nivell 1 (nivell més baix de competència) a nivell 6 (nivell més alt).

Percentatge d'alumnat de 4t d'ESO de les Illes Balears per nivells d'assoliment de la competència matemàtica

	Alumnes	Percentatge
nivell 1	99	17,2%
nivell 2	171	29,7%
nivell 3	173	30,0%
nivell 4	80	13,9%
nivell 5	41	7,1%
nivell 6	12	2,1%

Si es considera que a partir del nivell 3 es consolida la competència, es pot afirmar que un 53,1% de l'alumnat consolida la competència matemàtica.

Si s'analitzen els nivells d'assoliment de la competència matemàtica segons la modalitat elegida, s'obtenen les distribucions següents:

Matemàtiques aplicades			Matemàtiques acadèmiques		
	Alumnes	Percentatge		Alumnes	Percentatge
nivell 1	30	30,6%	nivell 1	69	14,4%
nivell 2	24	24,5%	nivell 2	147	30,8%
nivell 3	29	29,6%	nivell 3	144	30,1%
nivell 4	14	14,3%	nivell 4	66	13,8%
nivell 5	0	0,0%	nivell 5	41	8,6%
nivell 6	1	1,0%	nivell 6	11	2,3%

De la taula anterior, destaca el percentatge d'alumnes al nivell 1 de la modalitat de matemàtiques aplicades (30,6%), percentatge bastant més elevat que el del nivell 1 de la modalitat acadèmiques (14,4%). A més, el percentatge d'alumnes als nivells de consolidació (nivell 3 o més) de la modalitat aplicades és només del 44,9%, mentre a la modalitat d'acadèmiques és del 54,8%. S'ha de tenir present

que el nombre d'alumnes matriculats a la modalitat d'aplicades és baix (un 17% de l'alumnat avaluat) i pot haver molta variabilitat d'una mostra a una altra.

5.4.2. MITJANES GLOBALES DELS ALUMNES EN PUNTUACIONS SOBRE 100 (COMPETÈNCIA MATEMÀTICA)

La puntuació mitjana global de la competència matemàtica és de 35,4 punts sobre 100. Les puntuacions mitjanes sobre 100 corresponents a les dues modalitats de matemàtiques són 27,6 punts per a les aplicades i 37,0 punts per a les acadèmiques.

5.5. COMPETÈNCIA SOCIAL I CÍVICA

5.5.1. DISTRIBUCIÓ DE L'ALUMNAT PER NIVELL D'ASSOLIMENT DE LA COMPETÈNCIA (COMPETÈNCIA SOCIAL I CÍVICA)

A la taula següent es presenta la distribució en freqüències i en percentatges d'alumnat en els sis nivells d'assoliment de la competència: nivell 1 (nivell més baix de competència) a nivell 6 (nivell més alt).

Percentatge d'alumnat de 4t d'ESO de les Illes Balears per nivells d'assoliment de les competència social i cívica

	Alumnes	Percentatge
nivell 1	54	9,4%
nivell 2	136	23,7%
nivell 3	163	28,3%
nivell 4	127	22,1%
nivell 5	72	12,5%
nivell 6	23	4,0%

Si es considera que a partir del nivell 3 es consolida la competència, es pot afirmar que un 66,9% de l'alumnat consolida la competència social i cívica.

5.5.2. MITJANES GLOBALES DELS ALUMNES EN PUNTUACIONS SOBRE 100 (COMPETÈNCIA SOCIAL I CÍVICA)

La puntuació mitjana global de la competència social i cívica és de 40,3 punts sobre 100.

6. ANÀLISI DE LES VARIABLES DE CONTEXT I LA SEVA RELACIÓ AMB ELS RESULTATS

Les variables de context analitzades, extretes dels qüestionaris de l'alumnat han estat les següents:

- Gènere de l'alumnat
- Índex social, econòmic i cultural (ISEC)
- Idoneïtat i repetició a l'educació secundària obligatòria
- Escolarització primerenca
- Alumnat immigrant
- Satisfacció de l'alumnat amb el centre
- Temps dedicat a deures i a l'estudi, i ajuda externa rebuda
- Absentisme escolar
- Utilització de mitjans tecnològics per a les tasques escolars

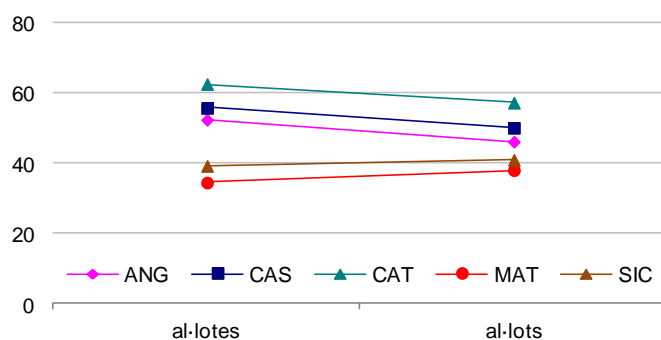
Per a cada variable s'analitzarà la seva relació amb el resultat dels alumnes en cada competència. Aquesta informació es presenta en gràfics on s'utilitzaran les abreviatures següents:

- ◆— ANG competència en comunicació lingüística en llengua anglesa
- CAS competència en comunicació lingüística en llengua castellana
- ▲— CAT competència en comunicació lingüística en llengua catalana
- MAT competència matemàtica
- ▲— SIC competència social i cívica

6.1. GÈNERE DE L'ALUMNAT

De les respostes dels alumnes a la pregunta del qüestionari, referida al gènere de l'alumnat, s'obté que la mostra estava constituïda per un 52,8% d'al·lotes i un 47,2% d'al·lots.

Al gràfic següent s'observa que, en relacionar el gènere de l'alumnat amb els resultats de les proves, són les al·lotes les que treuen els resultats més alts a les competències en comunicació lingüística i els al·lots, a la competència matemàtica i a la social i cívica. Totes les diferències de resultats entre ambdós gèneres són estadísticament significatives per a totes les competències, exceptuant la social i cívica.



6.2. ÍNDEX SOCIAL, ECONÒMIC I CULTURAL (ISEC)

En el qüestionari de context que contesten els alumnes avaluats, hi ha un grup de preguntes dedicades a obtenir l'índex socioeconòmic i cultural de les famílies d'aquest alumnat.

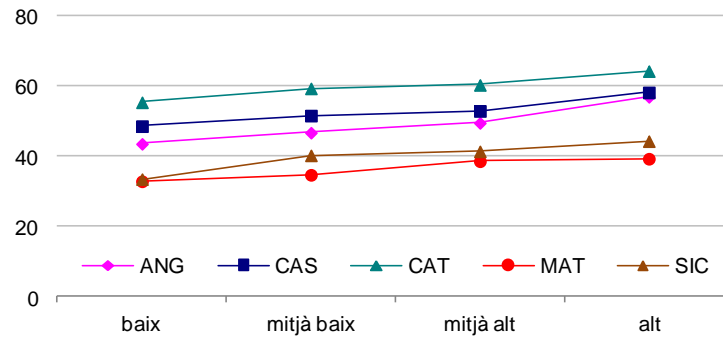
D'aquestes preguntes, les que més correlacionen amb els resultats dels alumnes en les proves són les referides a la freqüència d'utilització de recursos a casa, al nombre de llibres que tenen a casa, al nivell màxim d'estudis aconseguit pel pare o la mare i a la professió dels pares. Per aquest motiu, han estat aquestes variables les que s'han utilitzat per obtenir la variable ISEC (nivell socioeconòmic i cultural de les famílies).

- **Ús de recursos a casa.** Per a aquesta variable, s'han obtingut les mitjanes de freqüències d'ús següents:

Recursos utilitzats a casa	Mitjana entre 1 (mai o gaire bé mai) i 4 (cada dia o gaire bé cada dia)
Llibres de lectura (paper o digital)	2,7
Premsa diària (paper o digital)	2,5
Enciclopèdies o llibres de consulta (paper o digital)	2,1
Ordinador o tauleta	3,6
Internet	3,9

D'aquests recursos, els que s'utilitzen amb més freqüència a casa són Internet i l'ordinador o la tauleta digital, amb una freqüència mitjana de gaire bé cada dia.

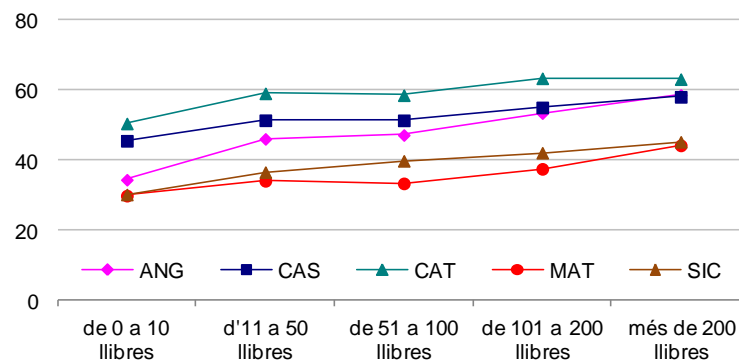
La relació entre la mitjana d'aquestes 5 variables i els resultats de les proves es mostra al gràfic següent, on es pot constatar que, per a totes les competències, com major és per terme mitjà l'ús a casa dels recursos considerats, més alts són els resultats. Les diferències són estadísticament significatives entre un ús alt d'aquests recursos i els graus més baixos d'ús.



- **Nombre de llibres a casa.** La distribució de les famílies segons el nombre de llibres que tenen a casa ha estat la següent:

De 0 a 10 llibres	D'11 a 50 llibres	De 51 a 100 llibres	De 101 a 200 llibres	Més de 200 llibres
6,3%	27,1%	28,8%	19,0%	18,8%

Com es pot apreciar al gràfic següent, en relacionar la variable nombre de llibres a casa amb els resultats de les proves, es pot dir, de forma estadísticament significativa, que com més llibres tenen a casa els alumnes (distints de revistes, diaris, llibres de text i llibres digitals), més alts són els seus resultats per terme general en totes les proves.

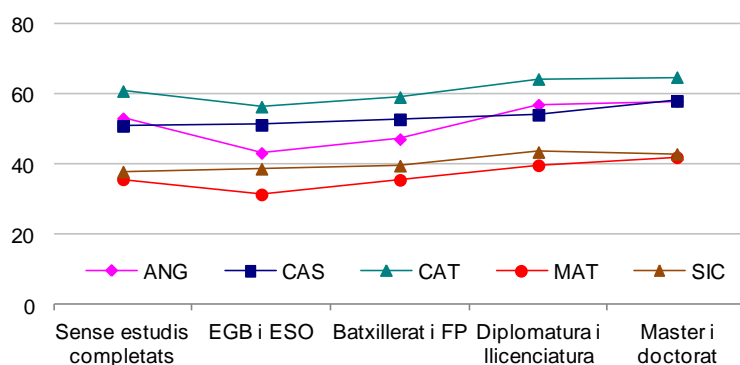


- **Nivell d'estudis dels pares.** Segons aquesta variable, s'han obtingut les distribucions següents:

Nivell d'estudis	Mare	Pare	Màxim mare i pare
Sense estudis completats	9,0%	16,9%	5,9%
EGB o ESO	21,6%	22,4%	18,0%
Batxillerat o FP	42,0%	38,6%	42,9%
Diplomatura o llicenciatura	18,2%	15,4%	20,2%
Màster o doctorat	9,2%	6,7%	13,0%

Tant pares com mares, són més els que han completat estudis de batxillerat o FP. Per altra banda, hi ha més mares que pares que han completat estudis de diplomatura, llicenciatura, doctorat o màster. En conjunt, en més de tres quarts parts de les famílies, algun dels progenitors té estudis d'FP, batxillerat o superiors.

De la relació que es mostra al gràfic següent, entre el màxim nivell d'estudis d'ambdós pares i els resultats de l'alumnat en les proves, s'observa l'existència d'una relació lineal creixent. Si no es considera el grup de pares sense estudis (només un 5,9% de les famílies), com més alt és el nivell d'estudis, més alts són els resultats, de forma estadísticament significativa, exceptuant la competència social i cívica on les diferències no són estadísticament significatives.

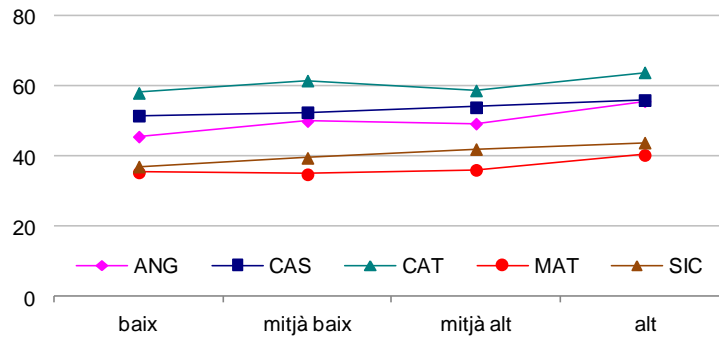


- **Nivell de qualificació professional.** Segons la qualificació professional dels pares, s'obtenen les distribucions següents per a cada progenitor:

Nivells de qualificació professional	Mare	Pare
Sense feina remunerada	2,0%	0,5%
Ocupacions elementals	15,3%	13,0%
Operadors d'instal·lacions i maquinària	1,7%	12,7%
Tropa i tripulació forces armades	0,2%	1,0%
Artesans i treballadors qualificats	3,2%	15,4%
Treballadors qualificats (agricultura, ramaderia i pesca)	0,3%	2,7%
Treballadors en serveis personals, de protecció i seguretat	0,5%	3,4%
Treballadors dels serveis de salut i la cura de persones	10,3%	2,4%
Treballadors dels serveis de restauració i comerç	25,1%	15,9%
Empleats comptables, administratius i financers	22,4%	15,2%
Tècnics de les ciències d'enginyeria	2,2%	4,6%
Oficials i sotsoficials de les forces armades	0,3%	0,5%
Tècnics i professionals científics i intel·lectuals	11,3%	6,1%
Directors i gerents	5,2%	6,6%

D'acord amb les dades anteriors, hi ha clarament més mares que pares que treballen en serveis de salut i cura de persones; de restauració i comerç; que són empleats d'administració, comptables i financers; i que són tècnics i professionals científics i intel·lectuals. Per altra banda, hi ha clarament més pares que mares que són operadors d'instal·lacions i maquinària, artesans, treballadors qualificats i tècnics de les ciències d'enginyeria.

Al gràfic següent es mostra la relació que hi ha entre el nivell de qualificació professional d'ambdós progenitors (la suma dels nivells del pare i de la mare) i els resultats dels seus fills en les proves.



Per terme mitjà, com més alt és el nivell de qualificació professional dels pares, més alts són, de forma estadísticament significativa, els resultats dels fills en totes les competències.

Finalment, la variable ISEC s'ha calculat a partir d'una anàlisi factorial de les 4 variables anteriors.

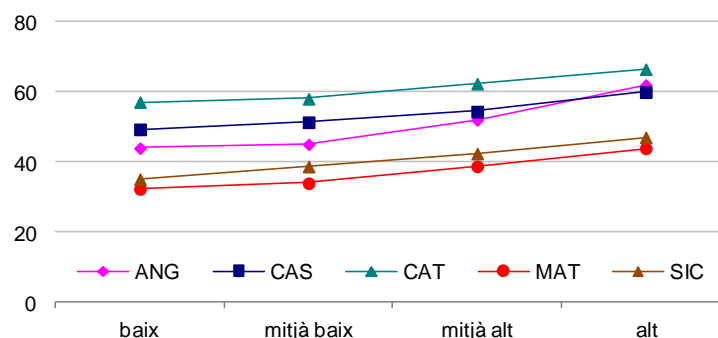
La correlació de l'ISEC amb cada una de les competències avaluades es mostra a la taula següent.

Competència	Correlació amb ISEC
ccl en comunicació lingüística (anglès)	0,383
ccl en comunicació lingüística (castellà)	0,335
ccl en comunicació lingüística (català)	0,328
competència matemàtica	0,237
c social i cívica	0,287

De les correlacions obtingudes, les més altes corresponen a les competències en comunicació lingüística en llengua anglesa, catalana i castellana.

La correlació de la competència en comunicació lingüística en llengua anglesa amb l'ISEC és la més alta de totes, molt possiblement pel suport extraescolar en llengua anglesa que solen donar als seus fills gran part de les famílies d'ISEC més alt.

La relació de l'ISEC amb els resultats de les proves ve representada en el gràfic següent.



Com major és l'ISEC de l'alumne, més alts són, de forma estadísticament significativa, els seus resultats en totes les competències avaluades. Aquest resultat era previsible, ja que totes les variables que conformen l'ISEC estan altament relacionades amb el rendiment.

6.3. IDONEÏTAT I REPETICIÓ A L'EDUCACIÓ SECUNDÀRIA OBLIGATÒRIA

De l'anàlisi de l'any de naixement de l'alumnat de la mostra (curs 2017-2018), l'alumnat de 4t d'ESO nascut el 2002 o 2003 té l'edat idònia per cursar aquest nivell.

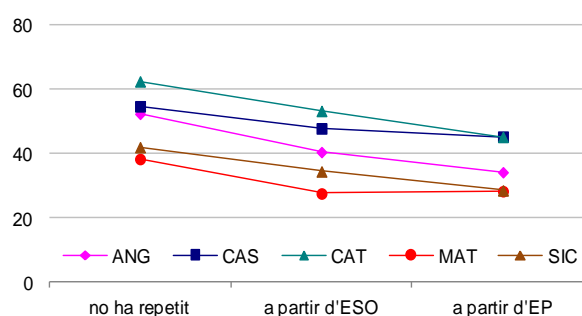
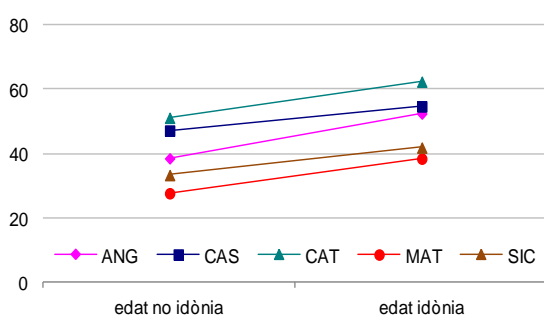
Idoneïtat	No	Sí
	23,3%	76,7%

També s'ha analitzat la repetició d'algun curs, per una banda només a l'educació secundària obligatòria i per altra a l'educació secundària obligatòria i a primària.

Repetició	No han repetit	Han repetit només a ESO	Han repetit a ESO i a EP
	77,4	16,0%	6,6%

Com era d'esperar, els resultats són molt semblants, ja que els alumnes que han repetit un, dos o tres cursos tendran un, dos o tres anys més que la resta i, per tant, no tendran l'edat idònia per cursar 4t d'ESO.

En relacionar ambdues variables amb el rendiment (veure els dos gràfics següents), els resultats de l'alumnat que no ha repetit cap curs i els del que té l'edat idònia són, respectivament, superiors de manera estadísticament significativa als dels que han repetit algun curs i als no idonis.

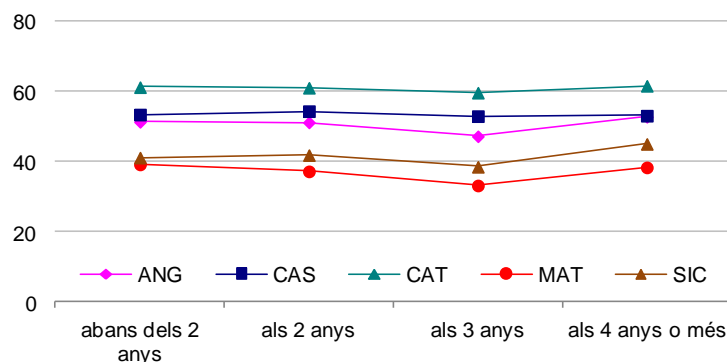


6.4. ESCOLARITZACIÓ PRIMERENCA

A partir de la informació aportada pels alumnes, si ens atenem a l'any en què es va escolaritzar per primera vegada l'alumnat (vegeu la taula següent), s'observa que abans dels 4 anys s'escolaritza pràcticament tot l'alumnat (un 96,8%).

Edat començament de l'escolarització	Abans de complir 2 anys	Amb 2 anys	Amb 3 anys	Amb 4 anys o més
	28,0%	29,8%	39,0%	3,2%

En relacionar l'edat d'escolarització de l'alumnat amb els resultats (veure gràfic següent), no hi ha diferències estadísticament significatives ni es troba una relació lineal entre els resultats de l'alumnat segons l'edat en què es varen escolaritzar.



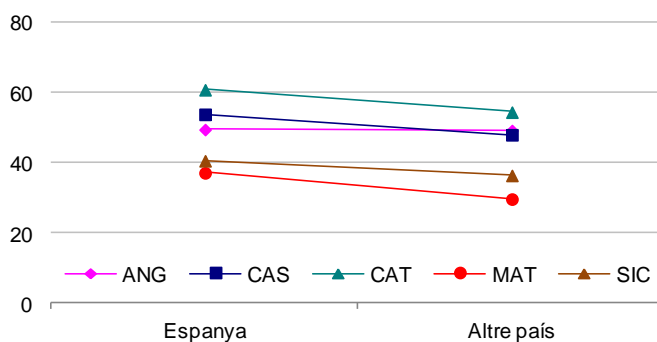
6.5. ALUMNAT IMMIGRANT

Del qüestionari dels alumnes, on es demanava el país de naixement de l'alumne s'obté la taula de distribució percentual següent:

País de naixement de l'alumne	A Espanya	A un altre país
	86,9%	13,1%

De la taula anterior es pot extreure que la gran majoria de l'alumnat de 4t d'ESO de la mostra (un 86,9%), ha nascut a Espanya.

La comparació dels resultats de l'alumnat nascut a Espanya amb el que ha nascut a un altre país es mostra al gràfic següent. Es troben diferències estadísticament significatives, a favor dels alumnes nascuts a Espanya, en totes les competències, excepte en la de comunicació lingüística en llengua anglesa.



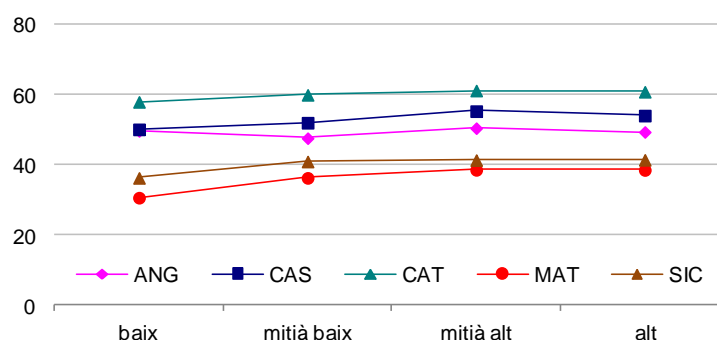
6.6. SATISFACCIÓ DE L'ALUMNAT AMB EL CENTRE

De la informació extreta del qüestionari de l'alumnat sobre la satisfacció d'aquest amb el centre, s'han obtingut les valoracions mitjanes següents.

Satisfacció de l'alumnat amb el centre	Mitjana entre 1 (gens d'acord) i 4 (molt d'acord)
M'agrada estar al col·legi.	2,8
Em sent segur/a al col·legi.	3,2
Em sent part d'aquest col·legi.	3,0
M'agrada veure els meus companys de classe.	3,5
Els professors del meu col·legi són justos amb mi.	3,0
Estic orgullós/osa d'anar a aquest col·legi.	3,1
Aprenc molt en aquest col·legi.	3,2

D'acord amb les dades de la taula anterior, en general, l'alumnat de 4t d'ESO està satisfet amb el seu col·legi. El que agrada més a l'alumnat en el centre és veure els seus companys i companyes de classe. Per contra, el que els agrada menys és estar al col·legi.

En relacionar la valoració mitjana d'aquestes variables amb el rendiment, s'observa que, de forma general i per a totes les competències, l'alumnat amb un grau més alt de satisfacció amb el centre obté resultats més alts que el que està menys satisfet, tot i que algunes diferències no són estadísticament significatives, sobretot en el cas de la competència lingüística en anglès i català.

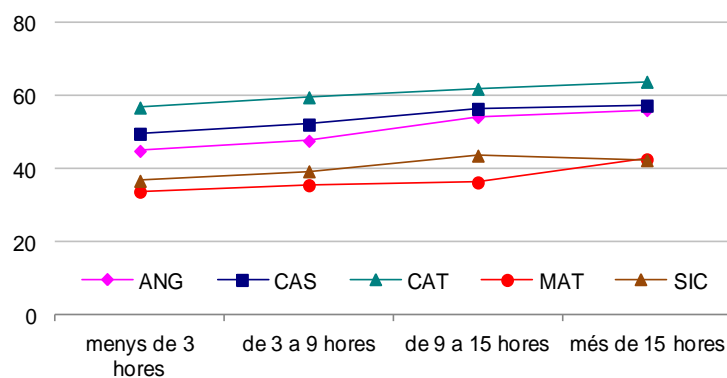


6.7. TEMPS DEDICAT A DEURES I A L'ESTUDI

Es va demanar a l'alumnat quantes hores a la setmana dedicava a estudiar i fer deures a casa. A la taula següent es pot comprovar que l'alumnat dedica, majoritàriament, de 3 a 9 hores a la setmana a estudiar o fer deures a casa.

Hores setmanals dedicades a estudiar o fer deures a casa	Menys de tres hores	De 3 a 9 hores	De 9 a 15 hores	Més de 15 hores
Qüestionari alumnes	19,0	46,9	22,0	12,1

En analitzar la relació d'aquesta variable amb el rendiment, s'observa una tendència clara en el sentit que com més temps es dedica a la realització de deures i estudi a casa, els resultats dels alumnes són més alts, de forma estadísticament significativa, en totes les competències.

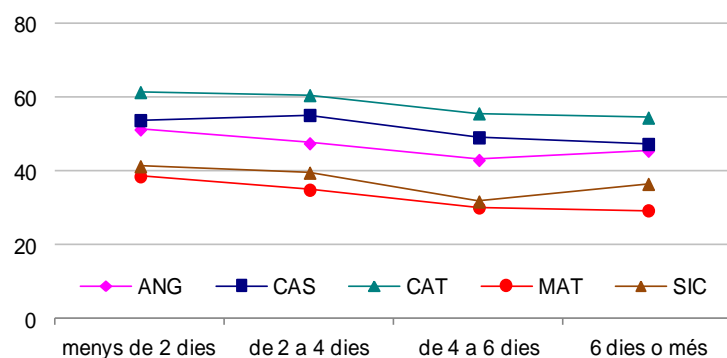


6.8. ABSENTISME ESCOLAR

Del qüestionari de l'alumnat també s'ha extret informació sobre la freqüència en què l'alumnat de 4t d'ESO falta a classe de forma no justificada. A la taula següent es pot comprovar que, trimestralment, un 15% de l'alumnat falta 4 o més dies a classe.

Freqüència d'absències a classe no justificades durant un trimestre	Menys de dos dies	Entre dos i quatre dies	Entre quatre i sis dies	Sis dies o més
	67,1	17,9	7,7	7,3

La relació d'aquesta variable amb el rendiment, representada en el gràfic següent, indica que els alumnes que falten menys freqüentment a classe treuen resultats més alts en totes les competències. Tot i això, hi ha algunes diferències entre les diferents categories que no són estadísticament significatives.



6.9. UTILITZACIÓ DE MITJANS TECNOLÒGICS PER A LES TASQUES ESCOLARS

Segons la informació aportada per l'alumnat, resumida a la taula següent, la freqüència en què l'alumnat de 4t d'ESO utilitza mitjans tecnològics (l'ordinador o la tauleta) per a les tasques escolars és més aviat moderada fora de casa i al col·legi, ja que majoritàriament els utilitza de vegades o gairebé mai, amb un 83,1% i un 80,2% de l'alumnat respectivament. Per contra, a casa es fa un ús major d'aquests dos mitjans tecnològics (un 58,3% de l'alumnat els utilitza sovint o gairebé cada dia).

Utilització d'ordinador o la tauleta per a les tasques escolars	Mai o gairebé mai	A vegades	Sovint	Cada dia o gairebé cada dia
A casa	5,7%	36,0%	30,3%	28,0%
Al col·legi	24,5%	54,7%	16,6%	4,2%
A un altre lloc	48,3%	34,7%	13,0%	4,0%

Per relacionar aquestes variables amb el rendiment de les proves, s'ha calculat la mitjana de les tres variables. Com més alt és l'ús de l'ordinador o la tauleta en els diferents àmbits considerats, pitjors són els resultats en les proves, però només ho és de forma estadísticament significativa per a la competència en comunicació lingüística en llengua catalana i per a la matemàtica.

