



Govern de les Illes Balears

Conselleria d'Educació i Universitat

Institut d'Avaluació i Qualitat del Sistema Educatiu

**Dades estadístiques específiques dels centres d'educació
infantil, primària i secundària de les Illes Balears de
titularitat pública i concertada**

(desembre 2015)



ÍNDEX

1. La idoneïtat a l'educació obligatòria	3
2. La promoció a l'educació primària	4
3. La promoció a l'educació secundària obligatòria.....	6
4. La graduació al Batxillerat	9
5. La graduació als Cicles formatius de grau mitjà (CFGM).....	11
6. La graduació als Cicles formatius de grau superior (CFGS)	13
7. Abandonament prematur de l'educació-formació per comunitats autònomes (Indicador de l'estratègia europea ET 2020).	14
8. Resultats en les proves PISA 2012	16
Referències	17

1. La idoneïtat a l'educació obligatòria

La idoneïtat s'entén com el percentatge d'alumnat que progressa adequadament al llarg de l'escolaritat obligatòria de forma que realitza el curs que teòricament li correspon per edat.

A partir de les dades del GestIB, la idoneïtat en cada nivell educatiu es calcula dividint el nombre d'alumnes matriculats a un nivell educatiu que tenen l'edat teòrica corresponent entre el nombre total d'alumnes del nivell educatiu, i multiplicat per 100.

Taula 1. Evolució del percentatge de idoneïtat a l'educació obligatòria

EP	Edat	2010-2011	2011-2012	2012-2013	2013-2014	2014-2015	2015-2016
1r	6	98,4	98,4	98,6	98,5	98,6	95
2n	7	91	92,2	91,6	92,6	92,1	92,4
3r	8	90,2	90,2	91,3	90,8	91,9	88,3
4t	9	84,4	85,5	85,8	86,4	85,9	87,6
5è	10	82,6	83,6	84,5	84,8	85,4	83
6è	11	77,6	78,2	79,3	80,2	80,8	81
ESO	Edat	2010-2011	2011-2012	2012-2013	2013-2014	2014-2015	2015-2016
1r	12	63,3	65,4	67,2	67,5	69	70,5
2n	13	60,3	60,8	63,4	65,5	65	66,4
3r	14	67,7	68,2	68,8	71,4	72,3	72,8
4t	15	67,8	68,1	70,4	69,7	72,6	72,2

A partir de les dades de la taula 1 es pot afirmar que:

Fins a 2n d'ESO, la idoneïtat disminueix a mesura que s'incrementa l'edat de l'alumnat, mentre que a 3r i 4t d'ESO, augmenta. Les raons d'aquest augment a 3r i 4t d'ESO poden ser diverses (pèrdua d'alumnat de 15 anys o més del que s'ha incorporat a programes de formació professional bàsica, a ESPA, a programes específics, al món laboral o que ha abandonat els estudis...).

Entre els cursos 2010-2011 i 2014-2015, per regla general s'ha produït un increment positiu de la idoneïtat en tots els nivells educatius. En el curs 2015-2016, s'ha seguit amb aquest increment positiu a l'educació primària, excepte a 1r, 3r i 5è d'EP, on s'ha produït una disminució d'entre 2,4 i 3,6 punts percentuals; com també a l'educació secundària obligatòria, excepte a 4t d'ESO, on només ha disminuït en 0,4 punts percentuals. La disminució que s'ha produït a l'educació primària pot ser deguda als canvis normatius referits als criteris de

promoció/repetició derivats de la implantació de la LOMCE en aquests nivells educatius durant el curs 2014-2015. A més, aquesta disminució es pot considerar significativa, ja que entre els cursos 2010-2011 i 2014-2015 les variacions entre un curs i el següent no han estat en cap cas superiors a 1,2 punts percentuals.

2. La promoció a l'educació primària

A l'educació primària, com a etapa obligatòria, s'assoleix el cent per cent d'escolarització, excepció feta d'una reduïda desescolarització produïda per l'arribada de menors immigrants, la itinerància de grups no sedentaris i situacions familiars excepcionals. A més, es tracta d'una etapa en què tot l'alumnat la supera perquè no hi ha una exigència de titulació al seu termini.

Taula 2. Percentatge d'alumnat que promociona a l'etapa d'educació primària

curs	1r cicle	2n cicle	3r cicle
2010-2011	93	94	94
2011-2012	92	94	94
2012-2013	93	94	94
2013-2014	93	94	95
2014-2015	93	95	95

Les dades de la taula 2 posen de manifest una constant en les promocions dins l'etapa. El fet que els percentatges de promoció siguin lleugerament inferiors al primer cicle pot ser conseqüència, bàsicament, de la importància que té dins aquest cicle la iniciació als processos competencials bàsics lligats a l'aprenentatge de la lectura, l'escriptura i el càlcul. Les dades de promoció al segon i tercer cicle perden significat global, atès que inclouen alumnat que promociona amb àrees suspeses i aquell que promociona per imperatiu legal en haver exhaurit les oportunitats de repetició a l'etapa.

Els resultats de les àrees de coneixement del medi, llengua castellana, llengua catalana, llengua anglesa i matemàtiques es mostren a les taules següents.

Taula 3. Evolució percentual d'alumnat de 6è d'educació primària que ha superat les àrees

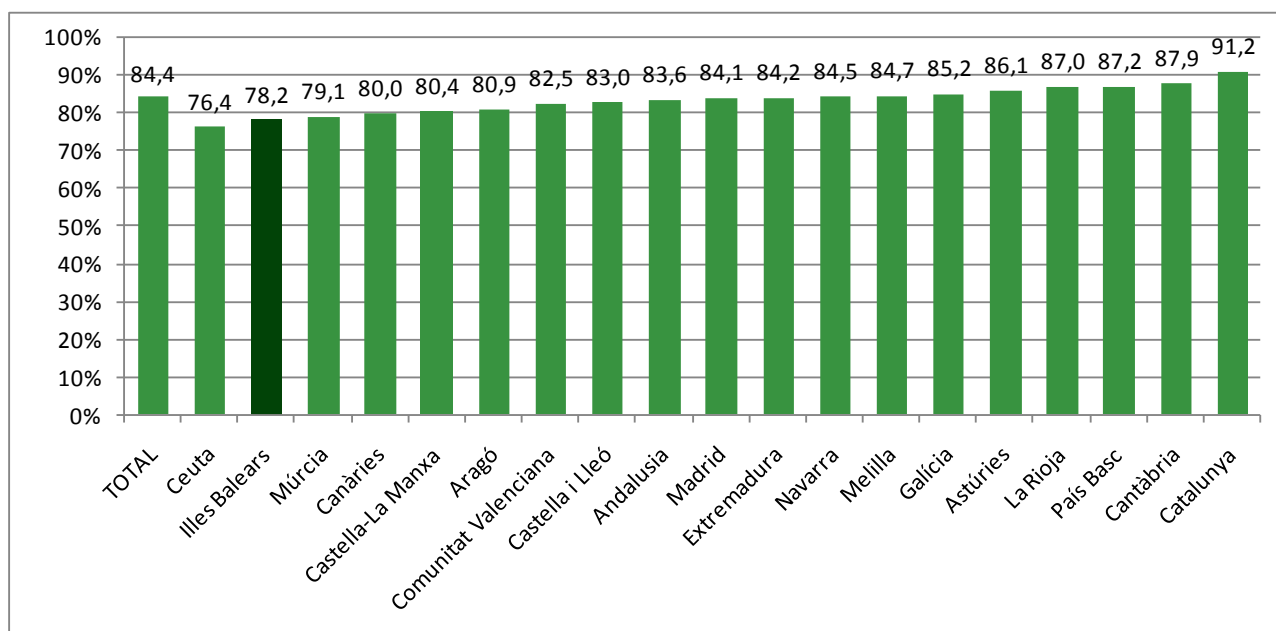
àrees	2010-2011	2011-2012	2012-2013	2013-2014	2014-2015
Coneixement del medi	85,5	87,1	88	88	88,3
Llengua castellana	87,7	88,6	89,5	89,7	90,7
Llengua catalana	86	86,5	87,4	87,3	87,5
Llengua anglesa	83,3	85,1	85,6	85,7	87
Matemàtiques	82,5	84	83,6	85,2	85,2

Taula 4. Evolució percentual d'alumnat que finalitza l'educació primària amb àrees suspeses

Nombre d'àrees suspeses	2010-2011	2011-2012	2012-2013	2013-2014	2014-2015
0	70	71	72	72	73
1	10	10	9	9	9
2	6	6	6	6	6
3	4	4	4	4	4
4 o més	10	9	9	8	8

Al llarg dels darrers cinc anys, el percentatge d'alumnat que finalitza l'educació primària sense cap àrea suspesa ha experimentat un lleuger augment (3 punts percentuals). Tot i això, el percentatge només és d'un 73% el darrer curs 2014-2015. Resulta destacable que un 12% d'alumnat promocioni amb tres o més àrees suspeses, la qual cosa representa, per a aquest alumnat, un inici de l'etapa d'educació secundària amb un cert grau de desajustament curricular.

Gràfic 1. Percentatge d'alumnat que completa l'educació primària als 12 anys el curs 2012-2013



Aquestes dades constaten la tendència dominant a situar els primers indicis del fracàs escolar al llarg de l'etapa d'educació primària, tot i que la visualització d'aquest fenomen s'acostuma a produir més endavant en dos moments crítics parcialment solapats, com són la transició de la infantesa a l'adolescència i la transició de l'etapa d'educació primària a la d'educació secundària obligatòria.

3. La promoció a l'educació secundària obligatòria

A la taula 5 es mostra l'evolució dels percentatges d'alumnat que promociona als diferents cursos de l'etapa d'educació secundària obligatòria. S'observa que els percentatges són significativament més baixos que a l'educació primària.

El percentatges de promoció més alts es donen al primer curs de l'etapa i es mantenen més o manco estables en els cursos posteriors. No obstant això, aquestes dades són difícils d'interpretar ja que s'ha de tenir present que en successius cursos l'alumnat disminueix a mesura que van passant d'un nivell al següent (veure taula 8) a causa de que molts d'alumnes amb 15 o més anys abandonen el trajecte educatiu ordinari, i que molts d'alumnes promocionen per imperatiu legal en haver exhaurit les oportunitats de repetició a l'etapa.

Taula 5. Percentatge d'alumnes que promocionen dins l'etapa d'educació secundària obligatòria

curs	1r	2n	3r	4t
2010-2011	84	81	82	79
2011-2012	85	81	81	79
2012-2013	84	81	82	79
2013-2014	85	83	83	82
2014-2015	86	83	84	83

A la taula següent s'observa una evolució positiva dels alumnes que superen les distintes assignatures, amb augments d'entre 2,5 i 3,5 punts percentuals des del curs 2010-2011 al curs 2014-2015. No obstant això, si ho comparam amb els resultats de la taula 3, s'observa una baixada d'entre 6,7 i 11,2 punts percentuals amb relació als resultats de les mateixes assignatures al finalitzar l'etapa d'educació primària.

Taula 6. Evolució percentual dels alumnes de 1r d'ESO que han superat les assignatures.

assignatures	2010-2011	2011-2012	2012-2013	2013-2014	2014-2015
C. socials (geografia i història)	76,9	78,1	78,5	78,6	80,6
Ciències naturals	77,4	79,5	79,9	78,8	81
Llengua castellana	76,7	78,4	77,6	78,7	79,6
Llengua catalana	76	77,4	77,9	77,7	78,7
Llengua anglesa	74,2	77,4	75,8	76,7	77,6
Matemàtiques	71,6	71,7	72,9	72,8	74

A la taula següent s'observa una evolució positiva de l'alumnat amb cap assignatura suspesa. Concretament, en els cinc cursos analitzats, l'increment és de 5 punts. Aquesta variació percentual és aproximadament la mateixa que s'observa en la disminució del nombre d'alumnes que tenen 4 o més assignatures suspeses en el mateix període comparat.

Taula 7. Evolució percentual dels alumnes que finalitzen 2n d'ESO amb assignatures suspeses

nombre d'assignatures suspeses	2010-2011	2011-2012	2012-2013	2013-2014	2014-2015
0	51	52	53	53	56
1	10	10	10	10	10
2	8	8	8	8	8
3	4	3	3	3	3
4 o més	26	26	26	23	22

Amb relació als resultats de la taula 3 (6è d'EP), en finalitzar el curs 2014-2015, el percentatge d'alumnes de 2n d'ESO amb 3 o més assignatures suspeses (25%) duplica el del darrer curs d'educació primària (12%).

Si considerem les dades de promoció de la taula 5, observem que el curs 2014-2015 un 83% d'alumnes de 2n d'ESO promocionen al 3r curs. Tot i això, només hi ha un 56% d'alumnes que promocionen sense cap assignatura pendent.

Taula 8. Evolució de la matrícula a l'Educació Secundària Obligatòria

curs	1r ESO	2n ESO	3r ESO	4t ESO
2010-2011	10980	10355	8947	7995
2011-2012	11069	10557	9309	8204
2012-2013	11274	10508	9433	8239
2013-2014	11341	10678	9462	8377
2014-2015	11351	10929	9803	8482
2015-2016	11471	10986	10014	8822

De les dades de la taula anterior és desprèn que al llarg dels darrers 6 anys el nombre d'alumnes matriculats a l'educació secundària obligatòria presenta un increment progressiu (3016 alumnes en total, la qual cosa representa un 7,3% d'augment en el conjunt dels 4 cursos de l'ESO).

No obstant això, aquesta dada es contraposa amb la disminució del nombre d'alumnes en cursos successius a mesura que avancen de curs dins l'etapa. Si s'analitzen les dades que determinen els diferents escalonaments d'un mateix color,

s'observen aquestes disminucions que oscil·len entre un 21% i un 23,3% d'alumnes que inicien l'etapa d'educació secundària obligatòria i no la finalitzen seguint el procés formatiu establert amb caràcter general.

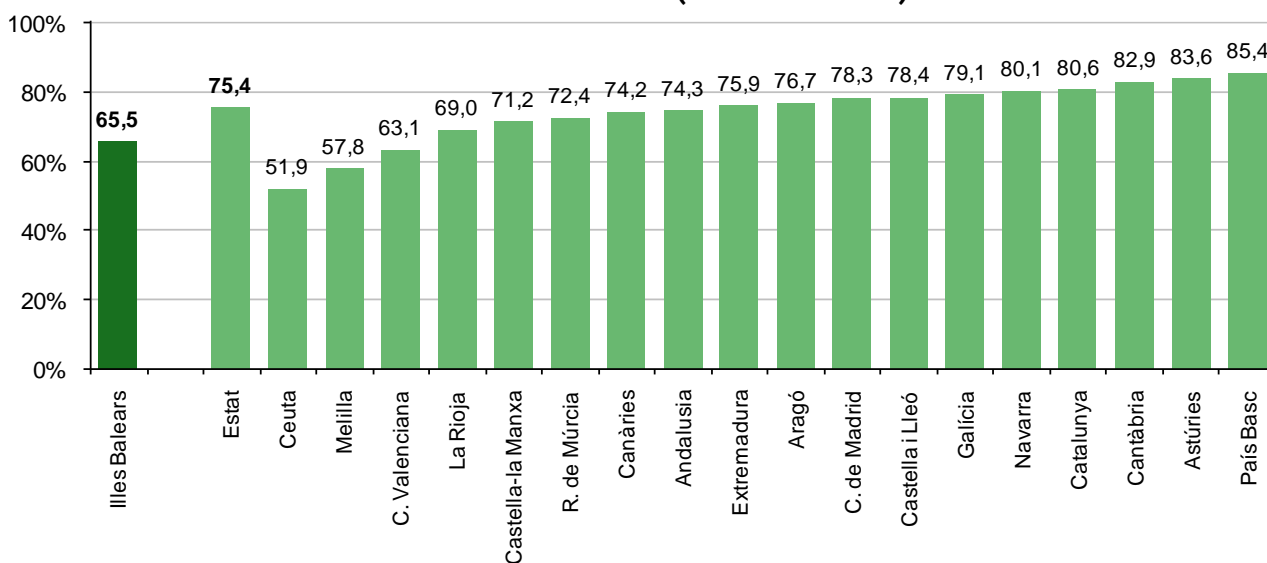
Taula 9. Dades dels alumnes que es graduen en acabar l'ESO¹.

cursos	matrícula a 4t d'ESO	graduats	percentatge
2010-2011	7995	6005	75,1
2011-2012	8204	6144	74,9
2012-2013	8239	6247	75,8
2013-2014	8377	6571	78,4
2014-2015	8482	6961	82

Les dades de la taula anterior indiquen una evolució positiva dels alumnes que obtenen la graduació en educació secundària obligatòria. S'ha de considerar que aquests percentatges són baixos atenent a que la matrícula dels alumnes de 4t d'ESO als centres subvencionats amb fons públics no representa la totalitat de la població en disponibilitat de poder obtenir la graduació en aquests centres.

Pel que fa a les taxes brutes de graduació a l'ESO per comunitats autònomes que es mostren al gràfic següent, s'observa que només Ceuta, Melilla i la Comunitat Valenciana presenten taxes inferiors a les Illes Balears (65,5%), taxes significativament inferiors a la mitjana de l'estat (75,4%).

Gràfic 2. Taxa bruta de població que es gradua en acabar l'ESO, per comunitats autònomes (curs 2012-2013)

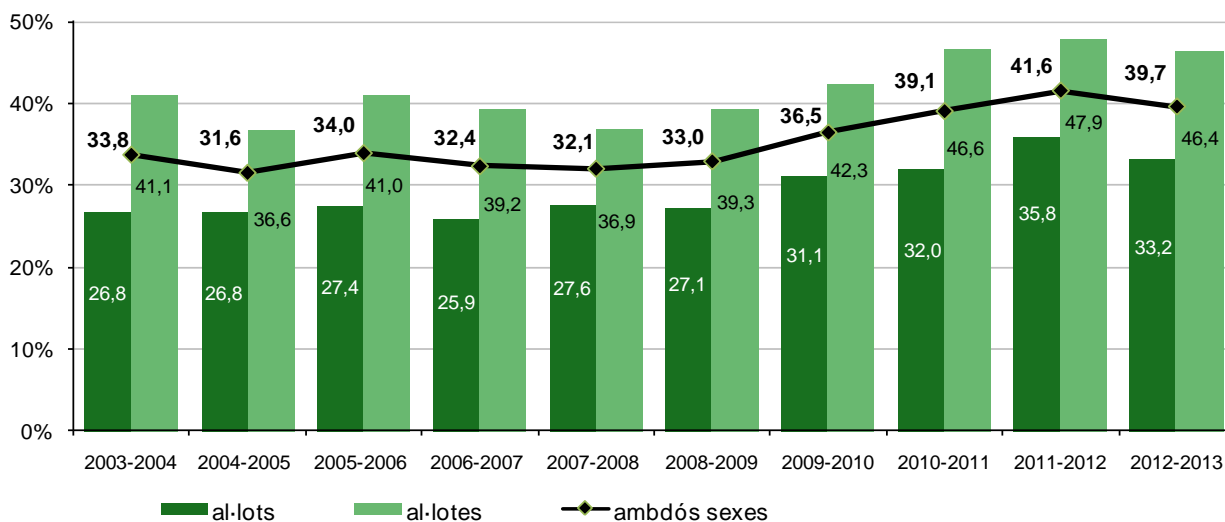


¹ Alumnes matriculats a 4t d'ESO en els centres de les Illes Balears de titularitat pública i privada.

4. La graduació al Batxillerat

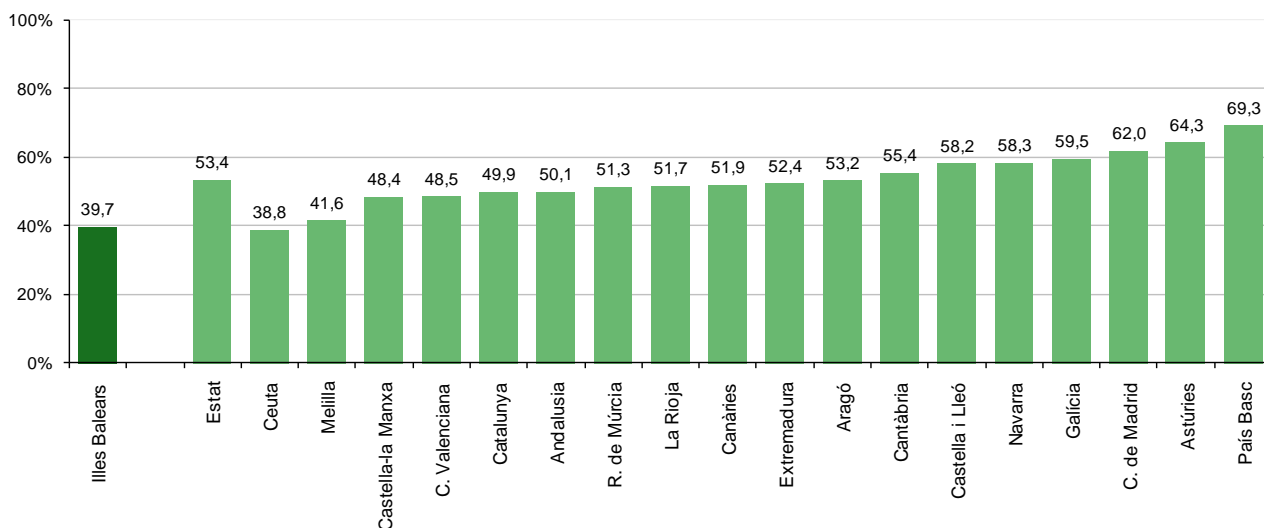
Com s'aprecia al gràfic següent, des del curs 2007-2008, a les Illes Balears la taxa bruta de graduació a Batxillerat ha anat augmentat, tot i que el darrer curs del qual disposem de dades oficials sobre resultats acadèmics (2012-2013) ha disminuït un 0,9% respecte al curs anterior.

Gràfic 3. Evolució de la taxa bruta de població que gradua en batxillerat a les Illes Balears, per sexe (cursos 2003-2004 a 2012-2013)



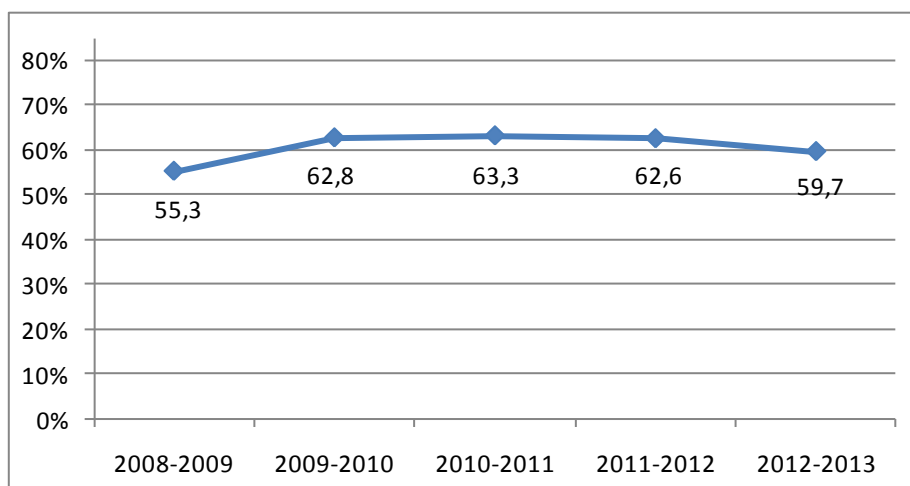
Per altra banda, en comparació amb la resta de comunitats autònomes (gràfic 4), a les Illes Balears, llevat de Ceuta, és on la taxa de graduació a batxillerat és més baixa (39,7%), amb molta diferència respecte a la mitjana de l'estat (53,4%).

Gràfic 4. Taxa bruta de població que gradua en batxillerat, per comunitats autònomes (curs 2012-2013)

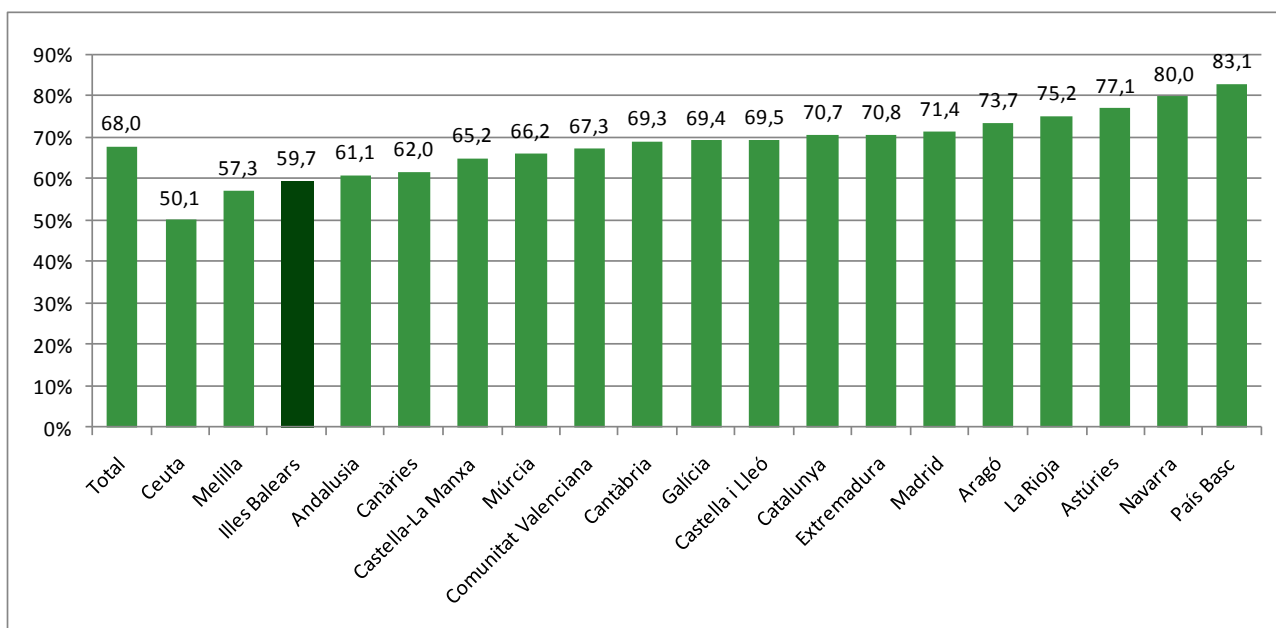


En els dos gràfics següents, també s'observa que, deixant de banda les ciutats autònomes de Ceuta i Melilla, és a les Illes Balears on major percentatge d'alumnat abandona² els estudis de Batxillerat una vegada iniciats. Només un 59,7% (incloent els repetidors de cursos anteriors) titula en el darrer curs respecte als que començaren aquests estudis l'any immediatament anterior. Aquesta dada contrasta significativament respecte a la del conjunt de l'estat, un 68%.

Gràfic 5. Evolució del percentatge d'alumnat que titula a Batxillerat respecte del que comença a 1r de batx. el curs acadèmic anterior (cursos 2008-09 a 2012-2013)



Gràfic 6. Percentatge d'alumnat que titula a Batxillerat respecte del que comença a 1r de batx. el curs acadèmic anterior, per comunitats autònomes (curs 2012-2013)



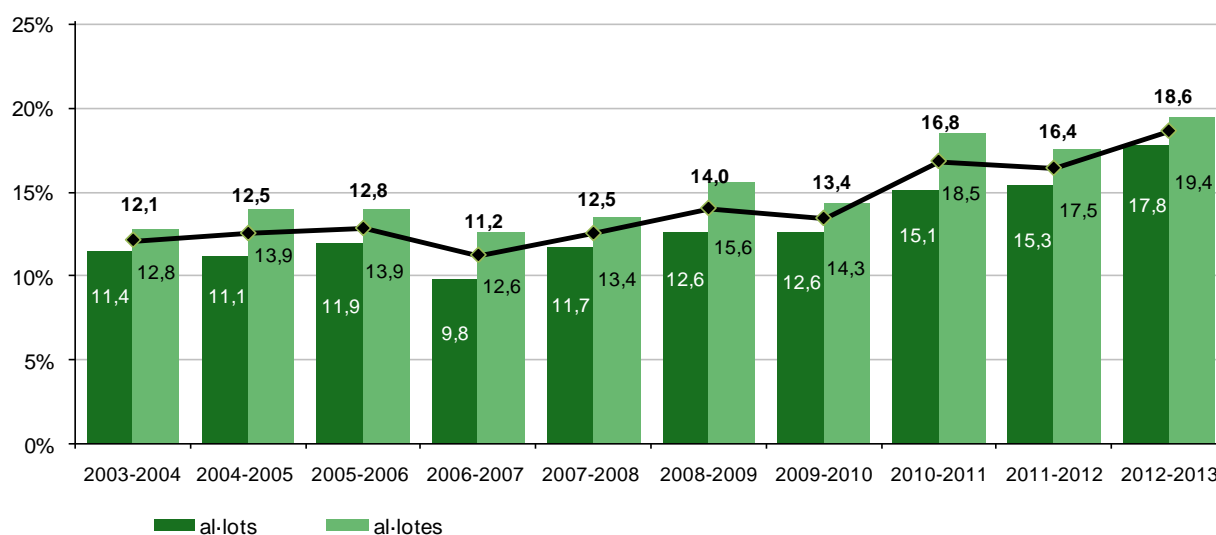
² S'estima l'abandonament a Batxillerat i Cicles formatius com el percentatge d'alumnat que titula (incloent repetidors de cursos anteriors) respecte a l'alumnat que es matricula en el primer curs de l'etapa el curs acadèmic anterior.

5. La graduació als Cicles formatius de grau mitjà (CFGM)

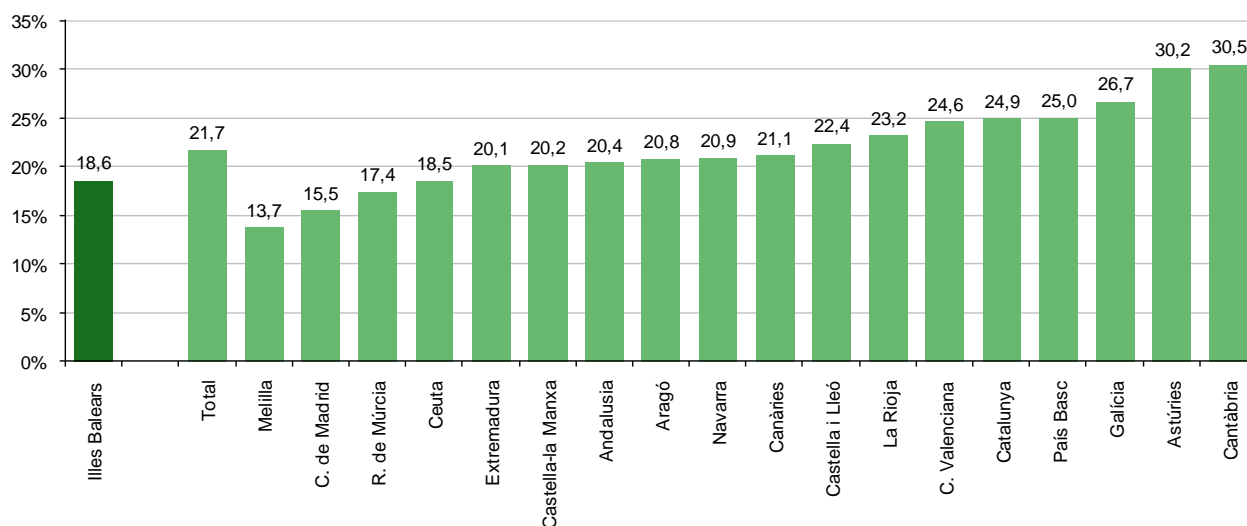
Pel que fa als CFGM, la taxa bruta de població que obté la titulació de tècnic ha experimentat una tendència ascendent, tot i que aquesta taxa és una de les més baixes de l'Estat, sols superada per les de la Comunitat Autònoma de Madrid, la Regió de Múrcia, Ceuta i Melilla (gràfic 7).

Només un 18,6% de la població de 17 anys de les Illes obtingué la titulació en un CFGM front al 21,7% de la del conjunt de l'Estat (gràfic 8).

Gràfic 7. Evolució de la taxa bruta de població que gradua en CFGM a les Illes Balears, per sexe (cursos 2003-2004 a 2012-2013)



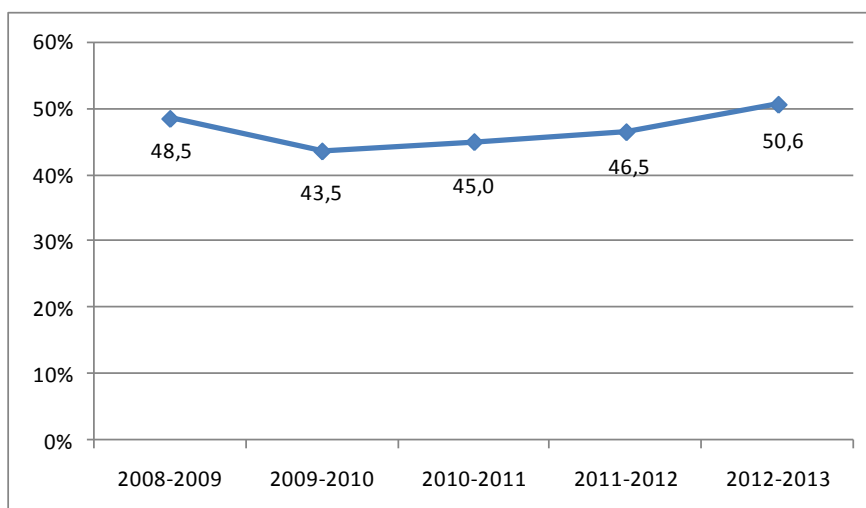
Gràfic 8. Taxa bruta de població que gradua en CFGM, per comunitats autònomes (curs 2012-2013)



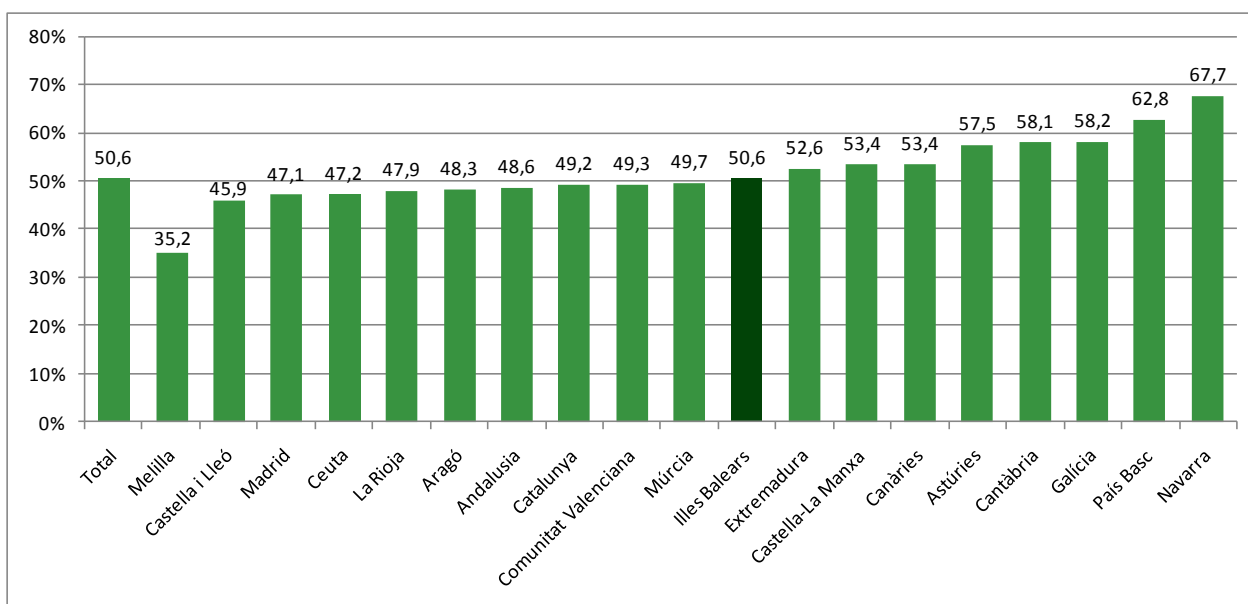
Si ens centram amb l'abandonament d'estudis en aquesta etapa educativa, s'observa que el curs 2012-2013, només un 50,6% (incloent els repetidors de cursos anteriors) titulen respecte als que iniciaren aquests estudis el curs immediatament anterior.

Ara bé, aquest abandonament als CFGM és molt generalitzat a tot l'Estat i el percentatge d'alumnes que deixen els estudis una vegada iniciats a la nostra comunitat autònoma coincideix amb el del conjunt de l'estat.

Gràfic 9. Evolució del percentatge d'alumnat que titula als CFGM respecte del que comença a 1r de CFGM el curs acadèmic anterior (cursos 2008-09 a 2012-2013)



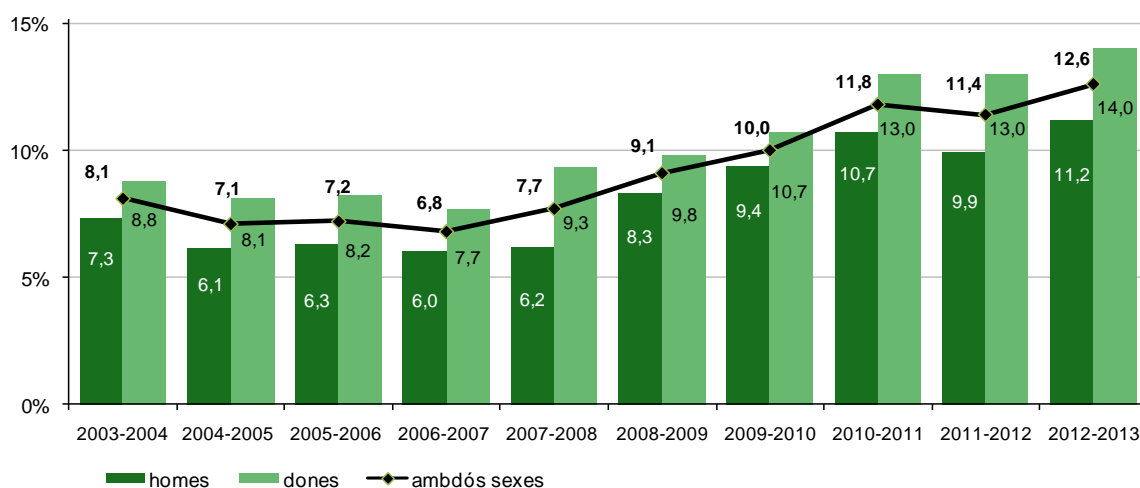
Gràfic 10. Percentatge d'alumnat que titula a CFGM respecte del que comença a 1r de CFGM el curs acadèmic anterior, per comunitats autònomes (curs 2012-2013)



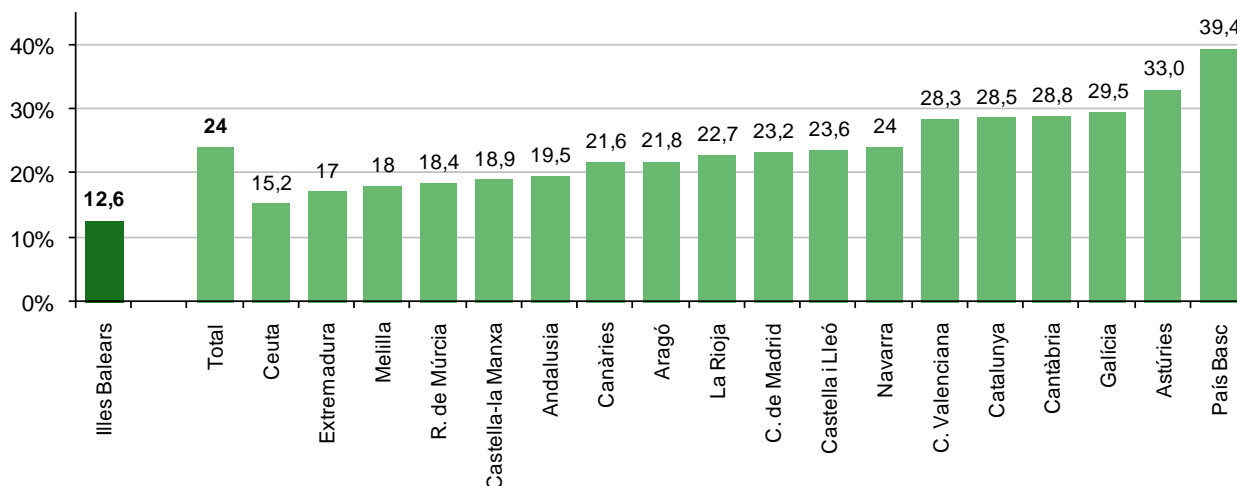
6. La graduació als Cicles formatius de grau superior (CFGS)

Als CFGS també s'experimenta una tendència ascendent en la taxa bruta de població que obté la titulació de tècnic superior en els darrers cursos escolars. Tot i així, aquesta taxa a Balears (12,6%) és la més baixa de l'estat (24%).

Gràfic 11. Evolució de la taxa bruta de població que gradua en CFGS a les Illes Balears, per sexe (cursos 2003-2004 a 2012-2013)



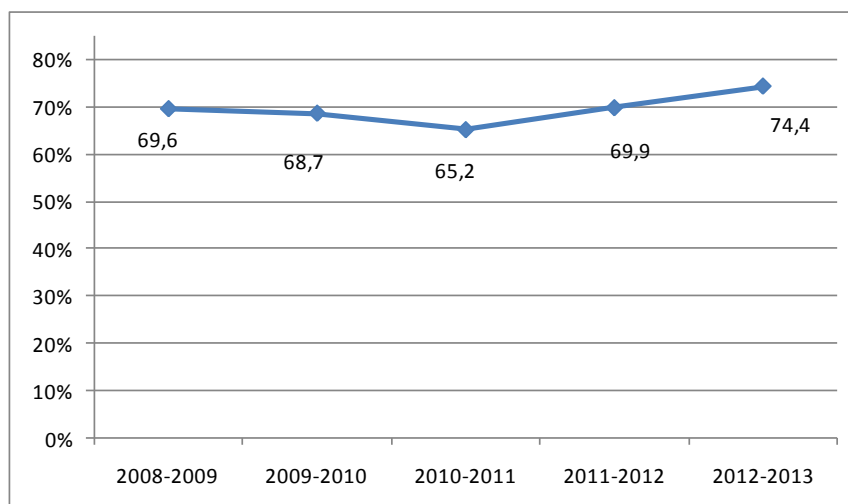
Gràfic 12. Taxa bruta de població que gradua en CFGS, per comunitats autònomes (curs 2012-2013)



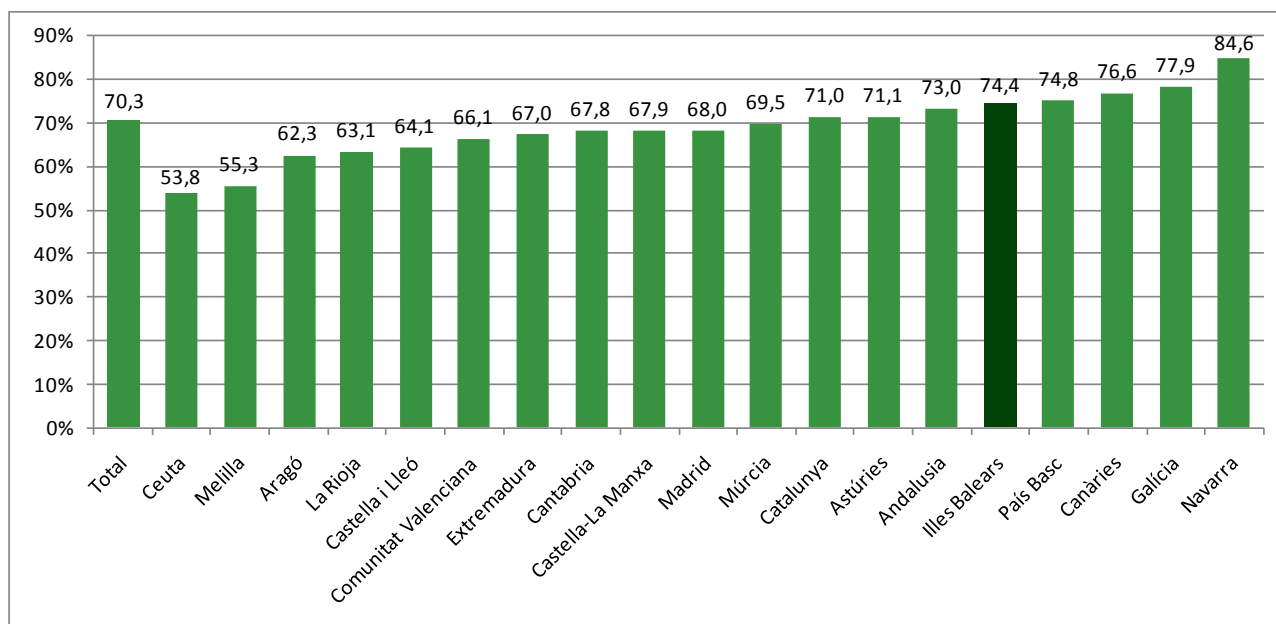
Pel que fa a l'abandonament d'estudis, aquest és molt inferior al que es produeix a Batxillerat i als CFGM. En aquests estudis es gradua un 74,4% de l'alumnat (incloent repetidors de cursos anteriors) dels que els inicien el curs immediatament anterior, front al 70,3% del conjunt de les comunitats autònomes.

En aquest cas, l'abandonament d'estudis es inferior a la mitjana del conjunt de l'estat.

Gràfic 13. Evolució del percentatge d'alumnat que titula als CFGS respecte del que comença a 1r de CFGS el curs acadèmic anterior (cursos 2008-2009 a 2012-2013)



Gràfic 14. Percentatge d'alumnat que titula a CFGS respecte del que comença a 1r de CFGS el curs acadèmic anterior, per comunitats autònomes (curs 2012-2013)

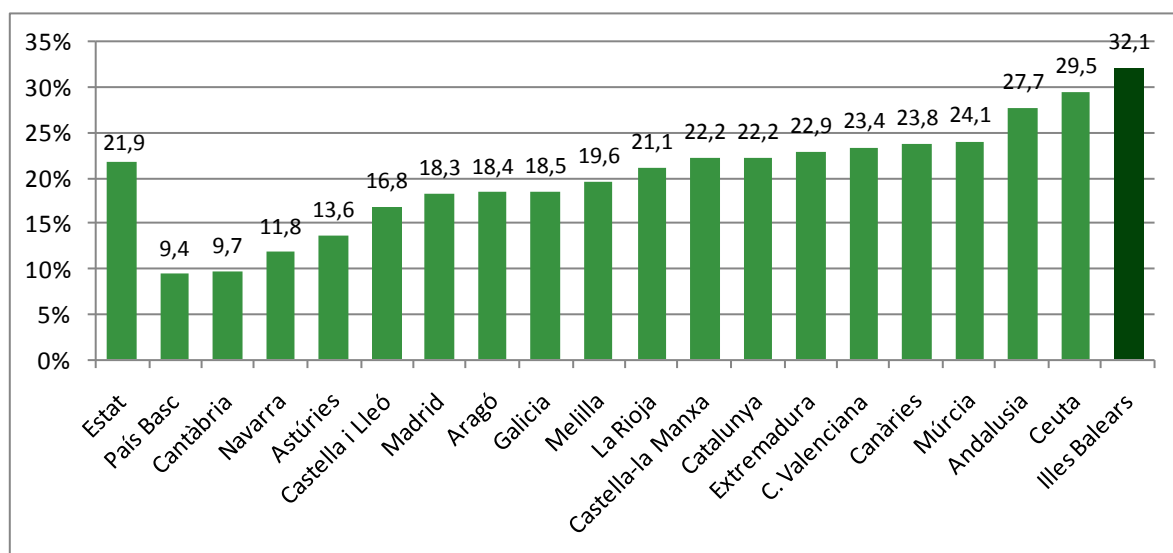


7. Abandonament prematur de l'educació-formació per comunitats autònomes (Indicador de l'estratègia europea ET 2020).

Taula 10. Abandonament prematur de l'educació-formació per comunitats autònomes

comunitat autònoma	2011	2012	2013	2014
TOTAL	26,3	24,7	23,6	21,9
Andalusia	32,1	28,8	28,7	27,7
Aragó	22,8	20,4	18,9	18,4
Astúries	21,9	19,8	19,1	13,6
Illes Balears	29,7	28,9	29,8	32,1
Canàries	30,9	28	27,5	23,8
Cantàbria	21,4	14,2	12,1	9,7
Castella i Lleó	27,5	21,7	19,2	16,8
Castella-La Manxa	31,5	27,5	27,4	22,2
Cataluña	26,2	24,2	24,7	22,2
Comunitat Valenciana	26,7	25,9	21,7	23,4
Extremadura	30,1	32,6	29,2	22,9
Galícia	20,4	22,7	20,2	18,5
Madrid	19,5	21,5	19,7	18,3
Múrcia	30,3	26,9	26,3	24,1
Navarra	12	13	12,9	11,8
País Basc	13,8	12,4	9,9	9,4
La Rioja	30,6	24,3	21,7	21,1
Ceuta	38,9	38,5	33,5	29,5
Melilla	19,3	32,6	33,1	19,6

Gràfic 15. Abandonament prematur de l'educació-formació per comunitats autònomes (any 2014)



On sortim més malparats és en l'indicador que recull l'abandonament prematur de

l'educació-formació a Balears. El percentatge de població de 18 a 24 anys que no ha completat l'ESO i no segueix cap tipus d'educació-formació a les Illes Balears és molt superior al que es dona en totes les altres comunitats autònomes. L'any 2014 fou d'un 32,1% front al 21,9% del conjunt de l'estat.

8. Resultats en les proves PISA 2012

En la taula següent es presenten els resultats en puntuacions TRI en les proves PISA 2012.

Taula 11. Rendiment global dels alumnes en matemàtiques, lectura i ciències en les proves PISA 2012

	Comprensió lectora	Competència matemàtica	Competència científica
Illes Balears	476	475	483
Espanya	488	484	496
mitjana UE	489	489	497
mitjana OCDE	496	494	501

Competència matemàtica

La puntuació de les Illes Balears (475) està per davall la mitjana d'Espanya però aquesta diferència no és estadísticament significativa. La puntuació d'Espanya (484) està per davall de la mitjana de l'OCDE (494) de forma estadísticament significativa i per davall de la mitjana de la UE (489), tot i que en aquest darrer cas la diferència no és estadísticament significativa.

Comprensió lectora.

La puntuació de les Illes Balears (476) està per davall la mitjana d'Espanya (488) però aquesta diferència no és estadísticament significativa. La puntuació d'Espanya (488) està per davall de la mitjana de l'OCDE (496) de forma estadísticament significativa i per davall de la mitjana de la UE (489), tot i que la diferència no és estadísticament significativa.

Competència científica.

La puntuació de les Illes Balears (483) està per davall la mitjana d'Espanya (496) però aquesta diferència no és estadísticament significativa. La puntuació d'Espanya (496) està per davall de la mitjana de l'OCDE (501) de forma estadísticament significativa i per davall de la mitjana de la UE (497), tot i que la diferència no és estadísticament significativa.

Referències:

Per a l'elaboració de taules, gràfics i resultats s'ha recorregut a les següents fonts:

- Taules: Aplicació SEDEIB integrada en el GESTIB.
- Gràfics: *Indicadors del Sistema Educatiu de les Illes Balears 2014*, elaborats per l'IAQSE (pendents de publicació), amb dades obtingudes de *la Estadística de las Enseñanzas no universitarias*, elaborades per la Subdirección General de Estadística y Estudios del Ministerio de Educación, Cultura y Deporte.
- Resultats proves PISA 2012: *Informe PISA 2012 Illes Balears*, elaborat per l'IAQSE.
- Dades sobre abandonament escolar prematur: obtingudes de *la Estadística de las Enseñanzas no universitarias*, elaborades per la Subdirección General de Estadística y Estudios del Ministerio de Educación, Cultura y Deporte, sobre la base de la Enquesta de la Població Activa. l'INE.