

E4. ALUMNAT PER GRUP I PER PROFESSOR

E4.1. ALUMNES PER GRUP

Definició: nombre mitjà d'alumnes per grup en l'ensenyament no universitari.

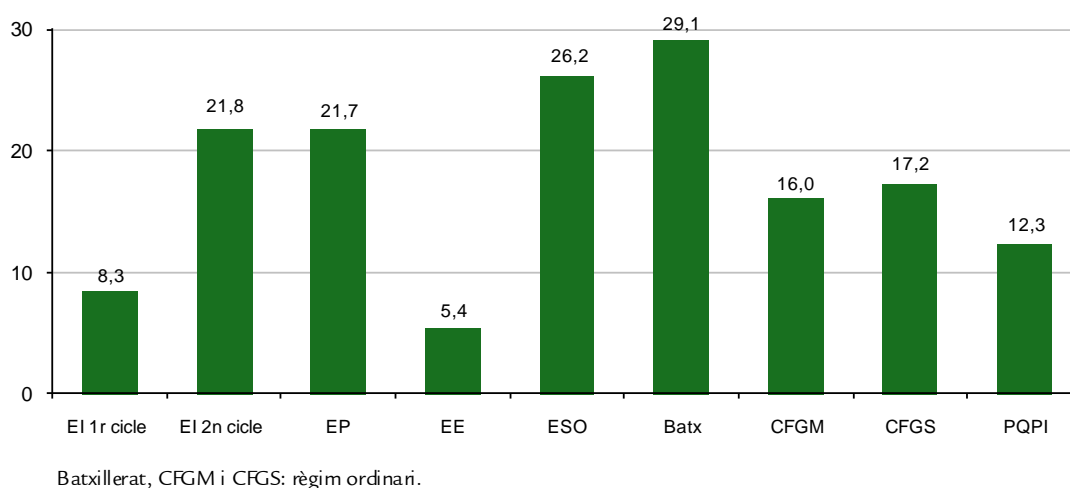
Desagregacions: nivells educatius i titularitat del centre.

Evolució de l'indicador: del curs 2003-2004 al 2012-2013.

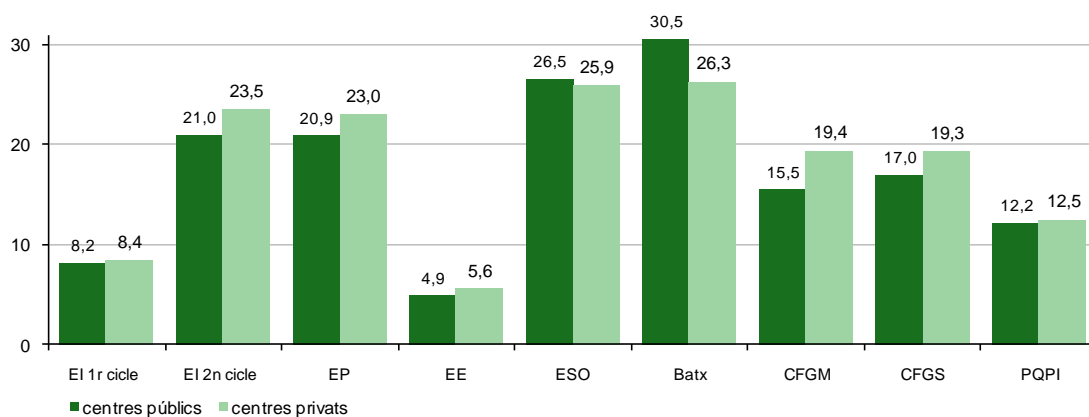
Comparació Illes Balears amb el conjunt de l'Estat i entre comunitats autònomes.

Especificacions tècniques: les dades sobre alumnat per grup del curs 2012-2013 són definitives.

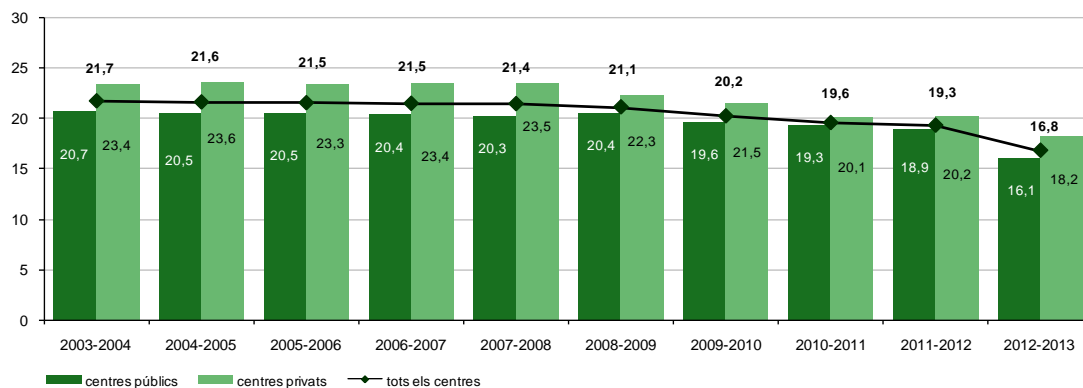
Gràfic E4.1.1. Nombre mitjà d'alumnes per grup, per ensenyament. Illes Balears. Curs 2012-2013



Gràfic E4.1.2. Nombre mitjà d'alumnes per grup, per ensenyament i per titularitat. Illes Balears. Curs 2012-2013

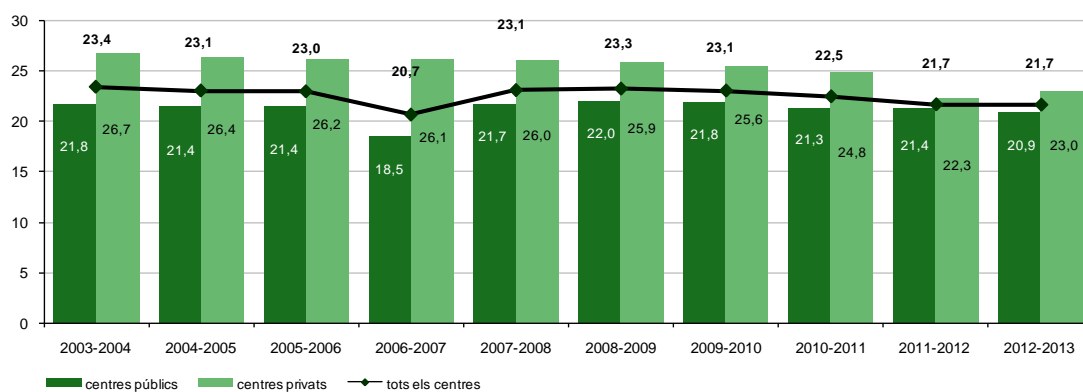


Gràfic E4.1.3. Evolució del nombre mitjà d'alumnes per grup, per titularitat a l'educació infantil. Illes Balears. De 2003-2004 a 2012-2013



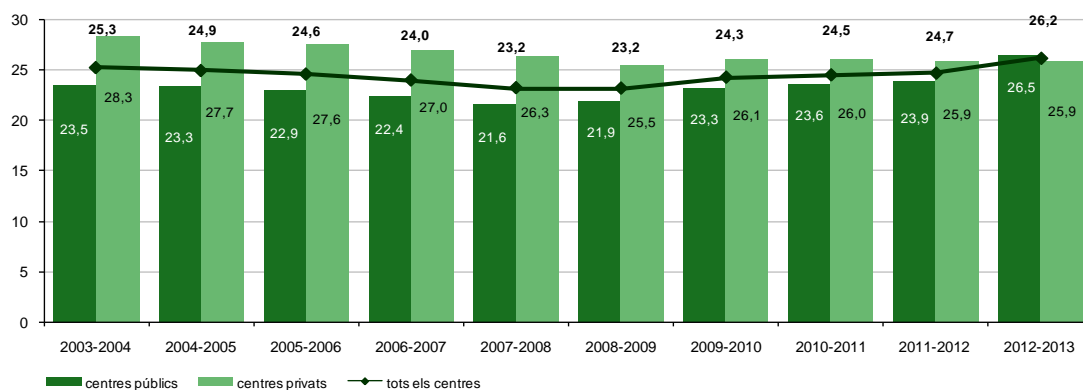
La dada del darrer curs i la del penúltim són dades definitives

Gràfic E4.1.4. Evolució del nombre mitjà d'alumnes per grup, per titularitat a l'educació primària. Illes Balears. De 2003-2004 a 2012-2013



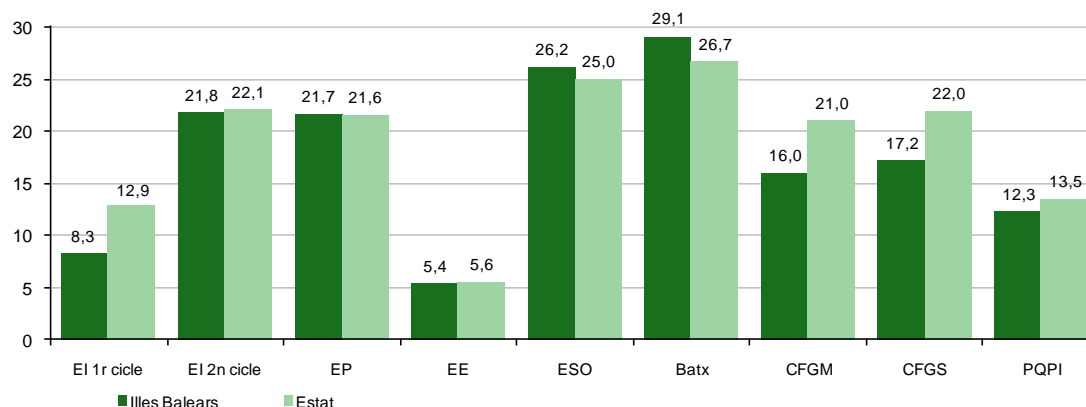
La dada del darrer curs i la del penúltim són dades definitives

Gràfic E4.1.5. Evolució del nombre mitjà d'alumnes per grup, per titularitat a l'ESO. Illes Balears. De 2003-2004 a 2012-2013



La dada del darrer curs i la del penúltim són dades definitives

**Gràfic E4.1.6. Comparació del nombre mitjà d'alumnes per grup, per ensenyament.
Illes Balears – Estat. Curs 2012-2013**



**Taula E4.1.1. Nombre mitjà d'alumnes per ensenyament i per comunitats autònomes.
Curs 2012-2013**

	<i>EI 1r cicle(1)</i>	<i>EI 2n cicle(2)</i>	<i>EP</i>	<i>EE(3)</i>	<i>ESO</i>	<i>BATX (4)</i>	<i>CFGM (4)</i>	<i>CFGS (4)</i>	<i>PQPI (5)</i>
Illes Balears	8,3	21,8	21,7	5,4	26,2	29,1	16,0	17,2	12,3
Estat	12,9	22,1	21,6	5,6	25,0	26,7	21,0	22,0	13,5
Andalusia	13,1	22,5	22,1	4,7	26,0	29,4	23,4	24,2	15,3
Aragó	11,9	21,3	19,9	6,1	23,9	25,3	18,5	16,5	11,9
Astúries	12,7	20,3	19,7	4,7	22,3	23,0	18,3	19,6	9,4
Canàries	16,3	21,5	21,7	7,0	24,0	31,6	18,0	21,8	14,8
Cantàbria	15,5	20,5	20,6	5,4	23,0	22,5	16,7	18,3	10,9
Castella i Lleó	12,8	19,9	18,4	5,0	23,2	22,2	20,2	20,9	16,4
Castella-la Manxa	12,2	21,1	20,0	5,4	24,4	24,9	18,0	17,8	12,3
Catalunya	13,0	23,0	22,9	6,6	28,0	29,5	25,9	26,3	-
C. Valenciana	13,3	22,4	22,0	7,6	25,4	26,1	20,5	23,0	12,6
Extremadura	13,3	19,5	18,3	5,7	21,6	22,0	15,5	17,8	11,3
Galícia	14,3	19,7	19,3	4,2	20,3	23,8	17,3	20,0	12,4
C. de Madrid	12,8	23,6	23,3	6,1	26,2	26,6	22,5	22,7	15,2
R. de Múrcia	13,3	22,9	22,1	5,1	24,5	24,5	19,0	22,5	13,2
Navarra	11,4	20,3	19,9	4,4	23,9	27,0	-	-	9,8
País Basc	13,0	20,5	21,0	5,5	21,5	25,1	17,9	18,9	12,6
La Rioja	11,5	22,5	21,8	4,8	23,9	27,4	20,8	20,7	15,1
Ceuta	15,1	26,0	26,4	5,3	25,8	24,7	22,5	19,9	15,3
Melilla	16,0	28,1	26,7	5,8	29,3	26,1	26,8	25,7	22,8

1) En centres autoritzats per l'Administració Educativa.

2) S'inclouen les unitats mixtes d'E. Infantil.

3) S'inclouen les unitats en centres específics i les unitats d'E. Especial en centres ordinaris.

4) Les unitats del Règim d'Adults s'indouen dins del Règim Ordinari per a la Comunitat Autònoma de Catalunya.

5) S'inclouen els grups en centres docents i en actuacions.