

### E3. ALUMNAT ESTRANGER

**Definició:** percentatge d'alumnes que no tenen nacionalitat espanyola en ensenyaments no universitaris.

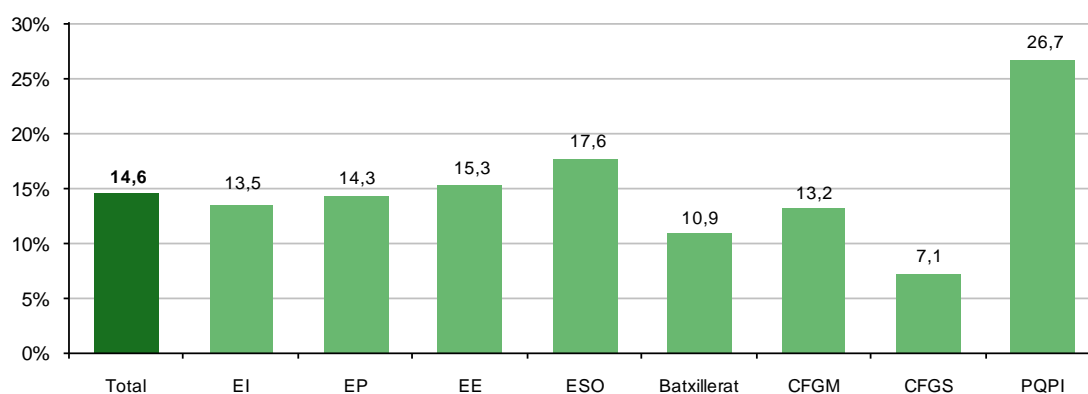
**Desagregacions:** etapa educativa, titularitat del centre i zona geogràfica de procedència.

**Evolució de l'indicador:** del curs 2003-2004 al 2012-2013.

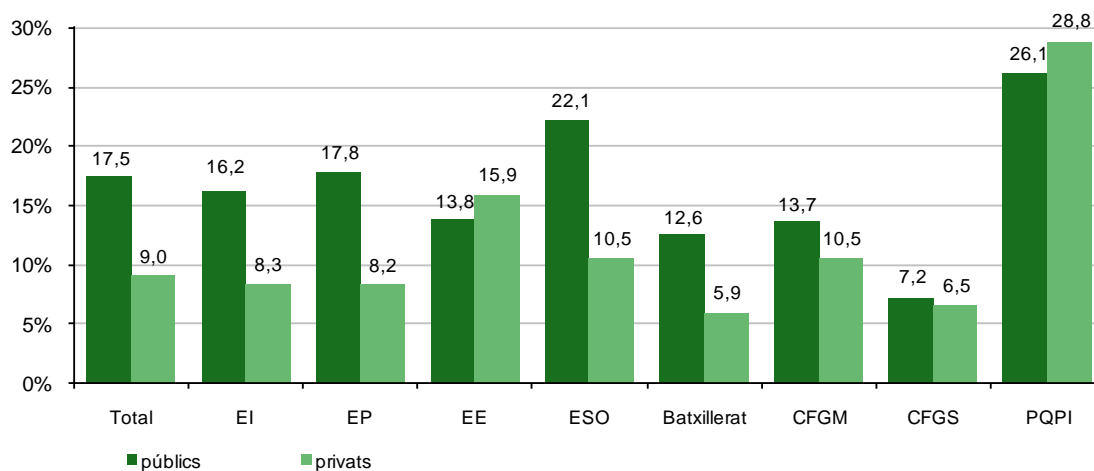
**Comparació entre comunitats autònomes**

**Especificacions tècniques:** les dades sobre alumnat estranger del curs 2012-2013 són un avanç.

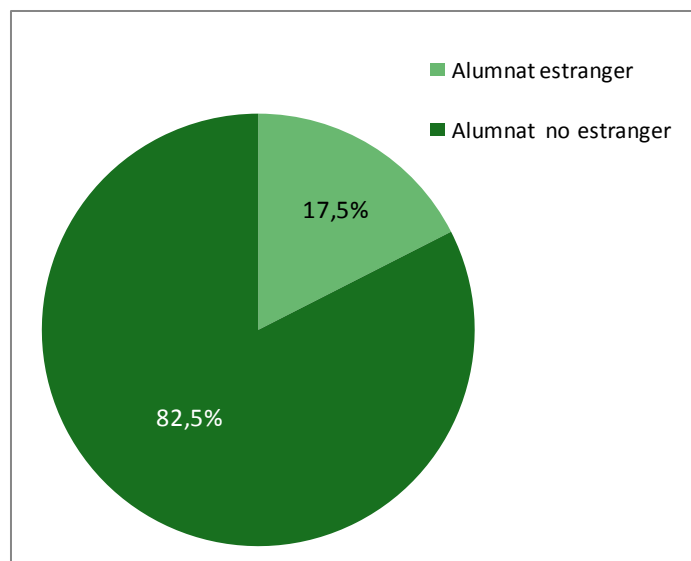
**Gràfic E3.1. Percentatge d'alumnat estranger en cada etapa educativa. Illes Balears. Curs 2012-2013**



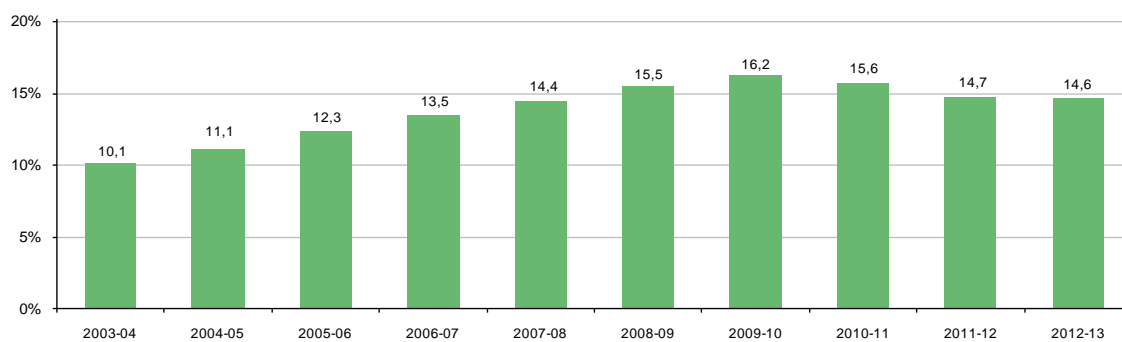
**Gràfic E3.2. Percentatge d'alumnat estranger en cada etapa educativa, desagregat per titularitat. Illes Balears. Curs 2012-2013**



**Gràfic E3.3. Percentatge d'alumnat estranger escolaritzat als centres públics en els ensenyaments de règim general. Illes Balears. Curs 2012-2013**

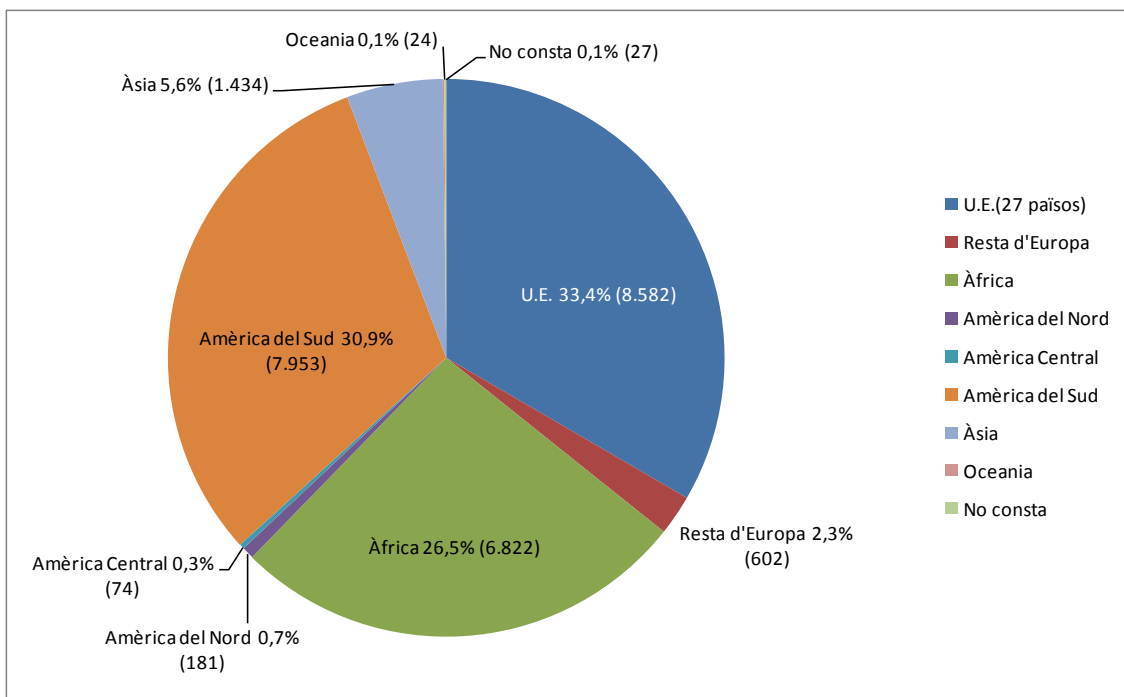


**Gràfic E3.4. Evolució del percentatge d'alumnat estranger escolaritzat en els ensenyaments de règim general. Illes Balears. Del curs 2003-2004 al 2012-2013**

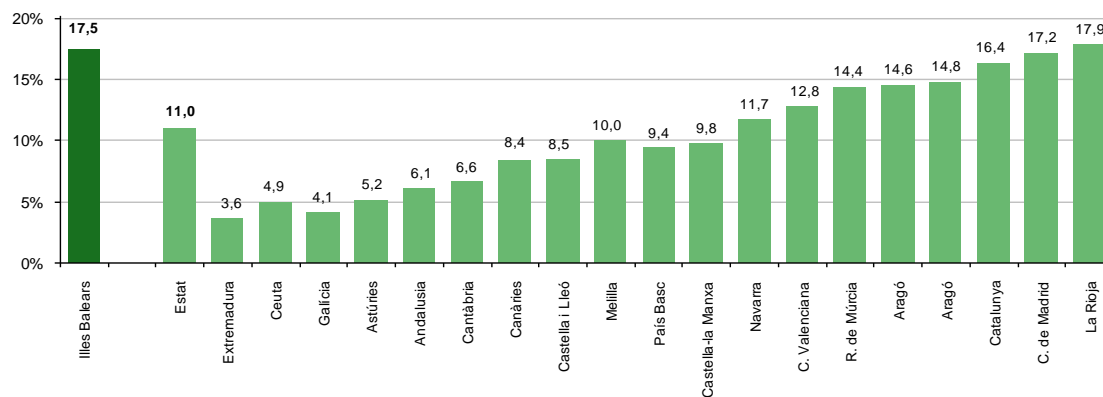


La dada del darrer curs és un avanç i la del penúltim és una dada definitiva

**Gràfic E3.5. Percentatge d'alumnat estranger per procedència en els ensenyaments no universitaris a les Illes Balears. Curs 2012-2013**



**Gràfic E3.6. Percentatge d'alumnat estranger escolaritzat en els ensenyaments de règim general en centres públics, per comunitats autònomes. Curs 2012-2013**



**Taula E3.1. Percentatge d'alumnat estranger escolaritzat als centres públics en els ensenyaments de règim general, per comunitats autònomes. Curs 2012-2013**

<b>% alumnat estranger</b>	<b>Total</b>	<b>EI</b>	<b>EP</b>	<b>EE</b>	<b>ESO</b>	<b>BATX</b>	<b>CFGM</b>	<b>CFGS</b>	<b>PQPI</b>
<b>ESTAT</b>	11,0	10,2	11,3	14,8	13,6	7,8	9,8	5,7	19,4
<b>Andalusia</b>	6,1	5,4	6,3	7,9	8,0	4,5	4,2	3,2	8,5
<b>Aragó</b>	14,8	14,7	16,3	13,9	15,5	9,3	13,7	7,2	33,1
<b>Astúries</b>	5,2	2,6	5,9	6,2	8,1	4,0	4,9	2,4	21,1
<b>Illes Balears</b>	17,5	16,2	17,8	13,8	22,1	12,6	13,7	7,2	26,1
<b>Canàries</b>	8,4	6,4	8,2	7,2	11,1	8,2	5,7	5,1	13,3
<b>Cantàbria</b>	6,6	3,8	6,2	6,6	9,7	6,5	7,7	6,8	16,0
<b>Castella i Lleó</b>	8,5	8,0	9,5	10,5	10,2	4,5	6,7	4,2	24,0
<b>Castella-la Manxa</b>	9,8	8,8	10,8	12,3	11,9	6,5	6,5	3,7	16,3
<b>Catalunya</b>	16,4	15,2	15,9	27,0	20,7	12,3	18,7	8,0	33,3
<b>C. Valenciana</b>	12,8	11,1	12,9	12,3	17,1	10,4	10,0	6,8	20,9
<b>Extremadura</b>	3,6	3,0	4,2	5,5	4,4	2,1	2,5	2,0	3,1
<b>Galícia</b>	4,1	2,1	4,6	13,5	5,8	2,9	3,0	3,0	11,6
<b>C. de Madrid</b>	17,2	15,6	17,9	23,2	20,8	13,1	16,6	9,0	34,4
<b>R. de Múrcia</b>	14,4	14,1	14,7	11,1	18,1	9,9	12,4	5,9	14,0
<b>Navarra</b>	11,7	8,6	13,4	26,5	14,5	6,3	9,6	6,2	24,2
<b>País Basc</b>	9,4	9,1	9,6	16,0	10,4	6,2	9,7	6,4	36,6
<b>La Rioja</b>	17,9	19,0	19,7	28,3	20,2	8,8	11,8	6,7	33,1
<b>Ceuta</b>	4,9	9,6	5,3	0,0	3,0	1,3	1,8	2,9	6,9
<b>Melilla</b>	10,0	14,7	11,6	8,6	7,7	5,7	4,7	2,4	10,9