

E2. TAXES NETES D'ESCOLARITZACIÓ EN LES EDATS TEÒRIQUES DELS NIVELLS NO OBLIGATORIS

E2.2. TAXES NETES D'ESCOLARITZACIÓ EN LES EDATS TEÒRIQUES DE L'EDUCACIÓ SECUNDÀRIA POSTOBLIGATÒRIA

Definició: taxes netes d'escolarització en les edats de 16, 17 i 18 anys en els ensenyaments corresponents.

Desagregacions: edat.

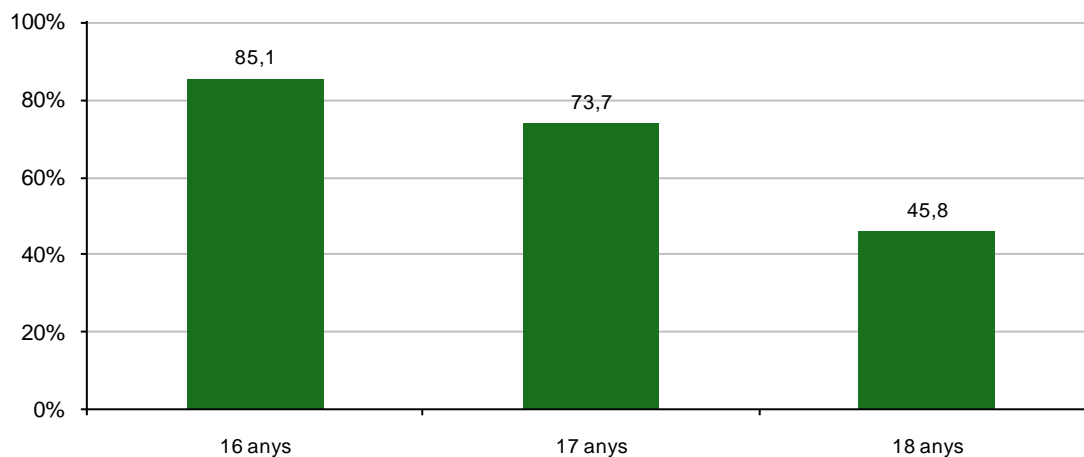
Evolució de l'indicador: del curs 2008-2009 al 2012-2013.

Comparació entre comunitats autònomes

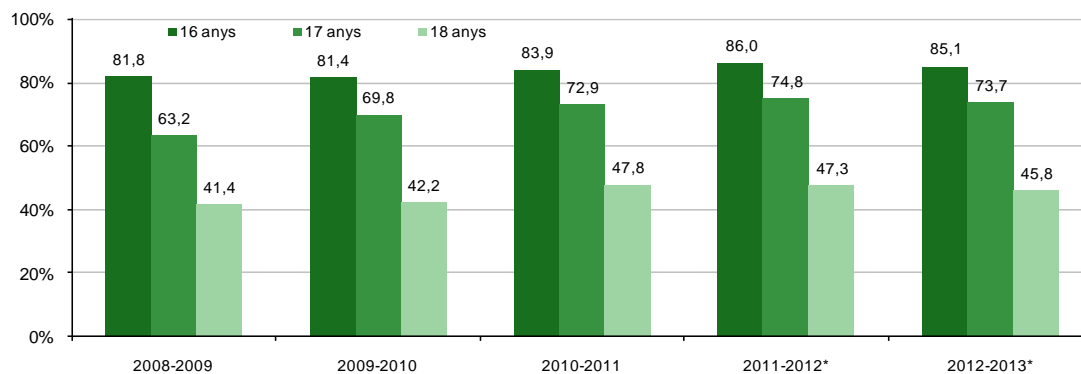
Especificacions tècniques:

- La taxa neta d'escolarització dels 16, 17 i 18 anys és la relació entre l'alumnat de cada edat, respecte del total de la població de la mateixa edat. Per al càlcul de l'indicador per comunitats autònomes, s'inclouen a més els ensenyaments professionals de música i dansa, d'idiomes nivell avançat, de formació ocupacional i d'adults (bàsics i secundaris); Per aquest motiu, les dades de l'indicador corresponent a les Illes Balears no coincideix amb les dels altres gràfics.
- Es recorda que les dades de població són estimacions i que hi pot haver discrepàncies amb les xifres reals de població. Les estimacions de població utilitzades per als càlculs corresponents als cursos 2011-2012 i 2012-2013 són les obtingudes a partir del cens de població de 2011 (per als cursos anteriors, s'han mantingut les estimacions de població obtingudes a partir del cens de 2001).

Gràfic E2.2.1. Taxes netes d'escolarització als 16, 17 i 18 anys a les Illes Balears. Curs 2012-2013



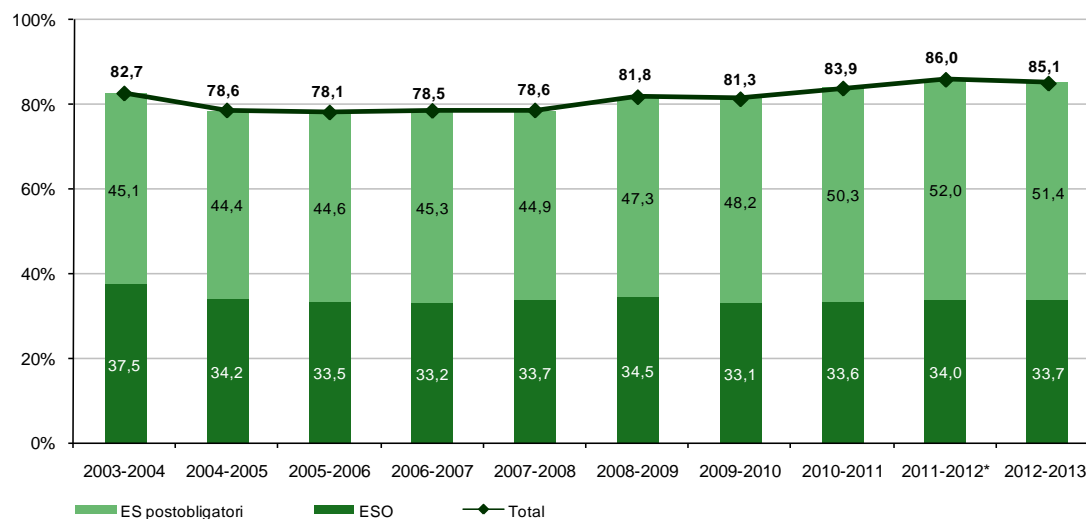
Gràfic E2.2.2. Evolució de les taxes netes d'escolarització als 16, 17 i 18 anys. Illes Balears. De 2008-2009 a 2012-2013



La dada del darrer curs és un avanç i la del penúltim és una dada definitiva.

* Dades calculades amb les estimacions de població obtingudes a partir del cens de població de 2011.

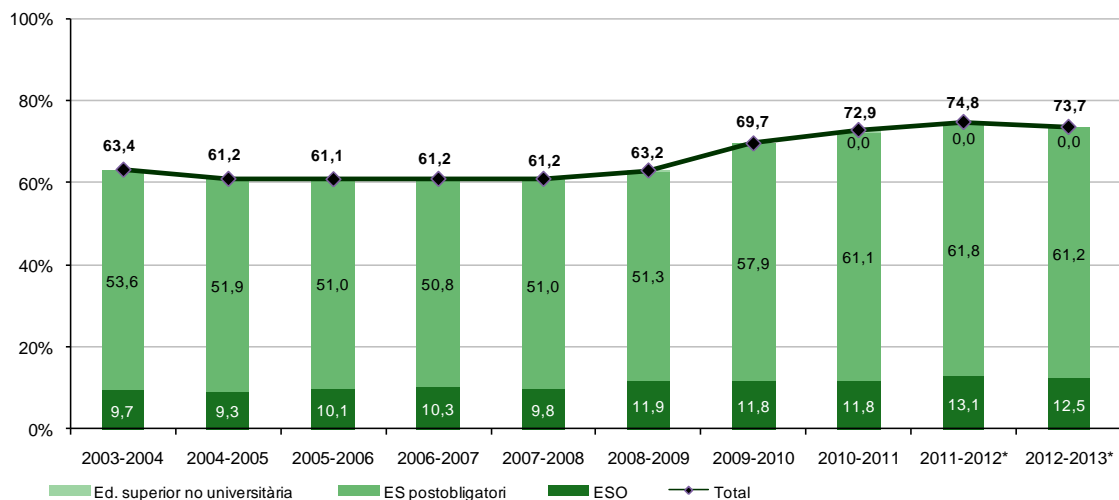
Gràfic E2.2.3. Evolució de les taxes netes d'escolarització als 16 anys. Illes Balears. De 2003-2004 a 2012-2013



La dada del darrer curs és un avanç i la del penúltim és una dada definitiva.

* Dades calculades amb les estimacions de població obtingudes a partir del darrer cens de població de 2011.

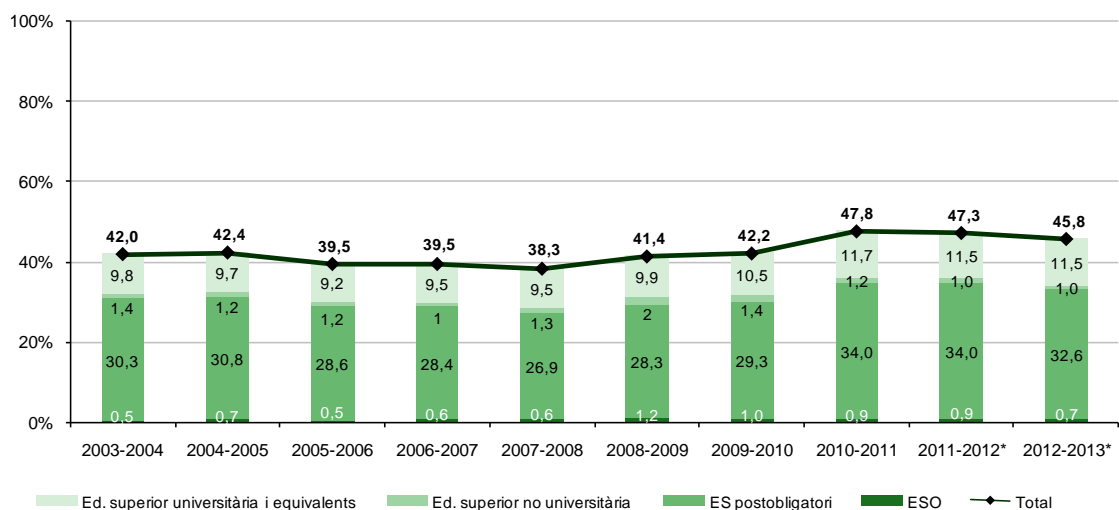
**Gràfic E2.2.4. Evolució de les taxes netes d'escolarització als 17 anys. Illes Balears.
De 2003-2004 a 2012-2013**



La dada del darrer curs és un avanç i la del penúltim és una dada definitiva.

* Dades calculades amb les estimacions de població obtingudes a partir del darrer cens de població de 2011.

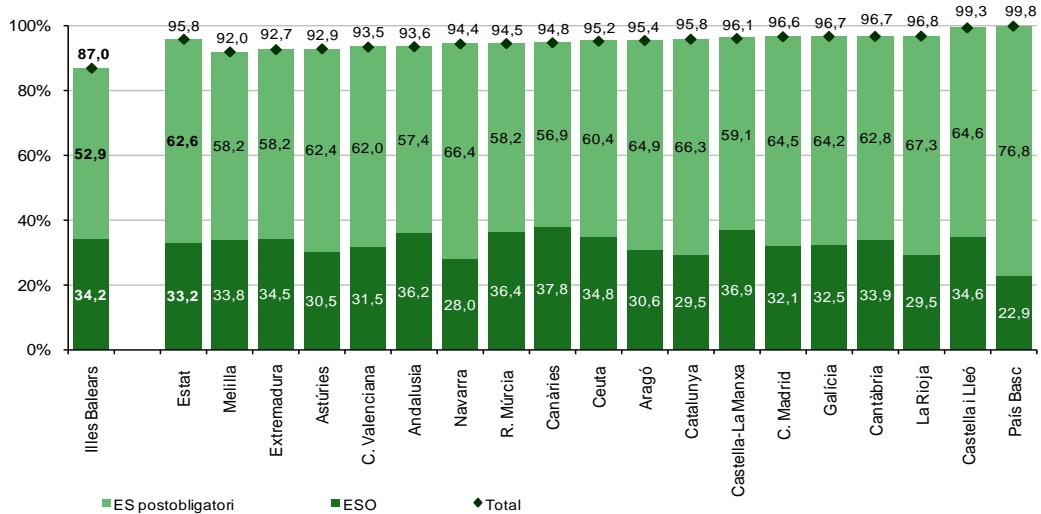
**Gràfic E2.2.5. Evolució de les taxes netes d'escolarització als 18 anys. Illes Balears.
De 2003-2004 a 2012-2013**



La dada del darrer curs és un avanç i la del penúltim és una dada definitiva.

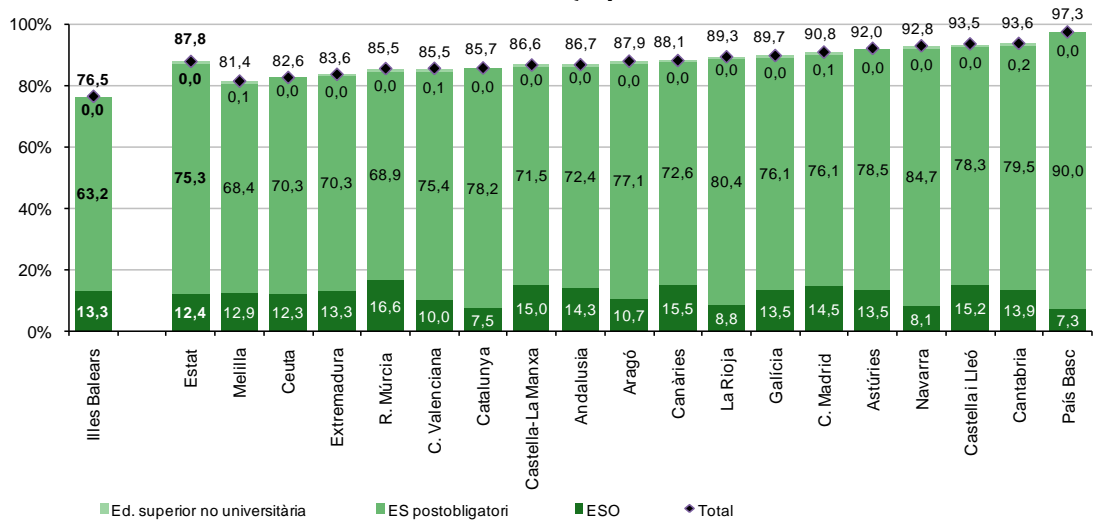
* Dades calculades amb les estimacions de població obtingudes a partir del darrer cens de població de 2011.

Gràfic E2.2.6. Taxes netes d'escolarització als 16 anys per comunitats autònomes. Curs 2011-2012



Aquestes dades i les següents, a diferència de les anteriors, inclouen a més els ensenyaments professionals de música i dansa, d'idiomes nivell avançat, de formació ocupacional i d'adults (bàsics i secundaris).

Gràfic E2.2.7. Taxes netes d'escolarització als 17 anys per comunitats autònomes. Curs 2011-2012



Gràfic E2.2.8. Taxes netes d'escolarització als 18 anys per comunitats autònomes. Curs 2011-2012

