

E4. ALUMNAT PER GRUP I PER PROFESSOR

E4.1. ALUMNES PER GRUP

Definició: nombre mitjà d'alumnes per grup en l'ensenyament no universitari.

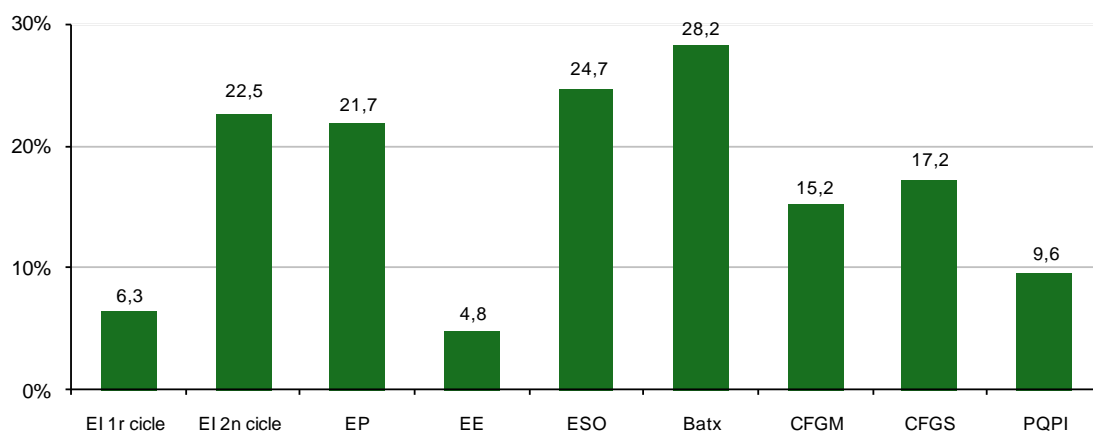
Desagregacions: nivells educatius i titularitat del centre.

Evolució de l'indicador: del curs 2002-2003 al 2011-2012.

Comparació Illes Balears amb el conjunt de l'Estat i entre comunitats autònomes.

Especificacions tècniques: les dades sobre alumnat per grup del curs 2011-2012 són un avanç. Les referides a EI 1r cicle no són exactes, ja que no s'ha pogut calcular el nombre mitjà d'alumnes per aula per manca de dades de molts de centres.

Gràfic E4.1.1. Nombre mitjà d'alumnes per grup, per ensenyament. Illes Balears. Curs 2011-2012



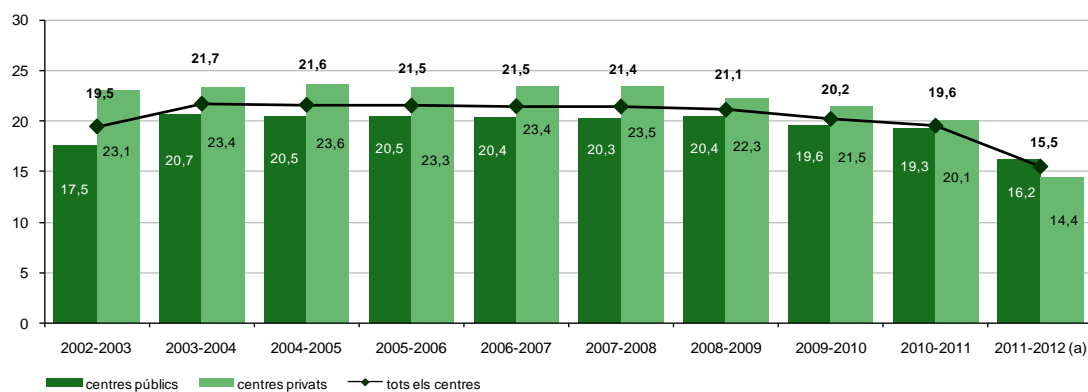
Batxillerat: règim ordinari.

CFGM i CFGS: règim ordinari i règim d'educació de persones adultes/nocturn.

Gràfic E4.1.2. Nombre mitjà d'alumnes per grup, per ensenyament i per titularitat. Illes Balears. Curs 2011-2012



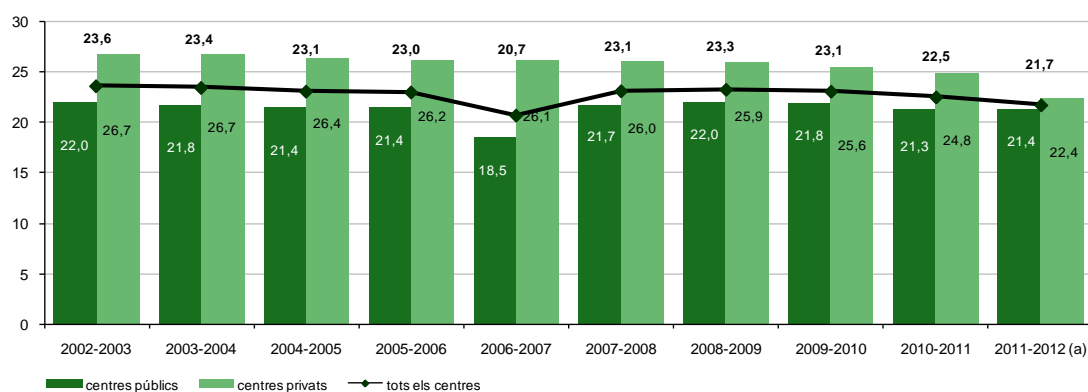
Gràfic E4.1.3. Evolució del nombre mitjà d'alumnes per grup, per titularitat a l'educació infantil.
Illes Balears. De 2002-2003 a 2011-2012



El nombre mitjà d'alumnes d'El 2011-2012 no es pot considerar per la inexactitud de la dada d'El 1r cicle.

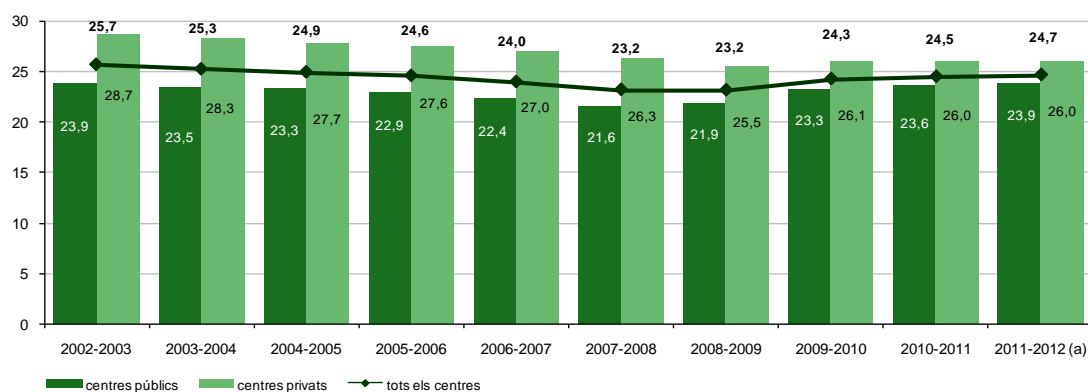
(a) La dada del darrer curs és un avanç i la del penúltim és una dada definitiva

Gràfic E4.1.4. Evolució del nombre mitjà d'alumnes per grup, per titularitat a l'educació primària.
Illes Balears. De 2002-2003 a 2011-2012



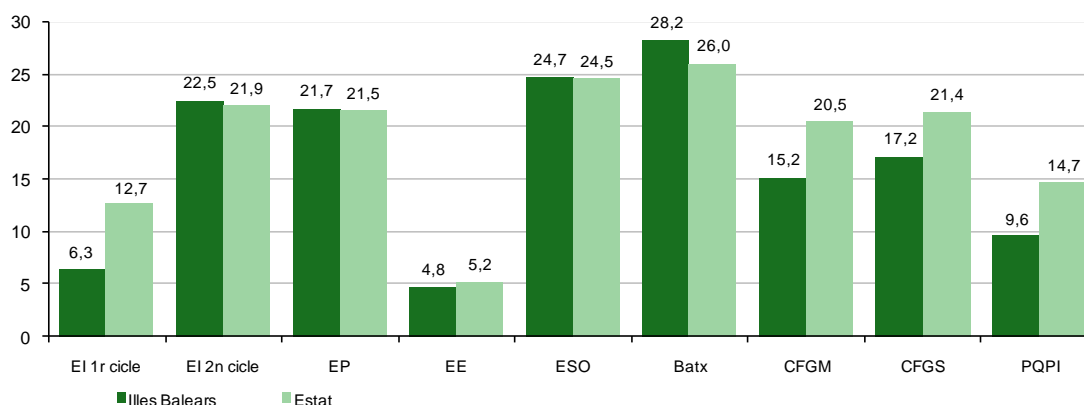
(a) La dada del darrer curs és un avanç i la del penúltim és una dada definitiva

Gràfic E4.1.5. Evolució del nombre mitjà d'alumnes per grup, per titularitat a l'ESO.
Illes Balears. De 2002-2003 a 2011-2012



(a) La dada del darrer curs és un avanç i la del penúltim és una dada definitiva

**Gràfic E4.1.6. Comparació del nombre mitjà d'alumnes per grup, per ensenyament.
Illes Balears / Estat. Curs 2011-2012**



El nombre mitjà d'alumnes d'EI 1r cycle 2011-2012 no es pot considerar, ja que la dada és incompleta.

**Taula E4.1.1. Nombre mitjà d'alumnes per ensenyament i per comunitats autònomes.
Curs 2011-2012**

	<i>El 1r cicle(1)</i>	<i>El 2n cicle(2)</i>	<i>EP(3)</i>	<i>EE(4)</i>	<i>ESO</i>	<i>BATX (5)</i>	<i>CFGM (6)</i>	<i>CFGS (6)</i>	<i>PQPI (7)</i>
Illes Balears	6,3	22,5	21,7	4,8	24,7	28,2	15,2	17,2	9,6
Estat	12,7	21,9	21,5	5,2	24,5	26,0	20,5	21,4	14,7
Andalusia	13,4	22,6	22,0	4,6	25,9	29,3	21,5	22,4	15,4
Aragó	12,1	20,3	19,6	4,2	23,4	24,3	19,7	21,4	9,9
Astúries	11,6	19,5	19,2	5,1	22,2	23,0	9,5	10,0	10,2
Canàries	10,8	21,6	21,8	5,3	23,8	25,9	19,3	22,4	13,1
Cantàbria	15,5	20,7	20,5	5,3	22,0	22,8	22,9	20,6	11,7
Castella i Lleó	13,3	20,0	18,0	4,9	22,3	21,7	19,7	19,7	14,3
Castella-la Manxa	12,6	20,2	19,2	5,3	22,4	23,9	17,7	17,4	12,4
Catalunya	12,1	23,2	23,1	6,5	27,9	28,1	24,8	25,6	-
C. Valenciana	13,7	22,1	21,8	4,6	24,6	25,4	21,8	22,9	12,8
Extremadura	14,5	19,1	18,0	5,9	21,3	21,4	15,6	16,9	11,2
Galícia	-	19,4	19,0	4,0	20,1	23,7	18,7	20,1	11,9
C. de Madrid	13,1	23,5	23,1	6,1	25,6	26,3	24,4	23,9	15,5
R. de Múrcia	14,3	22,9	23,1	5,9	25,7	28,2	19,3	22,1	15,3
Navarra	11,4	19,9	19,5	4,9	22,9	25,5	15,6	18,7	9,2
País Basc	13,0	20,4	20,7	4,5	20,8	24,0	17,7	18,2	12,5
La Rioja	11,1	22,6	22,0	4,7	24,2	26,3	20,6	20,3	16,1
Ceuta	14,7	24,9	25,8	5,4	25,7	23,3	23,6	18,8	16,6
Melilla	15,8	26,8	25,5	5,7	28,4	25,1	23,5	28,1	21,9

(1) En centres autoritzats per l'Administració educativa. La dada és incompleta.

(2) Unitats amb alumnat d'educació infantil de segon cycle i mixtes d'ambdós cycles.

(3) Unitats amb alumnat d'infantil i primària. També inclou unitats de primària amb alumnat de primer cycle d'ESO.

(4) Inclou les unitats de centres específics i les aules d'educació especial en centres ordinaris.

(5) Règim ordinari.

(6) Règim ordinari i règim d'educació de persones adultes/nocturn.

(7) S'inclou l'alumnat i les unitats d'aquests programes en centres i actuacions.

