

E3. ALUMNAT ESTRANGER

Definició: nombre d'alumnes que no tenen nacionalitat espanyola per cada mil alumnes en ensenyaments no universitaris.

Desagregacions: etapa educativa, titularitat del centre i continent de procedència.

Evolució de l'indicador: del curs 2001-2002 al 2010-2011.

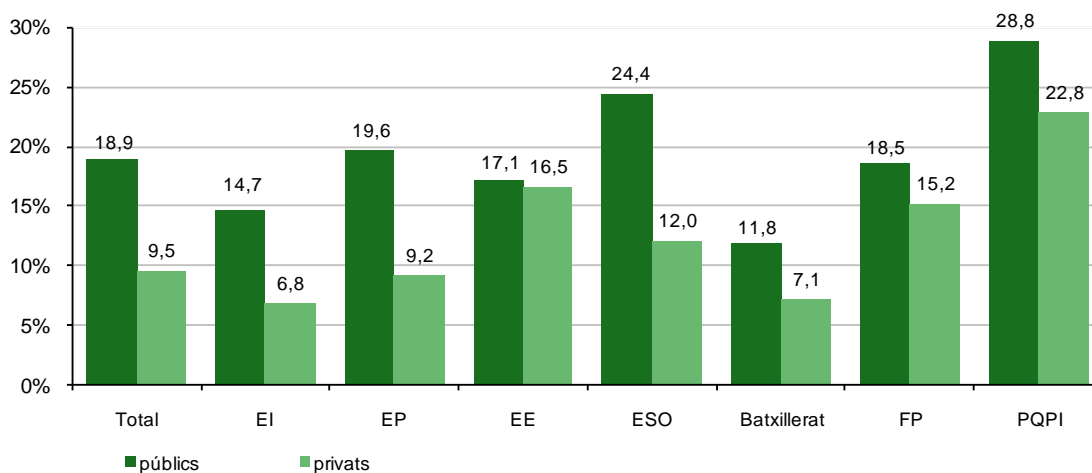
Comparació entre comunitats autònomes

Especificacions tècniques: les dades sobre alumnat estranger del curs 2010-2011 són un avanç.

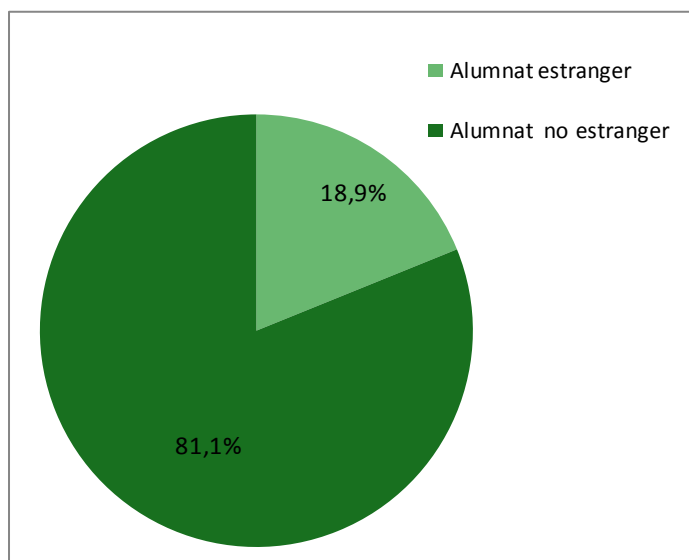
**Gràfic E3.1. Percentatge d'alumnat estranger en cada etapa educativa.
Illes Balears. Curs 2010-2011**



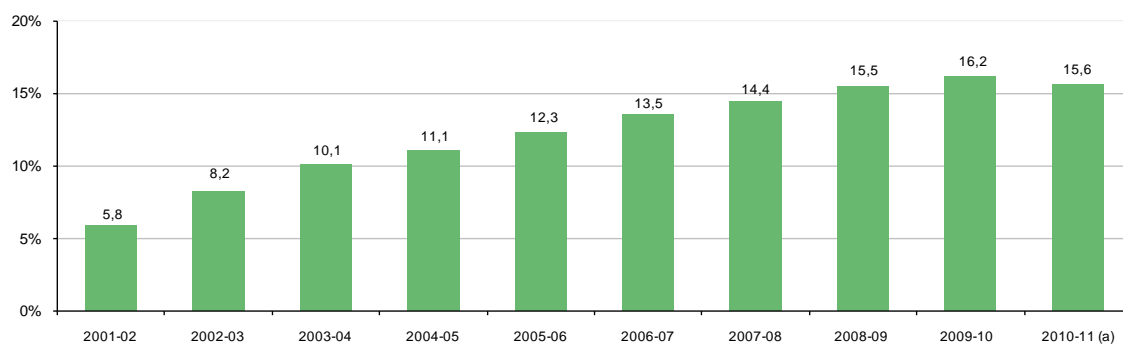
**Gràfic E3.2. Percentatge d'alumnat estranger en cada etapa educativa desagregat per titularitat.
Illes Balears. Curs 2010-2011**



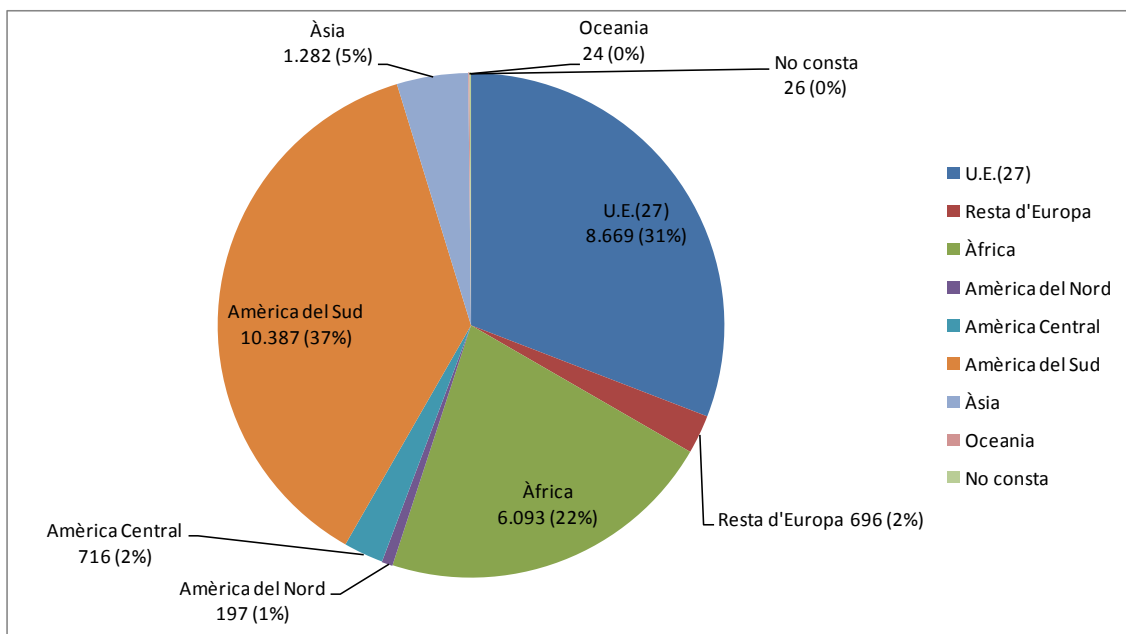
Gràfic E3.3. Percentatge d'alumnat estranger escolaritzat als centres públics en els ensenyaments de règim general. Illes Balears. Curs 2010-2011



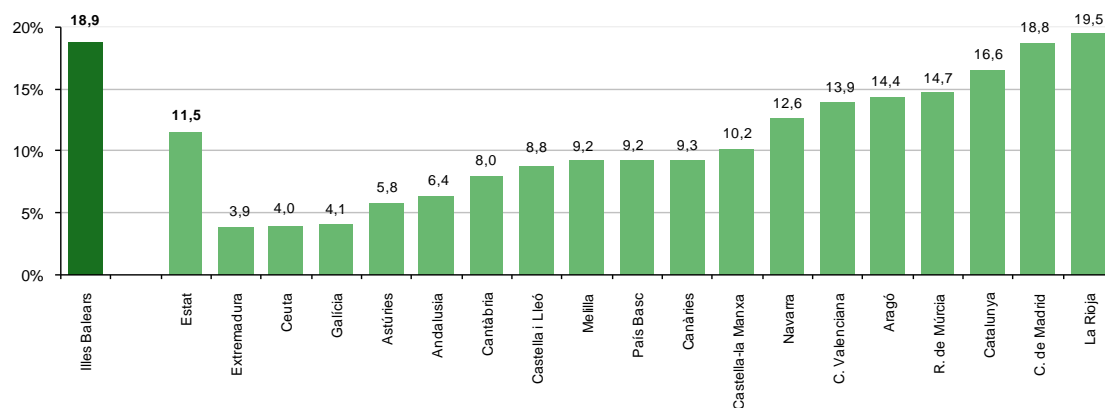
Gràfic E3.4. Evolució del percentatge d'alumnat estranger escolaritzat en els ensenyaments de règim general. Illes Balears. De 2001-2002 a 2010-2011



Gràfic E3.5. Percentatge d'alumnat estranger per procedència en els ensenyaments no universitaris a les Illes Balears. Curs 2010-2011



Gràfic E3.6. Percentatge d'alumnat estranger escolaritzat als centres públics en els ensenyaments de règim general per comunitats autònomes. Curs 2010-2011



Taula E3.1. Percentatge d'alumnat estranger escolaritzat als centres públics en els ensenyaments de règim general per comunitats autònomes. Curs 2010-2011

% alumnat estranger	Total	EI	EP	EE	ESO	Batxillerat	FP	PQPI
ESTAT	11,5	9,0	12,9	13,9	14,7	7,2	7,9	18,0
<i>Andalusia</i>	6,4	4,7	7,1	7,4	8,4	4,2	4,2	7,5
<i>Aragó</i>	14,4	13,7	17,5	14,0	14,6	6,7	8,6	32,6
<i>Astúries</i>	5,8	2,8	7,0	7,1	8,6	3,9	3,8	17,5
Illes Balears	18,9	14,7	19,6	17,1	24,4	11,8	18,5	28,8
<i>Canàries</i>	9,3	5,2	9,3	8,0	13,0	8,7	7,3	14,2
<i>Cantàbria</i>	8,0	3,5	9,2	8,8	12,3	5,9	6,8	20,9
<i>Castella i Lleó</i>	8,8	7,8	10,6	10,6	10,2	3,6	5,3	22,7
<i>Castella-la Manxa</i>	10,2	8,3	12,0	12,3	12,1	5,4	6,0	14,7
<i>Catalunya</i>	16,6	12,3	17,9	24,2	23,3	11,6	13,3	
<i>C. Valenciana</i>	13,9	9,7	14,9	10,6	19,3	10,4	9,3	20,6
<i>Extremadura</i>	3,9	3,7	4,8	4,3	4,2	1,8	1,5	4,8
<i>Galícia</i>	4,1	1,9	5,2	7,9	5,7	2,5	2,9	9,3
<i>C. de Madrid</i>	18,8	15,4	21,6	22,7	23,7	12,2	10,8	35,2
<i>R. de Múrcia</i>	14,7	11,6	17,0	18,2	18,2	8,1	8,7	19,2
<i>Navarra</i>	12,6	7,7	15,8	20,8	15,7	5,6	7,6	25,1
<i>País Basc</i>	9,2	7,6	10,3	12,9	10,6	5,9	6,8	39,2
<i>La Rioja</i>	19,5	21,0	21,7	24,8	22,0	7,8	10,4	36,4
<i>Ceuta</i>	4,0	3,6	3,9	0,0	3,2	2,9	5,9	10,0
<i>Melilla</i>	9,2	13,4	11,0	11,4	8,5	3,5	3,2	5,7