

Documents d'avaluació 17



Assoliment de la competència comunicativa en expressió oral en l'avaluació de diagnòstic a 6è d'educació primària (curs 2017-2018)

**Febrer
2019**

Introducció

La millora de l'habilitat comunicativa dels alumnes és un dels objectius que els centres d'educació haurien de plantejar-se assolir de forma prioritària, ja que aquesta competència esdevé una de les facultats essencials per al desenvolupament personal i social dels alumnes i constitueix una eina imprescindible que permet i vehicula tant la relació amb els altres com l'aprenentatge.

Tanmateix, en general sembla que la llengua oral no es treballa ni s'avalua de forma sistemàtica per motius diversos, entre els quals podríem destacar manca de tradició en el treball del llenguatge oral al nostre context socioeducatiu, l'excessiva càrrega de continguts de totes les matèries, la permanència de metodologies centrades en estructures receptives (l'alumne escolta, el professor explica) i, encara, la complexitat intrínseca que suposa abordar el procés d'ensenyament d'aquesta.

Amb aquesta avaluació es pretén comprovar el grau d'assoliment de la competència en comunicació lingüística en llengua oral, i més en concret, de cada una de les dimensions que conformen la capacitat expressiva per tal d'ajudar els docents en la programació de les actuacions educatives adients i l'avaluació d'aquesta, contribuir a la millora de la competència lingüística dels alumnes, com també contribuir a impulsar el treball de llenguatge oral a les aules.

Així, ateses aquestes consideracions des de la Conselleria d'Educació i Universitat, l'Institut d'Avaluació i Qualitat del Sistema Educatiu (IAQSE) va engegar el procés d'elaboració d'un instrument d'avaluació

de l'expressió oral, com a eina que contribuís a impulsar el treball d'aquesta destresa a les aules. Durant el curs 2015-2016 es va crear una comissió externa, supervisada per personal tècnic de l'IAQSE, amb l'encàrrec d'elaborar un instrument d'anàlisi de les dimensions de la capacitat expressiva que ajudàs els docents en la programació de les actuacions educatives avinents.

Per tal de validar la rúbrica i comprovar que realment responia als objectius plantejats, en una primera fase, la prova va constar de dues parts: una de narració (que cada alumne realitzava individualment) i una de conversa (en la qual interactuaven els alumnes en un petit grup). Aquest instrument fou lliurat als centres d'educació primària, juntament amb unes orientacions sobre diferents situacions que possibiliten l'avaluació de l'expressió oral.

Aplicació de la prova

Aquesta avaluació es realitzà de forma experimental, com a prova pilot, a l'alumnat dels 75 grups dels 50 centres de la mostra de referència. Davant la constatació en la fase prèvia que els resultats de les dues parts de la prova esmentades a dalt (narració i conversa), presentaven una alta correlació i per l'exigència derivada de l'aplicació externa a una mostra tan àmplia de manera pilot i amb terminis tan limitats, a més de la manca d'habitud del professorat d'avaluar sistemàticament i objectiva aquesta destresa, es convingué aplicar només la part de narració a la meitat dels grups en llengua

castellana i a l'altra meitat en llengua catalana per un professor extern al grup-classe amb la col·laboració del professor tutor.

La prova es va poder administrar entre els dies 8 a 22 de maig, termini dins el qual el professorat administrador n'havia d'introduir les dades a l'aplicació GESAVA.

Es requeria habilitar un espai el més tranquil possible on realitzar la prova, en el qual només estaven presents els dos mestres i els alumnes que havien de ser avaluats, distribuïts en grups de 4 alumnes que anaven sortint de l'aula aproximadament cada 20 minuts. Es proposava, per tant, d'invertir 2 o 3 minuts per presentar la prova i explicar-ne el procediment als alumnes i que cada alumne disposàs de 3 minuts com a màxim per realitzar la prova (un per planificar la seva exposició i dos minuts per parlar).

Els mestres (un professor que no impartia classe al grup i el tutor) disposaren d'uns documents de suport a la web de l'IAQSE amb unes instruccions per a l'aplicació i de la rúbrica amb la qual enregistraren els resultats de cada alumne¹. També es recomanà disposar d'un dispositiu de gravació de so o audiovisual a l'efecte de poder recuperar les intervencions en el moment de posar en comú les valoracions.

La narració individual que els alumnes havien de realitzar els requeria explicar una vivència personal sobre un dels temes següents:

¹ Aquestes instruccions es poden consultar a la web de l'IAQSE.

http://iaqse.caib.es/documentos/avaluacions/diagnostico/ad_6e_ep_2017_2018/oral.zip

Taula 1: Estímul suggerits per a l'exposició oral.

1. Una pel·lícula, una sèrie de TV, o de dibuixos animats
2. Un dia feliç recordat especialment
3. Un llibre que hagi agradat molt
4. Un dia molt divertit a l'escola
5. Un partit o competició especialment memorable
6. Un fet que resultàs atemoridor (com una història de por)
7. Un viatge o una excursió
8. Un dia a la platja

En el moment precís d'intervenir, s'assignà a l'alumne el tema sobre el que havia de parlar. Els mestres qualificaven cada alumne de forma simultània a l'aplicació de la prova i en acabar posaven en comú les valoracions per obtenir la puntuació definitiva.

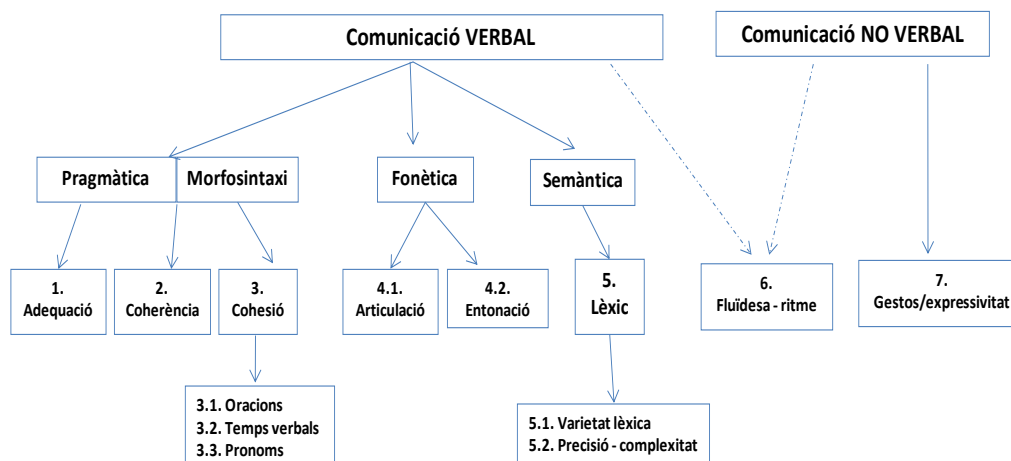
Cada ítem es puntua en una escala de 0 a 3 (0 malament; 1 acceptable baix - 2 acceptable alt; 3 bé o molt bé), d'acord amb la descripcions associades a cada valor en el diferents ítems que conformen la rúbrica. Posteriorment, s'introduïren les valoracions de cada ítem (0-1-2-3) per a cada alumne en l'aplicació GESAVA.

En haver introduït tots els alumnes, l'aplicació els proporcionarà una puntuació global (transformada en una escala de 0 a 100) per a cada alumne i per al grup al qual pertany, que més endavant es podrà comparar amb la puntuació global de referència proporcionada per l'IAQSE (que facilita la puntuació global de les Illes Balears, per illa, per titularitat dels centres i per gènere de l'alumnat).

L'instrument

Amb la rúbrica, s'avaluaren diferents aspectes i dimensions de la comunicació

verbal i no verbal, les quals apareixen sintetitzades en el gràfic següent:



A. ESCALA DE PUNTUACIONS

Es proporciona l'escala de puntuacions en una de 4 nivells, que va d'un assoliment insatisfactori a un assoliment satisfactori.

B. INFORMACIÓ PROPORCIONADA ALS CENTRES. INFORME DE RESULTATS

S'ha proporcionat un informe als centres que inclou la mitjana de puntuacions del grup (o grups) i del centre (mitjana de grups avaluats), la distribució d'alumnes per a cadascun dels quatre nivells considerats, així com la comparativa entre el global del centre, el global dels centres de la mateixa titularitat i el global de les Illes Balears per tal d'establir un referent a l'hora de valorar els resultats.

L'aplicació de la prova ha mostrat una alta fiabilitat de l'instrument, amb un alfa de Cronbach de 0'907 en llengua castellana i de 0'946 en llengua catalana.

C. VALORACIÓ DE L'INTRUMENT

Una vegada concloua l'administració de les proves, s'ha recollit l'aportació dels aplicadors - avaluadors consultats que proporcionava una valoració positiva de la rúbrica com a una eina útil per a l'avaluació de l'expressió oral. Malgrat la complexitat de l'objecte d'avaluació, es va entendre l'estructura de la prova i les dimensions a valorar, tot i que en pròximes avaluacions es proposà que es simplifiqui la rúbrica, limitant-la als àmbits estrictament lingüístics (comunicació verbal) per la complexitat que suposa avaluar una destresa amb tan poca tradició de treball a les aules en un termini de temps tan limitat.

En definitiva, es pot concloure que la utilització de la rúbrica permet detectar els punts forts i els febles de l'expressió oral de l'alumnat i, per tant, adequar la intervenció del professorat per millorar aquesta competència.

Resultats

A continuació es presenten els resultats en una escala de puntuacions de 0 a 100 en les dues llengües avaluades.

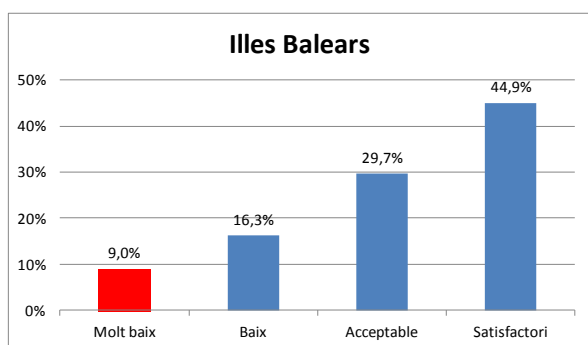
LLENGUA CASTELLANA

Les anàlisis que es presenten a continuació fan referència als 821 alumnes dels centres de la mostra de referència que respongueren la prova d'expressió oral en llengua castellana.

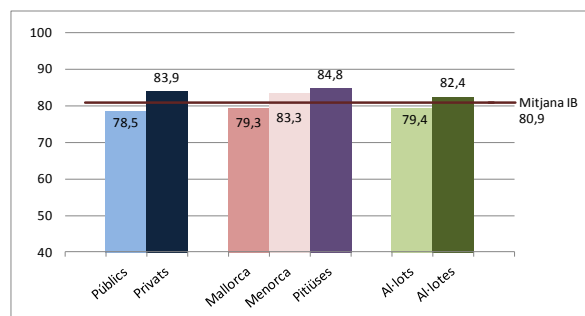
En la distribució de percentatge d'alumnat per graus d'assoliment a les Illes Balears és remarcable que tres quartes parts de l'alumnat mostrin un assoliment acceptable o satisfactori.

Pel que fa als diferents nivells de desagregació estudiats cal destacar que, per illes, només és significativa la diferència entre Mallorca i les Pitiüses. També ho és en la desagregació per gènere (en favor de les nines), però no per titularitat.

Gràfic 2: percentatge d'alumnes per nivell d'assoliment en llengua castellana

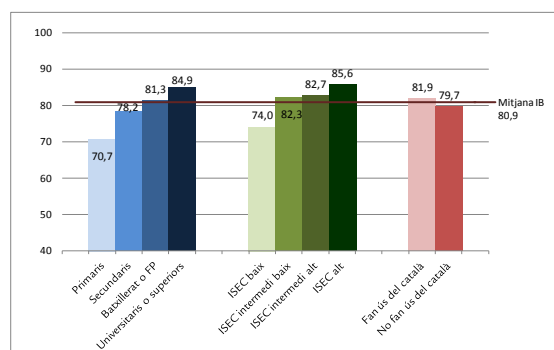


Gràfic 3: puntuacions mitjanes sobre 100 per titularitat, illa i gènere



Com més alt és el nivell d'estudis dels pares, millors són les puntuacions dels fills de forma estadísticament significativa. També s'observen diferències significatives entre els alumnes amb un índex socioeconòmic i cultural baix i els nivells superiors d'aquesta variable. Això no obstant no es troben diferències estadísticament significatives entre els alumnes que fan ús del català dels qui no en fan mai en la llengua oral.

Gràfic 4: puntuacions mitjanes sobre 100 per estudis dels pares, ISEC i ús del castellà



A. DESCRIPCIÓ DELS NIVELLS DE COMPETÈNCIA DELS ALUMNES

A continuació es descriu, per a cadascun dels quatre nivells en què se situa la competència comunicativa dels alumnes en llengua oral, els punts de tall als quals s'associen els diferents assoliments dels alumnes quant a aquesta destresa.

- **Nivell I** (Assoliment insatisfactori: 0-55 punts sobre 100)

L'alumne respon a la demanda de fer una narració, però amb un registre inadequat i excessivament informal. El seu relat de vegades resulta incoherent. Les idees enllacen amb oracions molt bàsiques i amb sintaxi incorrecta. Fan amb dificultat la cohesió verbal i pronominal. L'articulació no afecta la intel·ligibilitat del missatge. Entonació monòtona. Lèxic restringit, ús freqüent de vulgarismes. El seu discurs no és continu ni ordenat.

- **Nivell II** (assoliment satisfactori: 55 -75 punts sobre 100)

L'alumne respon a la demanda de fer una narració i ho fa generalment amb el registre correcte. S'entén el sentit global del discurs i presenta alguna informació no rellevant. L'ús de connectors és limitat, construeix oracions bàsiques o enllaçades amb el mateix connector. En ocasions fa un ús incorrecte dels temps verbals i dels pronoms. Quant a la fonètica, articula correctament. L'entonació és poc variada, monòtona. El repertori de paraules usat és limitat, però suficient. Acompanya el discurs amb alguns gestos poc significatius.

- **Nivell III** (assoliment notable: 75-85 punts sobre 100)

L'alumne respon a la demanda de fer una narració i ho fa amb el registre correcte. El discurs manté una relació lògica entre els seus elements. Construeix oracions ben enllaçades però amb poca varietat de connectors. Utilitza correctament

els temps verbals. El text oral està cohesionat pronominalment. Articula prou correctament els sons de l'idioma. Entonació convenient. S'expressa amb un vocabulari correcte però d'un nivell d'abstracció bàsic amb una gamma de matisos semàntics o conceptes abstractes encara poc ampla. Utilitza estratègies que li permeten prosseguir el discurs, quan troba dificultats per expressar-se.

- **Nivell IV** (assoliment excel·lent: 85-100 punts sobre 100)

L'alumne utilitza un registre correcte d'acord amb la seva edat, el discurs manté una relació lògica entre els seus elements, manté la unitat temàtica i aporta la informació rellevant. El text oral està enllaçat amb connectors temporals (quan), ordinals (primer...) i/o causals (perquè) i adversatius (però). Empra oracions compostes. El text oral està cohesionat, respecta la concordança de temps, mode i aspecte verbals adients en tota la narració. S'hi utilitzen els pronoms correctament. Articula correctament els sons de la parla amb entonació adequada i inflexions ben marcades. Empra un vocabulari variat, ric i precís en un discurs estructurat, continu o seguit. Complementa la intervenció amb gestos, expressions facials i mirada significatius per al receptor.

B. ANÀLISI PER DIMENSIONS

En considerar els resultats per dimensions de la rúbrica, s'observa que els aspectes que obtenen mitjanes més altes són l'adequació, l'articulació fonètica, seguits de la coherència i la cohesió verbal i pronominal.

Taula 1. Puntuacions mitjanes sobre 3 en les diferents dimensions avaluades

dimensió	LLENGUA CASTELLANA	item	Mitjana (0-3 punts)
ADEQUACIÓ		P1	2,75
COHERÈNCIA		P2	2,57
COHESIÓ	cohesió oracions	P3.1	2,34
	cohesió verbs	P3.2	2,53
	cohesió pronoms	P3.3	2,55
FONÈTICA	articulació	P4.1	2,76
	entonació	P4.2	2,44
SEMÀNTICA	varietat lèxica	P5.1	2,17
	precisió i complexitat	P5.2	2,23
EXTRALINGÜÍSTICS	fluidesa	P6	2,21
	expressivitat	P7	2,16

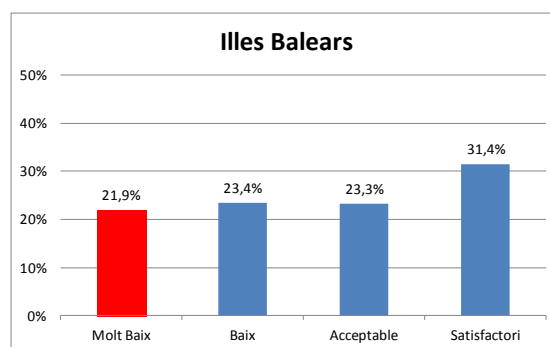
LLENGUA CATALANA

Les anàlisis que es presenten a continuació fan referència als 795 alumnes dels centres de la mostra de referència que respongueren la prova d'expressió oral en llengua catalana.

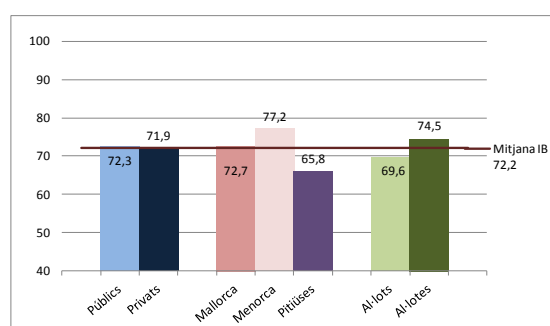
En la distribució de percentatge per graus d'assoliments a les Illes Balears, a diferència del castellà, es produeix un repartiment més equilibrat entre els diferents nivells d'assoliment. En llengua catalana només un 54,7% de l'alumnat demostra un assoliment acceptable o satisfactori (23,3% i 31,4% respectivament) davant un 74,6% que ho fa en castellà (29,7% i 44,9% respectivament).

Quant als diversos nivells de desagregació, es donen diferències estadísticament significatives en les puntuacions de nins i nines (també, com a castellà, a favor de les nines); i, per illes, entre les Pitiüses i Mallorca, i també entre Pitiüses i Menorca, però no entre Mallorca i Menorca. Tampoc són significatives les diferències entre centres públics i privats.

Gràfic 5: Percentatge d'alumnes per nivell d'assoliment en llengua catalana

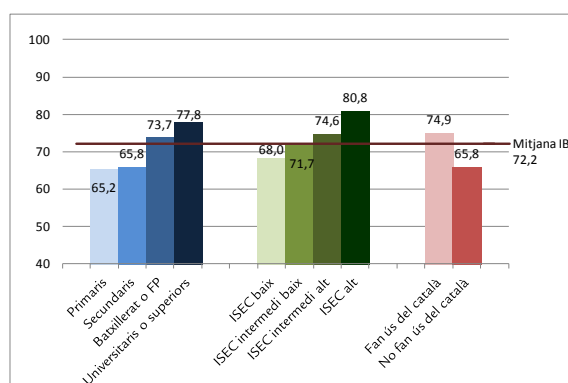


Gràfic 6: Puntuacions sobre 100 per titularitat, illa i gènere



Com més alt és el nivell d'estudis dels pares, millors són les puntuacions dels fills de forma estadísticament significativa. També s'observen diferències significatives entre els alumnes amb un índex socioeconòmic i cultural baix i els nivells superiors d'aquesta variable. Això no obstant no es troben diferències estadísticament significatives entre els alumnes que fan ús del català dels qui no en fan mai en la llengua oral.

Gràfic 7: Puntuacions sobre 100 per estudis dels pares, ISEC i ús del català



També en el cas de la llengua catalana, com més alt és el nivell d'estudis dels pares, millors són les puntuacions dels fills de forma estadísticament significativa. Igualment s'observen diferències significatives entre els alumnes amb un índex socioeconòmic i cultural baix i els nivells més alts d'aquesta variable. En aquest cas, a diferència del que succeeix en llengua castellana, cal remarcar una diferència estadísticament significativa entre els alumnes que fan ús oral del català dels qui no en fan mai (9,1 punts sobre cent favor dels primers).

A. ANÀLISI PER DIMENSIONS

Les dimensions millor assolides són les mateixes que en llengua castellana, llevat de la cohesió pronominal (sempre més complexa en llengua catalana, bàsicament pels pronoms febles i la combinatòria pronominal) o, en menor grau, la fonètica.

Taula 2. Puntuacions mitjanes sobre 3 en les diferents dimensions avaluades

dimensió	LLENGUA CATALANA	ítem	Mitjana (0-3)
ADEQUACIÓ		P1	2,66
COHERÈNCIA		P2	2,39
COHESIÓ	cohesió oracions	P3.1	2,08
	cohesió verbs	P3.2	2,26
	cohesió pronoms	P3.3	1,97
FONÈTICA	articulació	P4.1	2,32
	entonació	P4.2	2,24
SEMÀNTICA	varietat lèxica	P5.1	1,94
	precisió i complexitat	P5.2	1,83
EXTRALINGÜÍSTICS	fluidesa	P6	2,06
	expressivitat	P7	2,06

B. DESCRIPCIÓ DELS NIVELLS DE COMPETÈNCIA DELS ALUMNES

A continuació es descriu, per a cadascun dels quatre nivells en què se situa la competència comunicativa dels alumnes en llengua oral, els punts de tall als quals s'associen els diferents assoliments dels alumnes quant a aquesta destresa.

- **Nivell I** (Assoliment molt baix: 0-55 punts sobre 100)

Majoritàriament l'alumne realitza un discurs que no s'adequa exactament a una narració i amb un registre excessivament informal. El seu relat de vegades resulta incoherent. Les idees enllacen amb oracions molt bàsiques i amb sintaxi incorrecta. Fan amb dificultat la cohesió de verbs i pronoms. L'articulació afecta de vegades la intel·ligibilitat del missatge. L'entonació és monòtona, sense inflexions prou marcades. Lèxic restringit i amb interferències d'altres llengües. Empra vulgarismes. El seu discurs no és continu i ordenat. Inexpressivitat de gestos i manifestació facial 2.

- **Nivell II** (assoliment baix: 55-75 punts sobre 100)

L'alumne respon a la demanda de fer una narració, generalment amb el registre correcte. S'entén el sentit global del discurs, tot i que pot presentar alguna informació no rellevant. Articula amb dificultat alguns sons distintius del català. Usa alguns pronoms febles no normativament i fa un ús limitat de connectors, construeix oracions bàsiques o enllaçades amb el mateix connector.

En ocasions no utilitza bé els temps verbals. Fa servir un repertori de paraules suficient, però limitat. Acompanya el discurs amb gestos poc significatius.

- **Nivell III** (assoliment acceptable: 75-85 punts sobre 100)

L'alumne respon a la demanda de fer una narració i ho fa amb el registre correcte. El discurs manté una relació lògica entre els seus elements. Construeix oracions ben enllaçades però amb poca varietat de connectors. Utilitza correctament els temps verbals. La comprensió del missatge no s'afecta malgrat algun ús pronominal no encertat. Articula prou correctament els sons de l'idioma. S'expressa amb una gamma de matisos semàntics o conceptes abstractes encara poc ampla, bé que amb un vocabulari correcte. Utilitza estratègies que li permeten prosseguir el discurs, quan troba dificultats per expressar-se.

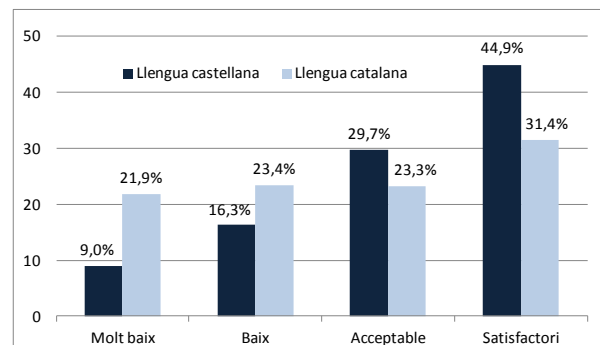
- **Nivell IV** (assoliment satisfactori: 85-100 punts sobre 100)

L'alumne utilitza un registre correcte d'acord amb la seva edat, el discurs manté una relació lògica entre els seus elements, manté la unitat temàtica i aporta la informació rellevant. El text oral està enllaçat amb connectors temporals (quan), ordinals (primer...) i/o causals (perquè) i adversatius (però). Empra oracions compostes. El text oral està cohesionat, respecta la concordança de temps, mode i aspecte verbals adients en tota la narració. S'hi utilitzen els pronoms correctament. Articula correctament els sons de la parla amb entonació adequada i inflexions ben

marcades. Empra un vocabulari variat, ric i precís en un discurs estructurat, continu o seguit. Complementa la intervenció amb gestos, expressions facials i mirada significatius per al receptor.

En conclusió, de la comparació de les distribucions de les puntuacions de l'alumnat entre les dues llengües cooficials (gràfic 7) s'extrau que hi ha un major assoliment de la competència lingüística en llengua oral en castellà.

Gràfic 8: Percentatge d'alumnes per nivell d'assoliment en llengua castellana i en llengua catalana



Referències

Sastre, M. i altres (2017). Validació de la rúbrica per avaluar l'expressió oral en finalitzar l'educació primària. *Documents d'Avaluació*, 4. Palma: IAQSE

http://iaqse.caib.es/documentos/document_s/document_4_ExpOral.pdf

IAQSE: Avaluació de Diagnòstic de 6è EP 2017-2018. Palma: Conselleria d'Educació i Universitat (en premsa).

<http://iaqse.caib.es/cat/publicacions/publicacions.html#>

Edita:

Conselleria d'Educació i Universitat de les Illes Balears.
Direcció General de Planificació, Ordenació i Centres.
Institut d'Avaluació i Qualitat del Sistema Educatiu (IAQSE).

Autors:

Antoni Bauzà Sampol (tècnic de l'IAQSE)
Joan Manuel Pérez i Pinya (tècnic de l'IAQSE)

