

Estudis i informes

**AVALUACIÓ CENSAL
DE DIAGNÒSTIC
2013-2014**

3r EP

Informe de resultats



Govern de les Illes Balears

Conselleria d'Educació, Cultura i Universitats

Institut d'Avaluació i Qualitat del Sistema Educatiu

Institut d'Avaluació i Qualitat del Sistema Educatiu de les Illes Balears (IAQSE)
Avaluació censal de diagnòstic 2013-2014. 3r d'educació primària. Informe de resultats
Conselleria d'Educació, Cultura i Universitats del Govern de les Illes Balears
Col·lecció: «Estudis i Informes»

Direcció i coordinació de l'informe

Rubén Quesada García

Redacció de l'informe, anàlisi i explotació de dades

Joan Borràs Seguí

Javier Gámez Bauzá

Faust Mas Salom

Javier Real Vila

Edita:

© Conselleria d'Educació, Cultura i Universitats del Govern de les Illes Balears
Institut d'Avaluació i Qualitat del Sistema Educatiu (IAQSE)

Primera edició, juny de 2015

ISSN: 2386-4796

Depòsit legal: DL PM 833-2014

ÍNDIX

1. Introducció.....	4
2. Marc legal de les proves d'avaluació de diagnòstic	6
3. Competències avaluades i poblacions implicades en l'avaluació de diagnòstic	8
3.1. Dades de participació.....	8
4. Instruments d'avaluació	9
4.1. Estructura de les proves	9
4.2. Implicació dels centres en l'aplicació de les proves	9
4.3. Grups responsables de l'elaboració de les proves	10
4.4. Informació i protocols d'actuació.....	10
4.5. Fase de planificació i organització del centre prèvia a l'aplicació de les proves.....	10
4.6. Fase d'aplicació de les proves	11
4.7. Correcció de les proves i entrada de dades a l'aplicació GESAVA	11
4.8. Resultats en puntuacions sobre cent.....	12
4.9. Informes de resultats	12
5. Resultats.....	14
5.1. Competència en comunicació lingüística en llengua anglesa	14
5.1.1. Resultats global i desagregacions per illa, sexe i titularitat	14
5.2. Competència en comunicació lingüística en llengua castellana	15
5.2.1. Resultats global i desagregacions per illa, sexe i titularitat	15
5.3. Competència en comunicació lingüística en llengua catalana.....	15
5.3.1. Resultats global i desagregacions per illa, sexe i titularitat	15
5.4. Competència matemàtica	16
5.4.1. Resultats global i desagregacions per illa, sexe i titularitat	16
6. Taula resum i conclusions generals	17
7. Annex 1. Resolució.....	18

1. INTRODUCCIÓ

La Conselleria d'Educació, Cultura i Universitats, a causa dels resultats de PISA 2012 i PISA Resolució de Problemes, va decidir realitzar una avaluació a l'alumnat de tercer d'educació primària i, d'aquesta manera, començar durant el curs 2013-2014 les avaluacions que preveu la LOMCE en aquest nivell educatiu.

La finalitat d'aquesta avaluació diagnòstica és obtenir informació per millorar els processos d'ensenyament i aprenentatge en el marc de les competències bàsiques. Amb aquesta avaluació es pretenen assolir, en diferents àmbits, els objectius següents:

1. Sistema educatiu: contribuir a la millora de la qualitat i l'equitat de l'educació a les Illes Balears, orientar les polítiques educatives i augmentar la transparència i l'eficàcia del sistema educatiu per tal de formar ciutadans¹.
2. Avaluació de competències bàsiques: obtenir informació sobre el grau d'adquisició de les competències bàsiques del currículum per part de l'alumnat. Aquestes competències es refereixen a les capacitats dels alumnes per aplicar els coneixements apresos en diferents contextos, a la comprensió de la realitat i a la resolució de problemes pràctics plantejats en situacions de la vida quotidiana.
3. Procés d'ensenyament i aprenentatge: posar a l'abast dels agents educatius informació detallada que faciliti l'anàlisi, la reflexió, la discussió i la presa de decisions sobre aspectes de gestió del currículum i l'ensenyament i els seus resultats, per millorar l'aprenentatge dels alumnes i la pràctica docent.

Des d'aquesta concepció general, cal distingir dos àmbits per a l'organització de la informació, per a les propostes i per a les intervencions:

1. Centre docent: implicació del consell escolar, dels equips directius, dels òrgans de coordinació docent i del claustre de professorat per dur a terme la implementació de mesures (organitzatives i didàctiques) per a un aprenentatge de qualitat per a tots els alumnes. Aquest àmbit implica el professorat, responsable directe del procés d'ensenyament i aprenentatge, i la col·laboració de les famílies en la millora de l'adquisició de les competències.
2. Administració educativa: coordinació del procés de disseny, d'aplicació, de recollida i de difusió de la informació obtinguda als centres docents i a altres institucions encarregades de l'avaluació educativa; foment de la reflexió a partir dels resultats, i presa de decisions quant a l'adopció de mesures de millora.

¹ Excepte en aquells casos en què es digui expressament el contrari, la paraula *ciutadans* al llarg d'aquest informe fa referència tant a ciutadans com a ciutadanes. Així mateix, la paraula *alumne*, tant a alumne com a alumna; *professors*, tant a professors com a professores; i *directors*, tant a directors com a directores.

D'altra banda, dins l'avaluació de diagnòstic, es poden diferenciar els dos processos següents:

1. Elaboració, aplicació de les proves i recollida de les dades.
2. Tractament de la informació. S'ha de distingir entre la informació que obtenen els centres docents (*l'Informe de resultats de centre i els Informes d'alumne/a*) i la que obté l'Administració educativa.

Així mateix, s'ha de destacar que la principal utilitat de les avaluacions de diagnòstic és la reflexió i l'anàlisi dels resultats, per part dels centres, amb la finalitat de millorar-ne el funcionament, els processos d'ensenyament i aprenentatge, i el grau d'assoliment de les competències bàsiques previstes en el currículum. L'*Informe de resultats de centre i els Informes d'alumne/a* han de servir per donar suport i complementar el procés d'autoavaluació de cada centre.

Amb el lliurament d'aquest informe a l'Administració, es tanca el procés de transmissió d'informació obtinguda amb l'aplicació de les proves i es proporciona a l'Administració educativa un instrument que facilita la presa de mesures per millorar l'adquisició de les competències bàsiques i l'educació en general.

2. MARC LEGAL DE LES PROVES D'AVALUACIÓ DE DIAGNÒSTIC

1. La Llei Orgànica 2/2006, de 3 de maig, d'Educació (LOE), a l'article 140.1 del Títol VI, estableix que l'avaluació del sistema educatiu té com a finalitat contribuir a millorar la qualitat i l'equitat de l'educació; orientar les polítiques educatives; augmentar la transparència i eficàcia del sistema educatiu; oferir informació sobre el grau de compliment dels objectius de millora establerts per les administracions educatives; proporcionar informació sobre el grau de consecució dels objectius educatius espanyols i europeus, com també del compliment dels compromisos educatius contrets en relació amb la demanda de la societat espanyola i les metes fixades en el context de la Unió Europea. També estableix, a l'apartat 2, que els resultats de les avaluacions del sistema educatiu, independentment de l'àmbit territorial estatal o autonòmic en què s'apliquin, no poden ser utilitzats per fer valoracions individuals dels alumnes o per establir classificacions dels centres.
2. L'article 141 de la LOE estableix que l'avaluació s'estén a tots els àmbits educatius que regula aquesta Llei i s'aplica, entre d'altres, sobre els processos d'aprenentatge i resultats dels alumnes.
3. L'article 142 (en redacció donada per la Llei Orgànica 8/2013, de 9 de desembre, per a la millora de la qualitat educativa LOMCE) reconeix a les administracions educatives la capacitat d'avaluar el sistema educatiu en l'àmbit de les seves competències a través dels organismes autonòmics i estableix l'obligació dels centres i del professorat de col·laborar amb l'Administració en les avaluacions.

D'acord amb el Decret 145/2000, de 3 de novembre, de creació de l'IAQSE, aquest és el que en té les competències en el cas de les Illes Balears.

4. El Decret 67/2008, de 6 de juny de 2008, pel qual s'estableix l'ordenació general dels ensenyaments de l'educació infantil, l'educació primària i l'educació secundària obligatòria a les Illes Balears, indica a l'exposició de motius que l'avaluació és un instrument valuós de seguiment i de valoració dels processos i dels resultats obtinguts. Amb la finalitat de millorar constantment i de retre comptes sobre l'ús que es fa dels mitjans i dels recursos, s'han d'establir procediments d'avaluació dels diferents àmbits i agents de l'activitat educativa.

Igualment, afirma que l'educació ha d'estar basada en l'adquisició de les competències bàsiques que contribueixen al desenvolupament personal de l'alumnat, a la pràctica de la ciutadania activa, a la incorporació a la vida adulta de manera satisfactòria i al desenvolupament i a l'aprenentatge al llarg de tota la vida.

Al punt *g* de l'article 4 d'aquest Decret, s'estableix que un dels principis en què s'inspira el sistema educatiu és l'avaluació del conjunt d'aquest, tant en la programació i l'organització dels processos d'ensenyament i d'aprenentatge com en els seus resultats.

5. L'article 144.2 de la LOE (en redacció donada per la LOMCE) preveu que les administracions educatives podran establir unes altres avaluacions individualitzades amb finalitat diagnòstica, distintes a les previstes a l'article 144.1.

3. COMPETÈNCIES AVALUADES I POBLACIONS IMPLICADES EN L'AVALUACIÓ DE DIAGNÒSTIC

D'acord amb el marc legal, es va procedir a realitzar una avaluació de diagnòstic a 3r curs d'EP, per la qual cosa tots els centres que impartien ensenyaments a aquest alumnat havien de participar en l'avaluació de diagnòstic de les competències bàsiques assolides pels alumnes de 3r curs d'EP. Aquesta avaluació és competència de l'Administració educativa autonòmica i l'IAQSE és l'organisme responsable de proporcionar els models i suports pertinents per desenvolupar-la i controlar-la, a fi que tots els centres puguin realitzar-la adequadament. L'avaluació de diagnòstic té caràcter formatiu i orientador per als centres, i informatiu per a les famílies i per al conjunt de la comunitat educativa.

Durant el curs 2013-2014, amb el suport de l'Administració educativa, s'avaluaren, a 3r curs d'EP, dues competències: la competència en comunicació lingüística (en llengua anglesa, castellana i catalana) i la competència matemàtica.

Els alumnes que no estaven obligats a realitzar les proves eren els següents:

- Els alumnes nous que procedien d'un país estranger i s'havien incorporat al Sistema Educatiu de les Illes Balears en els dos darrers anys sense tenir un coneixement suficient d'alguna de les llengües de la prova.
- Els alumnes que tenien un pla individualitzat aprovat per motiu de necessitats educatives especials derivades de discapacitats motrius, psíquiques o sensorials que repercutien en desfasaments greus de l'aprenentatge, i els alumnes que tenien un pla individualitzat aprovat per necessitats educatives especials derivades de trastorns greus de la conducta o de la personalitat que repercutien en desfasaments greus de l'aprenentatge.

En referència a la llengua de les proves, es realitzaren en català, castellà i anglès, depenent de la llengua en què s'avaluà la competència en comunicació lingüística. En competència matemàtica es va donar als centres l'opció de triar la llengua (castellà o català) de realització de la prova.

3.1. DADES DE PARTICIPACIÓ

D'un total de 302 centres amb 10.669 alumnes s'obtenen les següents dades de participació de l'alumnat a les proves:

Competència	Població	Alumnat que va realitzar la prova		Alumnat que va realitzar la prova i que va computar*	
		Nombre	%	nombre	%
CL anglès	10.669	9.618	90,1%	9.359	87,7%
CL castellà	10.669	9.616	90,1%	9.374	87,9%
CL català	10.669	9.618	90,1%	9.357	87,7%
Matemàtica	10.669	9.470	88,8%	9.236	86,6%

* Alumnes que van realitzar la prova i que es van tenir en compte per a les anàlisis estadístiques.

4. INSTRUMENTS D'AVUACIÓ

Els instruments d'avaluació varen ser les diferents proves dissenyades per a aquesta avaluació de diagnòstic.

4.1. ESTRUCTURA DE LES PROVES

Cada una de les proves per avaluar les competències bàsiques de l'alumnat de 3r curs d'EP constava d'un model en arxius PDF que incloïen diferents preguntes agrupades a partir d'un estímul contextualitzat en una situació propera a la realitat de l'alumnat. Cada estímul s'acompanyava amb preguntes o ítems (entre un i nou) de diferents tipus: tancats i oberts (en cada prova hi havia, aproximadament, un 70% de preguntes de resposta tancada i un 30% d'obertes).

Cada alumne hagué de contestar en el mateix full de la prova. Per tal d'assegurar-ne la confidencialitat, l'IAQSE les va publicar al programa informàtic GESAVA 48 hores abans del començament de cada prova, i els centres hi pogueren accedir amb els codis proporcionats anteriorment.

Les proves de la competència en comunicació lingüística constaren d'una part de comprensió oral, una d'expressió escrita i una darrera de comprensió lectora; i s'elaboraren en diferents formats (arxius MP3 amb els registres en àudio per avaluar la comprensió oral i proves en PDF per avaluar la comprensió lectora i l'expressió escrita).

4.2. IMPLICACIÓ DELS CENTRES EN L'APLICACIÓ DE LES PROVES

Els directors dels centres s'encarregaren de les funcions següents:

- Informar els òrgans col·legiats del centre i els pares o tutors legals dels alumnes de l'avaluació censal de diagnòstic de tercer curs d'educació primària.
- Preveure i designar el personal docent aplicador del centre que havia d'aplicar les proves. Un aplicador per grup de tercer curs d'EP que hi havia al centre educatiu.
- Planificar l'execució de l'avaluació dins els terminis establerts i posar a disposició dels aplicadors les aules, el material (proves, àudios, full d'alumnes i seguiment, instruccions d'aplicació, ordinadors, reproductors d'MP3...) i tot el que es necessitès per a la correcta aplicació de l'avaluació.
- Comunicar, si no es tenia constància al GestIB, l'alumnat que havia d'estar exempt de la realització de la prova, en aplicació dels criteris que s'indiquen en l'apartat 5 de l'ANNEX de la Resolució.

4.3. GRUPS RESPONSABLES DE L'ELABORACIÓ DE LES PROVES

En el curs 2013-2014, es constituïren quatre comissions per dissenyar les proves de cada una de les competències avaluades, constituïdes per grups de dos mestres de les distintes àrees d'educació primària directament relacionades amb les competències avaluades, coordinats i assessorats pel personal tècnic de l'IAQSE.

4.4. INFORMACIÓ I PROTOCOLS D'ACTUACIÓ

L'avaluació de diagnòstic exigeix la implicació dels centres educatius, que són els encarregats d'aplicar les proves. Per això, es posà un èmfasi especial en el fet que les persones participants, estiguessin informades de tot el procés abans de l'aplicació de les proves.

4.5. FASE DE PLANIFICACIÓ I ORGANITZACIÓ DEL CENTRE PRÈVIA A L'APLICACIÓ DE LES PROVES

Amb anterioritat a les dates d'aplicació de les proves, cada centre hagué de realitzar una planificació del procés que va incloure les actuacions següents:

- Cada centre hagué de seleccionar personal docent responsable de l'aplicació de les quatre proves a cada un dels grups implicats. Es designà el personal docent aplicador suficient per cobrir l'aplicació a tots els grups de tercer curs d'educació primària del centre. Per tal que l'aplicació fos el més objectiva possible, aquesta persona o persones no havien d'impartir classe al grup on varen aplicar la prova. En cas que no pogués ser un docent que no impartia classe al grup s'hagué de justificar el motiu a l'IAQSE i a l'inspector responsable del centre.
- La Conselleria, la setmana anterior, va enviar a cada centre les seves claus d'accés al programa informàtic GESAVA. Amb 48 hores d'antelació a la primera prova, l'IAQSE penjà tota la documentació necessària al GESAVA. D'aquesta manera, els centres es podien descarregar les diferents proves i àudios amb la clau de director (DIR-...) i imprimir totes les còpies necessàries. A més, s'adjuntaren unes instruccions específiques per a cada una de les proves amb tot el necessari per a una correcta aplicació i un *full d'alumnes i seguiment* que s'obtenia del programa informàtic GESAVA amb la clau de centre (IAQ-...), per si hi havia alguna incidència (algun problema d'aplicació, alumnes absents, alumnes que no havien de realitzar la prova, etc.).
- Els directors dels centres, amb les funcions que se'ls va atribuir, varen vetllar perquè l'aplicació de les proves s'ajustés al que estableix la Resolució.

- Planificar els aspectes organitzatius (horaris, dotació i preparació del material necessari, accés i custòdia dels materials, distribució dels espais per realitzar les proves de manera que reunissin les condicions apropiades).
- Informar l'alumnat sobre les característiques, el contingut i les dates de realització de les proves, com també sobre la finalitat i importància de les proves que s'havien de realitzar, a fi de garantir una motivació suficient.

L'aplicació es realitzà d'acord amb les instruccions generals i específiques d'aplicació per a cada prova; no obstant això, per garantir una aplicació correcta, es recomanà que els directors i els aplicadors designats, abans del començament de la prova, comprovessin els materials d'avaluació.

4.6. FASE D'APLICACIÓ DE LES PROVES

Les proves es realitzaren els dies 27 i 28 de maig (amb les excepcions prèviament convingudes amb l'IAQSE per raons de conjuntura del centre), durant la primera sessió del matí.

L'aplicació s'ajustà al calendari i a l'horari prèviament establerts, i es varen respectar escrupolosament els manuals d'instruccions d'aplicació.

L'alumnat disposà de 60 minuts efectius per contestar cada una de les proves.

Aplicació en dos dies

<i>Horari de les proves</i>			
	<i>temporalització</i>	<i>27 de maig</i>	<i>28 de maig</i>
<i>primera part</i>	15 minuts	explicació	Explicació
	60 minuts	anglès	català
<i>descans</i>	30 minuts	-----	-----
<i>segona part</i>	15 minuts	explicació	explicació
	60 minuts	castellà	matemàtiques

4.7. CORRECCIÓ DE LES PROVES I ENTRADA DE DADES A L'APLICACIÓ GESAVA

La correcció i introducció de dades al programa GESAVA les realitzà personal qualificat de la Conselleria d'Educació, Cultura i Universitats.

El centre podia decidir si un alumne que estava exempt de fer la prova, la realitzàs i es corregís però no computàs per als globals del centre. En aquests casos havia de desmarcar la casella corresponent a la gestió NESE del programa informàtic GESAVA amb la clau de director (DIR-...).

4.8. RESULTATS EN PUNTUACIONS SOBRE CENT

Una vegada introduïdes les respostes dels alumnes en cada una de les proves, cada centre va tenir accés, per a cada competència, a les puntuacions provisionals sobre cent de cada alumne, de cada grup i del centre.

Per aconseguir una bona fiabilitat de les proves, es realitzà una anàlisi clàssica dels tests (TCT), consistent en el càlcul de les correlacions biserial/puntuals dels ítems per revisar el seu bon funcionament estadístic. Com a conseqüència d'aquesta anàlisi, s'eliminaren els ítems que no correlacionen suficientment² amb la puntuació global de la prova (correlació biserial/puntuals menor que 0,2). Amb aquesta anàlisi, també es valorà la necessitat de realitzar una recodificació dels criteris de puntuació d'algunes preguntes obertes, la qual cosa no fou necessària en cap competència. Una vegada finalitzat aquest procés de revisió, es calcularen de nou els resultats en puntuacions sobre cent de cada alumne, de cada grup i del centre, per tal d'enviar els resultats definitius al centre.

4.9. INFORMES DE RESULTATS

Una vegada realitzada l'anàlisi dels ítems es procedí a l'obtenció dels resultats de cada prova per a l'elaboració d'aquest informe i dels Informes de centre i d'alumne/a.

D'acord amb la LOE i el Decret 67/2008, pel qual s'estableix l'ordenació general dels ensenyaments de l'educació infantil, l'educació primària i l'educació secundària obligatòria, a les Illes Balears no s'han elaborat llistes de centres o rànquings en funció dels resultats obtinguts. Per aquest motiu, **l'accés a les dades de cada centre quedà reservat en exclusiva al centre i a l'Administració educativa**.

Per elaborar aquest informe de resultats es calcularen, per a cada competència, les mitjanes en puntuacions sobre cent del global de les Illes Balears i de les seves desagregacions per illa, sexe i titularitat.

Els resultats corresponents als centres docents es comunicaren mitjançant l'*Informe de resultats de centre i els informes d'alumne/a*, els quals es van remetre a cada centre juntament amb una carta informativa el dia 19 de desembre de 2014. Cada centre ha de considerar com a referència per a la suficiència de cada competència el resultat global de les Illes Balears, el global de l'illa del centre o el global de la titularitat del centre. Posteriorment, es va facilitar al Departament d'Inspecció Educativa un CD amb tots els informes generats per l'IAQSE, per tal que els inspectors tinguessin accés a la informació dels seus centres. Les dades ajuden el centre a comprendre millor la seva realitat, com a pas imprescindible per plantejar estratègies de millora en la definició i selecció del currículum i la

² El mal funcionament estadístic de determinats ítems és perquè alguns alumnes amb puntuacions altes els contesten malament i perquè un percentatge inesperat d'alumnes amb puntuacions baixes els contesten bé.

metodologia que s'ha d'aplicar, tant de manera general com per a cada alumne en concret.

En la informació enviada al centre escolar s'estructura en els apartats següents:

1. Informe de centre:

- a. Resultats expressats en puntuacions sobre cent.
- b. Situació del centre en relació amb el global de les Balears i per illes.
- c. Situació del centre en relació amb els de la mateixa titularitat.
- d. Llistat per grups de l'alumnat amb puntuacions dels alumnes.

2. Informes d'alumne/a:

Informe individualitzat de cada alumne/a on hi consten les seves dades amb les de la seva illa i la global dels centres amb la mateixa titularitat que el seu, que els centres havien de facilitar al seu pare, mare i/o tutors legals. A més, a l'apartat de Descripció es deixa constància si la puntuació obtinguda per l'alumne/a està significativament per damunt o per davall de la mitjana global de les Illes Balears.

5. RESULTATS

Per al conjunt de les Illes Balears i per a cada una de les desagregacions (illa, sexe i titularitat) els resultats es presenten en puntuacions sobre 100.

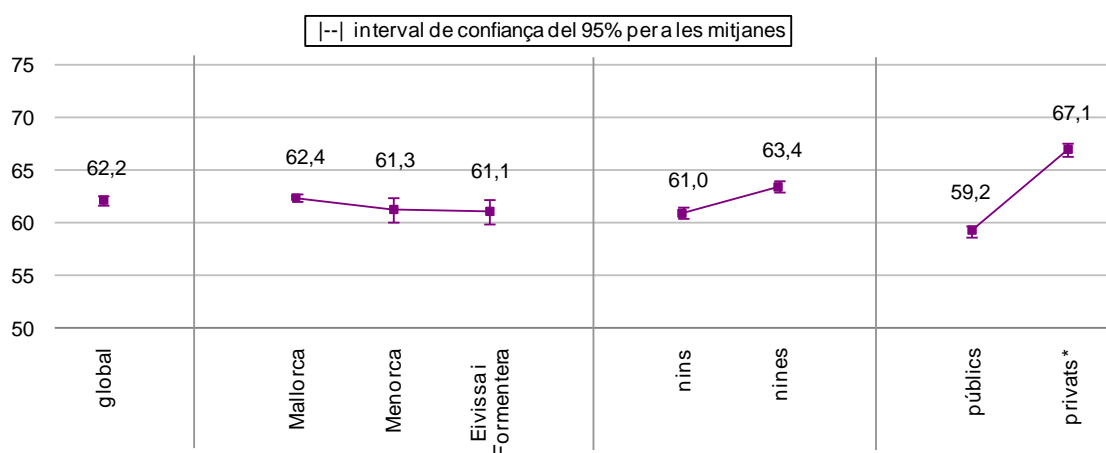
Tot i que als *Informes de centre* no s'inclogué la desagregació per sexe, en aquest informe de resultats sí hi apareix.

En la valoració d'aquests resultats, obtinguts amb una anàlisi clàssica dels tests, no és correcte considerar "50 punts sobre 100" com a puntuació mínima per tenir un resultat suficient en una determinada competència, ja que la puntuació de referència per a la suficiència de la competència depèn de la dificultat global de la prova (per exemple, en una prova molt fàcil, la referència podria ser "80 punts sobre 100").

5.1. COMPETÈNCIA EN COMUNICACIÓ LINGÜÍSTICA EN LLENGUA ANGLESA

5.1.1. Resultats global i desagregacions per illa, sexe i titularitat

Al gràfic següent es mostren els resultats de la competència en comunicació lingüística en llengua anglesa, del global de les Illes Balears i de les desagregacions per illa, sexe i titularitat, amb els corresponents intervals de confiança (per a un nivell de confiança del 95%).



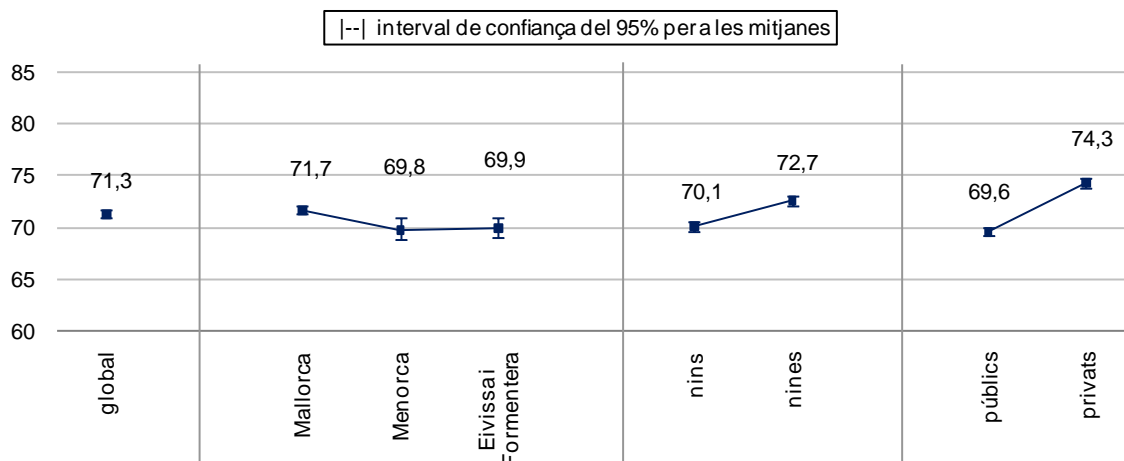
*En tot l'informe la desagregació "privats" fa referència als centres privats i als privats concertats.

Els resultats més alts corresponen a l'illa de Mallorca, a les nines i als centres privats. Totes les diferències són estadísticament significatives excepte entre Mallorca i Menorca. Entre Menorca i Eivissa i Formentera tampoc ho són.

5.2. COMPETÈNCIA EN COMUNICACIÓ LINGÜÍSTICA EN LLENGUA CASTELLANA

5.2.1. Resultats global i desagregacions per illa, sexe i titularitat

Al gràfic següent es mostren els resultats de la competència en comunicació lingüística en llengua castellana, del global de les Illes Balears i de les desagregacions per illa, sexe i titularitat, amb els corresponents intervals de confiança (per a un nivell de confiança del 95%).

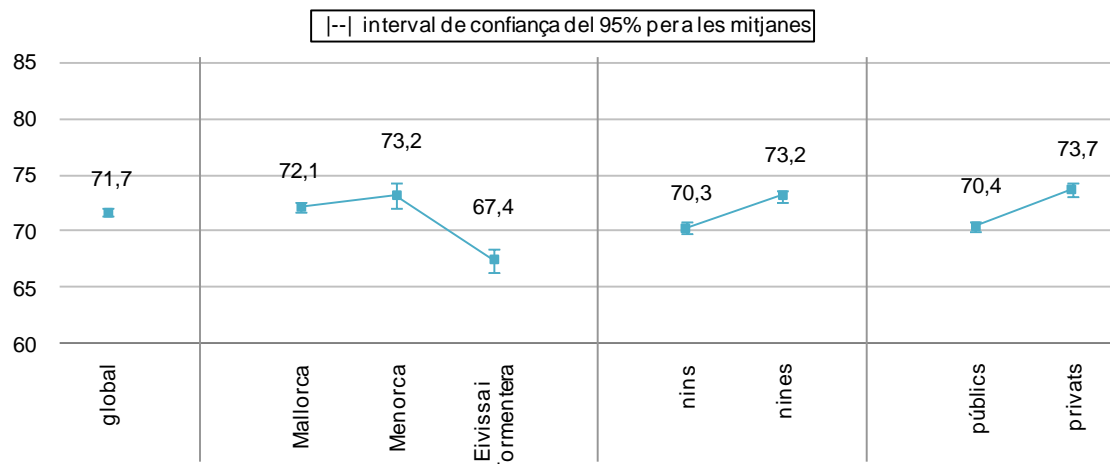


Els resultats més alts corresponen a l'illa de Mallorca, a les nines i als centres privats. Totes les diferències són estadísticament significatives excepte entre Menorca i Eivissa i Formentera.

5.3. COMPETÈNCIA EN COMUNICACIÓ LINGÜÍSTICA EN LLENGUA CATALANA

5.3.1. Resultats global i desagregacions per illa, sexe i titularitat

Al gràfic següent es mostren els resultats de la competència en comunicació lingüística en llengua catalana, del global de les Illes Balears i de les desagregacions per illa, sexe i titularitat, amb els corresponents intervals de confiança (per a un nivell de confiança del 95%).

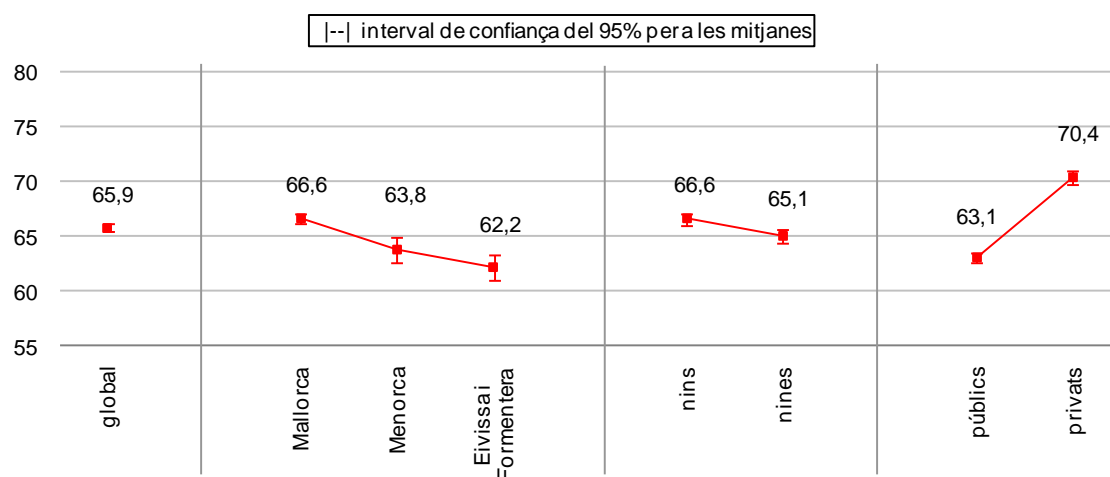


Els resultats més alts corresponen a l'illa de Menorca, a les nines i als centres privats. Totes les diferències són estadísticament significatives excepte entre Mallorca i Menorca.

5.4. COMPETÈNCIA MATEMÀTICA

5.4.1. Resultats global i desagregacions per illa, sexe i titularitat

Al gràfic següent es mostren els resultats de la competència matemàtica, del global de les Illes Balears i de les desagregacions per illa, sexe i titularitat, amb els corresponents intervals de confiança (per a un nivell de confiança del 95%).



Els resultats més alts corresponen a l'illa de Mallorca, als nins i als centres privats. Totes les diferències són estadísticament significatives.

6. TAULA RESUM I CONCLUSIONS GENERALS

Com a conseqüència de l'anàlisi dels resultats globals de l'avaluació es poden extreure algunes conclusions que permetin a l'Administració educativa estudiar possibles línies d'actuació dirigides a marcar canvis que condueixen a una millora dels resultats.

- Amb relació als resultats per illes, Mallorca obté millors resultats de manera estadísticament significativa en les competències en comunicació lingüística en llengua anglesa i llengua castellana i en la competència matemàtica (excepte amb comparació a Menorca en la competència en comunicació lingüística en llengua anglesa). I Menorca obté el millor resultat en la competència en comunicació lingüística en llengua catalana, només de manera estadísticament significativa amb comparació a Eivissa i Formentera.
- Les nines obtenen millors resultats en les competències en comunicació lingüística i els nins en la competència matemàtica, en ambdós casos de manera estadísticament significativa.
- Pel que fa als resultats segons la titularitat dels centres, els centres privats obtenen sempre millors resultats que els centres públics en totes les competències de manera estadísticament significativa. Les diferències majors es donen en la competència matemàtica i en la de comunicació lingüística en llengua anglesa.
- Entre competències, amb aquest tipus d'anàlisi (anàlisi clàssica dels tests), no es poden establir comparacions dels resultats perquè aquests depenen, de forma independent, de cada prova. Per tant les comparacions entre resultats s'han de realitzar dins d'una mateixa competència.

Taula resum de les puntuacions sobre 100, per competències i desagregacions (illa i titularitat)

	<i>Illes Balears</i>	<i>Mallorca</i>	<i>Menorca</i>	<i>Eivissa i Formentera</i>	<i>Nins</i>	<i>Nines</i>	<i>Titularitat pública</i>	<i>Titularitat privada</i>
<i>C. comunicativa en llengua anglesa</i>	62,2	62,4	61,3	61,1	61	63,4	59,2	67,1
<i>C. comunicativa en llengua castellana</i>	71,3	71,7	69,8	69,9	70,1	72,7	69,6	74,3
<i>C. comunicativa en llengua catalana</i>	71,7	72,1	73,2	67,4	70,3	73,2	70,4	73,7
<i>C. matemàtica</i>	65,9	66,6	63,8	62,2	66,6	65,1	63,1	70,4

En **negreta**, el percentatge més alt de cada desagregació.

7. ANNEX 1. RESOLUCIÓ

Resolució de la consellera d'Educació, Cultura i Universitats de 8 de maig de 2014 per la qual s'estableix la realització d'una avaluació censal de diagnòstic a tercer curs d'educació primària durant el curs 2013-14 i el seu procediment d'aplicació als centres docents no universitaris de les Illes Balears que imparteixen aquests ensenyaments

Fets

La finalitat última d'una avaluació és disposar d'informació per prendre decisions de millora; així, la realització d'una avaluació censal de diagnòstic és un mecanisme idoni per recollir una informació útil que incideixi sobre la millora de la qualitat i l'equitat de l'educació a les Illes Balears, ja que l'obtenció de dades reals sobre les puntuacions de la competència en comunicació lingüística i de la competència matemàtica del currículum és un instrument eficaç per millorar l'aprenentatge dels alumnes i la pràctica docent, la qual cosa permet, alhora, l'orientació de les polítiques educatives relacionades amb l'assoliment d'uns nivells de qualitat educativa del sistema cada vegada superiors.

Per això, es veu necessari, en el marc de la legislació vigent, realitzar aquest procés d'avaluació.

Fonaments de dret

1. La Llei Orgànica 2/2006, de 3 de maig, d'Educació (LOE), a l'article 140.1 del Títol VI, estableix que l'avaluació del sistema educatiu té com a finalitat contribuir a millorar la qualitat i l'equitat de l'educació; orientar les polítiques educatives; augmentar la transparència i eficàcia del sistema educatiu; oferir informació sobre el grau de compliment dels objectius de millora establerts per les administracions educatives; proporcionar informació sobre el grau de consecució dels objectius educatius espanyols i europeus, com també del compliment dels compromisos educatius contrets en relació amb la demanda de la societat espanyola i les metes fixades en el context de la Unió Europea. També estableix, a l'apartat 2, que els resultats de les avaluacions del sistema educatiu, independentment de l'àmbit territorial estatal o autonòmic en què s'apliquin, no poden ser utilitzats per fer valoracions individuals dels alumnes o per establir classificacions dels centres.

2. L'article 141 de la LOE estableix que l'avaluació s'estén a tots els àmbits educatius que regula aquesta Llei i s'aplica, entre d'altres, sobre els processos d'aprenentatge i resultats dels alumnes.

3. L'article 142 (en redacció donada per la Llei Orgànica 8/2013, de 9 de desembre, per a la millora de la qualitat educativa LOMCE) reconeix a les

administracions educatives la capacitat d'avaluar el sistema educatiu en l'àmbit de les seves competències a través dels organismes autonòmics i estableix l'obligació dels centres i del professorat de col·laborar amb l'Administració en les avaluacions.

D'acord amb el Decret 145/2000, de 3 de novembre, de creació de l'IAQSE, aquest és el que en té les competències en el cas de les Illes Balears.

4. El Decret 67/2008, de 6 de juny de 2008, pel qual s'estableix l'ordenació general dels ensenyaments de l'educació infantil, l'educació primària i l'educació secundària obligatòria a les Illes Balears, indica a l'exposició de motius que l'avaluació és un instrument valuós de seguiment i de valoració dels processos i dels resultats obtinguts. Amb la finalitat de millorar constantment i de retre comptes sobre l'ús que es fa dels mitjans i dels recursos, s'han d'establir procediments d'avaluació dels diferents àmbits i agents de l'activitat educativa.

Igualment, afirma que l'educació ha d'estar basada en l'adquisició de les competències bàsiques que contribueixen al desenvolupament personal de l'alumnat, a la pràctica de la ciutadania activa, a la incorporació a la vida adulta de manera satisfactòria i al desenvolupament i a l'aprenentatge al llarg de tota la vida.

Al punt *q* de l'article 4 d'aquest Decret, s'estableix que un dels principis en què s'inspira el sistema educatiu és l'avaluació del conjunt d'aquest, tant en la programació i l'organització dels processos d'ensenyament i d'aprenentatge com en els seus resultats.

5. L'article 144.2 de la LOE (en redacció donada per la LOMCE) preveu que les administracions educatives podran establir unes altres avaluacions individualitzades amb finalitat diagnòstica, distintes a les previstes a l'article 144.1.

Per tot això, amb l'objectiu que aquesta avaluació sigui una eina profitosa en l'adopció de mesures i decisions de millora en l'educació, amb la voluntat de millorar la qualitat del sistema educatiu i els resultats dels aprenentatges de l'alumnat, i a proposta de la Secretaria Autonòmica d'Educació, Cultura i Universitats, dicta la següent

Resolució

1. Aprovar la realització d'una avaluació censal de diagnòstic, durant el curs escolar 2013-14, als centres docents no universitaris de les Illes Balears que imparteixen ensenyaments d'educació primària. Una avaluació censal de diagnòstic dissenyada per mesurar, en puntuacions sobre cent, la competència en comunicació lingüística i la competència matemàtica per part de l'alumnat de

tercer curs d'educació primària, d'acord amb els termes que assenyala la normativa vigent.

2. Encarregar a l'Institut d'Avaluació i Qualitat del Sistema Educatiu (IAQSE) la responsabilitat del disseny, de la planificació, de la coordinació del procés i de l'anàlisi de les dades, sense perjudici de les funcions que la normativa autonòmica atribueix a altres òrgans en aquesta matèria.

3. Ajustar el procés de l'avaluació censal de diagnòstic de tercer d'educació primària del curs 2013-14 al que s'indica a l'ANNEX d'aquesta Resolució.

4. Encarregar a la Secretaria Autonòmica d'Educació, Cultura i Universitats la coordinació general de les actuacions de l'IAQSE en el procés de l'avaluació censal de diagnòstic de competència en comunicació lingüística i competència matemàtica a 3r curs d'educació primària durant el curs escolar 2013-14 i facultar aquesta Secretaria Autonòmica perquè dicti les resolucions i arbitri els recursos i les mesures necessàries perquè el procés esmentat pugui desenvolupar-se normalment i d'acord amb les finalitats previstes.

5. Publicar aquesta Resolució en el Butlletí Oficial de les Illes Balears.

Interposició de recursos

Contra aquesta Resolució -que exhaureix la via administrativa- es pot interposar un recurs potestatiu de reposició davant la consellera d'Educació, Cultura i Universitats en el termini d'un mes comptador des de l'endemà de la publicació d'aquesta Resolució, d'acord amb els articles 116 i 117 de la Llei 30/1992, de 26 de novembre, de règim jurídic de les administracions públiques i del procediment administratiu comú, i l'article 57 de la Llei 3/2003, de 26 de març, de règim jurídic de l'Administració de la Comunitat Autònoma de les Illes Balears.

També es pot interposar directament un recurs contenciós administratiu davant el Jutjat Contenciós Administratiu de Palma en el termini de dos mesos, comptadors des de l'endemà de la publicació d'aquesta Resolució, d'acord amb els articles 8 i 46 de la Llei 29/1998, de 13 de juliol, reguladora de la Jurisdicció Contenciosa Administrativa.

Palma, 8 de maig de 2014

La consellera d'Educació, Cultura i Universitats

Joana Maria Camps Bosch

ANNEX

1. Funcions de l'IAQSE

L'IAQSE ha de prendre les mesures de planificació, de coordinació, de gestió i d'anàlisi de les dades, en el marc del que disposa el punt 2 d'aquesta Resolució.

2. Competències que s'han d'avaluar

En aquesta avaluació, s'han d'elaborar proves per avaluar la competència en comunicació lingüística en llengua anglesa, en llengua castellana i en llengua catalana, i la competència matemàtica.

La competència comunicativa, tant en les dues llengües oficials, com en llengua anglesa, es refereix a l'expressió escrita i a la comprensió oral i escrita.

3. Fases del procés

Les distintes fases del procés avaluador s'han de desplegar des del mes d'abril de 2014 fins al mes de desembre de 2014 i s'han d'organitzar d'acord amb el procediment següent:

- a) Fase d'informació als centres i de mecanització dels processos.
- b) Elaboració de proves.
- c) Aplicació de les proves als centres de les Illes Balears que imparteixen tercer curs d'educació primària.
- d) Correcció de les proves i gestió de les dades.
- e) Anàlisi i explotació de les dades.
- f) Elaboració d'un informe per part de l'IAQSE per a l'Administració educativa.
- g) Tramesa d'informació als centres.

4. Implicació dels centres educatius

Els centres, en el marc d'aquesta Resolució, han de col·laborar en l'execució de tot el procés d'acord amb les instruccions que els proporcionarà l'IAQSE.

5. Poblacions implicades

L'avaluació censal de diagnòstic per a tercer curs d'educació primària s'aplicarà a tots els alumnes de les Illes Balears que cursen aquest nivell educatiu.

A aquest alumnat, se li han d'aplicar les proves corresponents per determinar el grau de domini, en puntuacions sobre cent, de les competències bàsiques esmentades.

Els alumnes que no estaran obligats a realitzar les proves seran els següents:

- a. Els alumnes nous que procedeixen d'un país estranger i s'hagin incorporat al Sistema Educatiu de les Illes Balears en els dos darrers anys sense tenir un coneixement suficient d'alguna de les llengües de la prova.
- b. Els alumnes que tinguin un pla individualitzat aprovat per motiu de necessitats educatives especials derivades de discapacitats motrius, psíquiques o sensorials que repercuteixen en desfasaments greus de l'aprenentatge, i els alumnes que tinguin un pla individualitzat aprovat per necessitats educatives especials derivades de trastorns greus de la conducta o de la personalitat que repercuteixen en desfasaments greus de l'aprenentatge.

6. Instruments d'avaluació

Els instruments seran les diferents proves dissenyades per a aquesta avaluació censal de diagnòstic.

7. Personal responsable

7.1. La responsabilitat de l'elaboració de les proves recaurà en un grup de treball seleccionat per l'IAQSE.

7.2 L'aplicació serà responsabilitat dels centres educatius i seleccionarà el personal docent del centre que aplicarà les proves. Aquest personal docent aplicador no haurà d'impartir cap matèria a aquest alumnat. Davant la impossibilitat de complir amb aquest requisit, el centre s'haurà de posar en contacte amb l'IAQSE i amb l'inspector responsable del seu centre.

Les funcions del personal docent aplicador seran:

- a) Aplicar les diferents proves de l'avaluació.
- b) Garantir que les condicions en què l'alumnat realitza les proves siguin les adequades.
- c) Recollir les proves de l'alumnat per ordre alfabètic i posar-les dins un sobre.
- d) Informar l'IAQSE de les possibles incidències que s'hagin pogut produir durant la realització de les proves indicant-les al full d'alumnes i seguiment.
- e) Enviar les proves als llocs indicats al punt 10 d'aquest ANNEX.

Una vegada rebuda la documentació, la Conselleria d'Educació, Cultura i Universitats seleccionarà personal de la mateixa Conselleria per tal de corregir les proves.

Les funcions dels correctors seran:

- a) Corregir les preguntes obertes de les diferents proves.
- b) Introduir al programa GESAVA les respostes de les preguntes tancades i les puntuacions de les obertes de les proves realitzades pels alumnes.

8. Implicació dels centres en l'aplicació

Els directors dels centres hauran de vetllar perquè l'aplicació de les proves s'ajusti al que estableix aquesta Resolució i tendran les funcions següents:

- a) Informar els òrgans col·legiats del centre i els pares o tutors legals dels alumnes de l'avaluació censal de diagnòstic de tercer d'educació primària.
- b) Preveure i designar el personal docent aplicador del centre que ha d'aplicar les proves. Un aplicador per cada grup de tercer curs d'EP que hi hagi al centre educatiu.
- c) Planificar l'execució de l'avaluació dins els terminis establerts i posar a disposició dels aplicadors les aules, el material (proves, àudios, full d'alumnes i seguiment, instruccions d'aplicació, ordinadors, reproductors d'MP3...) i tot el que es necessiti per a la correcta aplicació de l'avaluació.
- d) Comunicar, si no es té constància al GestIB, l'alumnat que restarà exempt de la realització de la prova, en aplicació dels criteris que s'indiquen en l'apartat 5 d'aquesta Resolució.

9. Aplicació de les proves

9.1. L'aplicació de les proves es durà a terme els dies 27 i 28 de maig de 2014. En el cas que algun centre, per motius de calendari intern o de festivitat al municipi o localitat, no les pugui aplicar en aquestes dates, el director del centre ha de comunicar-ho a l'IAQSE amb antelació suficient per poder reestructurar el procés d'aplicació sense sortir en cap cas de la setmana assenyalada. Igualment, haurà d'informar i acordar amb l'inspector del centre el canvi de data.

9.1.1. Cada dia, l'alumnat ha de realitzar dues proves diferents amb un descans de 30 minuts entre ambdues.

9.1.2. El dia 27 de maig es realitzarà a primera hora la prova d'anglès i a continuació la de castellà.

El dia 28 de maig es realitzarà a primera hora la prova de català i a continuació la de matemàtiques.

9.1.3. El personal docent aplicador aplicarà les proves d'acord amb les instruccions específiques que s'adjuntaran amb cada una de les proves. Les sessions han de tenir una durada efectiva de 60 minuts. En cap cas, s'ha de comptabilitzar com a temps de la prova el que s'utilitzi per organitzar-la i per donar les instruccions pertinents.

9.1.4. Una vegada que tots els alumnes hagin finalitzat o s'hagin esgotat els 60 minuts de què disposaven, l'aplicador recollirà les proves per ordre alfabètic i les introduirà dins un sobre indicant la competència avaluada, el centre i el grup. A

més, escriurà “Avaluació censal de diagnòstic a tercer d’educació primària” per tenir coneixement del que conté el sobre.

9.2. Llengua de les proves

Les proves es realitzaran en català, castellà i anglès, depenent de la llengua en què s’avaluï la competència en comunicació lingüística. En el marc de l’apartat 5.a) d’aquest ANNEX, l’alumnat d’incorporació tardana que no tenguí el domini suficient d’una de les llengües, podrà quedar exempt de la realització de la prova corresponent.

Per a la competència matemàtica es facilitarà la prova en català i castellà perquè sigui el centre qui determini en quina llengua es realitzarà la prova.

9.3. Controls de qualitat

El Departament d’Inspecció Educativa ha de controlar que l’aplicació de les proves i tot el procés que se’n deriva s’ajusta al que marquen aquesta Resolució i les instruccions de l’IAQSE.

10. Enviament del material per a la seva correcció

Una vegada finalitzat el procés d’aplicació de les quatre proves els centres escolars lliuraran les proves al llocs indicats següents:

Els centres d’Eivissa, Formentera i Menorca entregaran els sobres amb les proves a la Delegació Territorial d’Educació de l’illa corresponent. Els centres de Mallorca les lliuraran al seu CEP o directament a la Conselleria d’Educació Cultura i Universitats, concretament a l’Institut d’Avaluació i Qualitat del Sistema Educatiu (carrer Alfons el Magnànim, 29, 4a planta, bloc C, Palma de Mallorca).

El termini màxim d’entrega de les proves per part dels centres serà fins a divendres, 30 de maig de 2014.

11. Anàlisi de dades i informació de resultats

11.1. Una vegada corregides les proves i introduïdes les respostes de les preguntes tancades i les puntuacions de les obertes de l’alumnat al programa informàtic GESAVA, s’elaborarà un informe de resultats, en puntuacions sobre 100, de cada competència, del global de les Illes Balears, i les desagregacions per illa i titularitat. A més, els resultats individuals de cada alumne podran ser consultats pels pares o tutors legals.

11.2. D’acord amb la normativa vigent, no s’han d’elaborar llistes de centres o rànquings en funció dels resultats obtinguts; per aquest motiu, l’accés a les dades

de cada centre queda reservat en exclusiva al centre mateix i a l'Administració educativa.

12. Intervenció de la Inspecció Educativa

En el marc definit pel programa d'actuació del Departament d'Inspecció Educativa, les actuacions de la Inspecció han de tenir com a objecte:

- a. Informar la comunitat educativa sobre el caràcter i la finalitat d'aquesta avaluació censal.
- b. Assessorar, informar i orientar els centres perquè, a partir dels resultats obtinguts, hi reflexionin.
- c. Controlar i vetllar que l'aplicació de les proves i tot el procés que se'n deriva s'ajusta al que marquen aquesta Resolució i les instruccions de l'IAQSE.
- d. Qualsevol altra actuació que, en relació amb el disseny o el procediment de l'avaluació, determini la Secretaria Autonòmica d'Educació, Cultura i Universitats.

3r EP



Govern de les Illes Balears

Conselleria d'Educació, Cultura i Universitats

Institut d'Avaluació i Qualitat del Sistema Educatiu